

MĚSTSKÝ ÚŘAD BOHUMÍN

ODBOR STAVEBNÍ

Masarykova 158
735 81 Bohumín

Město Bohumín
Masarykova 158
735 81 Bohumín

Váš dopis zn.:

Ze dne:

Sp.zn.:

Č.j.:

Vyřizuje oprávněná úřední osoba:

Tel.

E-mail:

Datum:

MUBO/17820/2019/STAV/La
MUBO/24731/2020

Lalíková Michaela

596 092 148

lalikova.michaela@mubo.cz

28.7.2020

SPOLEČNÉ POVOLENÍ (doručováno veřejnou vyhláškou)

Výroková část:

Městský úřad Bohumín, stavební odbor, jako silniční správní úřad příslušný podle § 40 odst. 1 zákona č. 13/1997 Sb., o pozemních komunikacích, ve znění pozdějších předpisů (dále jen "zákon o pozemních komunikacích") a speciální stavební úřad příslušný podle § 16 odst. 1 a § 40 odst. 4 písm. a) zákona o pozemních komunikacích, a § 15 odst. 1 a § 169 odst. 4 zákona č. 183/2006 Sb., o územním plánování a stavebním řádu (stavební zákon), ve znění pozdějších předpisů (dále jen "stavební zákon"), ve společném územním a stavebním řízení (dále jen "společné řízení") posoudil podle § 94o stavebního zákona žádost o vydání společného povolení, kterou dne 15. 5. 2019 podalo

**Město Bohumín, Masarykova 158, 735 81 Bohumín,
kterého zastupuje Ing. Ivan Šnapka, Horní Těrlicko 651, 735 42 Těrlicko**

(dále jen "žadatel"), a na základě tohoto posouzení:

podle § 94p odst. 1 stavebního zákona a § 13a vyhlášky č. 503/2006 Sb., o podrobnější úpravě územního rozhodování, územního opatření a stavebního řádu

s c h v a l u j e s t a v e b n í z á m ě r

na stavbu:

"Chodník ul. Hraniční, Bohumín"
obec Bohumín, m. č. Záblatí, obec Rychvald

(dále jen "stavba") na pozemcích parc. č. 1769, parc. č. 1770, parc. č. 1771 v katastrálním území Rychvald, parc. č. 1401/1, parc. č. 1403, parc. č. 1406, parc. č. 1407/1, parc. č. 1521/1, parc. č. 1521/3, parc. č. 1525 v katastrálním území Záblatí u Bohumína.

Druh a účel stavby:

- Chodník

Popis stavby:

SO 01 Chodník:

- pozemní komunikace IV. třídy - obousměrný chodník s jednosměrným sklonem k přilehlé komunikaci bude mít délku 762,80 m a šířku 2,0 m (mimo úsek v km 0,705 00 - KÚ, kde bude šířka 1.50 m)
- kryt chodníku bude ze zámkové dlažby tl. 6 cm, sjezdy k rodinným domům budou ze zámkové dlažby s krytem 8 cm
- chodník pro pěší bude mít min. příčný sklon 2% směrem ke zpevněné komunikaci

Bankovní spojení:

Česká spořitelna a.s., pobočka Bohumín

Číslo účtu: 1721638359/0800

IČ: 00297569

e-mail: info@mubo.cz

web: www.mesto-bohumin.cz

- chodník bude ze strany sousedních objektů a zelené plochy lemován betonovým chodníkovým obrubníkem tl. 100 mm do betonového lože, ze strany komunikace bude lemování klasickým silničním betonovým obrubníkem, který bude v místech sjezdu a v místech přechodů snižen na výšku 2 cm
- v km 0,595 bude mezi oplocením a chodníkem vybudována opěrná železobetonová stěna v betonovém loži, na kterou bude ukotveno ocelové zábradlí
- odvedení dešťových ploch z krytu komunikace i chodníku, se provede přirozeným samospádem pomocí uličních vpustí, se záklopem a s litinovou mříží a vybiratelným košem
- dešťové vody z komunikace a chodníku budou samospádem odtékat podél obruby pomocí nové dešťové kanalizace PP DN 400 SN 12 a délky 85 m, která bude ukončena vyústím objektem na pozemku parc.č. 1403
- vody pak budou dále odtékat pomocí přirozeného zemního rigolu, který bude v rámci stavby vyčištěn a upraven tak, aby dešťové vody mohly volně proudit bez jakéhokoliv omezení

Ostatní podrobnosti jsou zřejmé z projektové dokumentace předložené ke společnému povolení.

Popis prostorového řešení stavby, zejména její půdorysnou velikost, výšku a tvar a základní údaje o její kapacitě::

- pozemní komunikace IV. třídy - obousměrný chodník s jednosměrným sklonem k přilehlé komunikaci bude mít délku 762,80 m a šířku 2,0 m (mimo úsek v km 0,705 00 - KÚ, kde bude šířka 1.50 m)
- kryt chodníku bude ze zámkové dlažby tl. 6 cm, sjezdy k rodinným domům budou ze zámkové dlažby s krytem 8 cm
- chodník pro pěší bude mít min. příčný sklon 2% směrem ke zpevněné komunikaci
- chodník bude ze strany sousedních objektů a zelené plochy lemován betonovým chodníkovým obrubníkem tl. 100 mm do betonového lože, ze strany komunikace bude lemování klasickým silničním betonovým obrubníkem, který bude v místech sjezdu a v místech přechodů snižen na výšku 2 cm
- v km 0,595 bude mezi oplocením a chodníkem vybudována opěrná železobetonová stěna v betonovém loži, na kterou bude ukotveno ocelové zábradlí

Umístění stavby na pozemku, zejména minimální vzdálenosti od hranic pozemků a sousedních staveb:

- Stavba parkoviště bude umístěná do hranic pozemků parc.č. 1769, parc. č. 1770, parc. č. 1771 v katastrálním území Rychvald, parc. č. 1401/1, parc. č. 1403, parc. č. 1406, parc. č. 1407/1, parc. č. 1521/1, parc. č. 1521/3, parc. č. 1525 v katastrálním území Záblatí u Bohumína, tak jak je zakresleno na katastrálním situačním výkresu (C. 2), který je součástí tohoto společné povolení.

Vymezení území dotčeného vlivy stavby:

- Stavba nebude mít vliv na okolní stavby a pozemky.

Stanoví podmínky pro umístění stavby:

1. Stavba bude umístěná na pozemcích parc. č. 1769, parc. č. 1770, parc. č. 1771 v katastrálním území Rychvald, parc. č. 1401/1, parc. č. 1403, parc. č. 1406, parc. č. 1407/1, parc. č. 1521/1, parc. č. 1521/3, parc. č. 1525 v katastrálním území Záblatí u Bohumína v souladu s ověřenou dokumentací pro společné řízení.
2. Pro uskutečnění umístění stavby se jako stavební pozemek vymezují části pozemků parc. č. 1769, parc. č. 1770, parc. č. 1771 v katastrálním území Rychvald, parc. č. 1401/1, parc. č. 1403, parc. č. 1406, parc. č. 1407/1, parc. č. 1521/1, parc. č. 1521/3, parc. č. 1525 v katastrálním území Záblatí u Bohumína.
3. Změny umístění stavby ve smyslu ust. § 94 odst. 1 stavebního zákona musí být projednány se stavebním úřadem.

Stanoví podmínky pro provedení stavby:

1. Stavba bude provedena podle ověřené projektové dokumentace ve společném řízení, kterou zpracovala firma ŠNAPKA SLUŽBY s.r.o., zodpovědný projektant Ing. Jiří Bureš, autorizovaný inženýr pro dopravní stavby, ČKAIT 1100509 a povoluje se jako stavba trvalá.

2. Případné změny stavby před jejím dokončením musí být před vlastní realizací projednány se stavebním úřadem, ve smyslu ust. § 118 stavebního zákona, a na základě odůvodněné žádosti. Změnou stavby před jejím dokončením je i změna termínu dokončení stavby.
3. Při provádění stavby budou dodržena příslušná ustanovení platných českých technických norem.
4. Stavebník oznámil tyto fáze výstavby pro provedení kontrolní prohlídky stavby:
 - a) Závěrečná kontrolní prohlídka.
5. **Stavba bude dokončena do 12/2022.**
6. Stavba bude provedena dodavatelsky oprávněnou právnickou nebo fyzickou osobou podnikající podle zvláštních předpisů s kvalifikovanými pracovníky. Oprávnění dodavatele bude doloženo stavebnímu úřadu před započítáním stavebních prací.
7. Stavebník oznámí stavebnímu úřadu termín zahájení stavby.
8. Stavebník zajistí, aby na stavbě nebo na staveništi byla k dispozici ověřená dokumentace stavby a všechny doklady týkající se provádění stavby nebo její změny, popřípadě jejich kopie.
9. Stavebníci zajistí vytyčení prostorové polohy stavby subjektem k tomu oprávněným. Stavebníci odpovídají za soulad prostorové polohy stavby s ověřenou projektovou dokumentací, za dodržení obecných technických požadavků na výstavbu a dodržení podmínek tohoto společného rozhodnutí.
10. Provádění staveb je vybranou činností ve výstavbě. Stavební podnikatel zabezpečí odborné vedení stavby stavbyvedoucím, který má pro tuto činnost oprávnění podle zákona č. 360/1992 Sb., o výkonu povolání autorizovaných inženýrů a techniků činných ve výstavbě, ve znění pozdějších předpisů. Povinnosti stavbyvedoucího a osoby vykonávající stavební dozor jsou stanoveny v ust. § 153 stavebního zákona.
11. Při stavební činnosti bude postupováno tak, aby nebylo okolí obtěžováno zejména nadměrným hlukem, prašností a vibracemi. V průběhu provádění stavebních prací budou dodrženy veškeré bezpečnostní a hygienické předpisy a předpisy k zajištění požární bezpečnosti včetně příslušných platných norem. Stavebník nebude stavební činností rušit klid a pořádek v okolí stavby nad míru obvyklou poměrům stavby.
12. Osoba provádějící stavbu je povinna udržovat schůdnost a sjízdnost vozovek užívaných pro svoz stavebního materiálu a zajistit jejich čištění, v případě poškození komunikací nebo jejich součástí budou závady odstraněny investorem na vlastní náklady po předchozím projednání se správcem komunikace.
13. Pro stavbu mohou být použity jen takové výrobky, materiály a konstrukce, jejichž vlastnosti z hlediska způsobilosti stavby pro navrhovaný účel zaručují, že stavba při správném provedení a běžné údržbě po dobu předpokládané existence splní požadavky na mechanickou odolnost a stabilitu, požární bezpečnost, hygienu, ochranu zdraví a životního prostředí. Výrobky pro stavby a jejich vlastnosti musí být ověřovány podle zvláštních zákonů, zejména zákona č. 22/1997 Sb., o technických požadavcích na výrobky, ve znění pozdějších předpisů, nařízení vlády č. 163/2002 Sb., kterým se stanoví technické požadavky na vybrané stavební výrobky, ve znění nařízení vlády č. 312/2005 Sb., a nařízení vlády 190/2002 Sb., kterým se stanoví technické požadavky na stavební výrobky označené CE, ve znění pozdějších předpisů.
14. Při provádění je stavebník povinen: **a)** oznámit stavebnímu úřadu předem termín zahájení stavby, název a sídlo stavebního podnikatele (osoba oprávněná k provádění stavebních a montážních prací jako předmětu své činnosti podle zvláštních předpisů), **b)** zajistit, aby na stavbě byla k dispozici dokumentace a všechny doklady týkající se provádění stavby (např. vyjádření k existenci technické infrastruktury vč. podmínek provádění prací při jejich křížení či v jejich blízkosti), **c)** ohlašovat stavebnímu úřadu neprodleně po jejich zjištění závady na stavbě, které ohrožují život a zdraví osob, bezpečnost stavby.
15. Při provádění stavby bude veden stavební deník, do něhož se budou pravidelně zaznamenávat údaje týkající se provádění stavby. Obsahové náležitosti stavebního deníku stanovuje § 6 vyhlášky č. 499/2006 Sb., o dokumentaci staveb, příloha č. 16.
16. Při provádění stavby budou dodržena ustanovení vyhlášky č. 268/2009 Sb., která upravuje požadavky na provádění staveb. Veškeré stavebně montážní činnosti a související práce budou prováděny v souladu se zákonem č. 334/1992 Sb., o ochraně zemědělského půdního fondu, ve znění pozdějších předpisů, zákonem č. 289/1995 Sb., o lesích, ve znění pozdějších předpisů, zákonem č. 254/2001 Sb., o vodách, ve znění pozdějších předpisů, zákonem č. 86/2002 Sb., o ochraně ovzduší a o změně některých dalších zákonů, ve znění pozdějších předpisů.
17. Při realizaci stavby musí být dodrženy veškeré platné právní předpisy vztahující se nebo jinak přímo související s předmětným záměrem.

18. Budou dodrženy veškeré podmínky a připomínky a budou respektovány veškeré informace stanovené ve vyjádřeních společností: Správa silnic MSK, pracoviště Karviná ze dne 14. 5. 2018 pod zn.: 12526/TSÚ/2018-RŘ, SmVaK Ostrava a.s. ze dne 12. 6. 2018 pod zn.: 9773/V016056/2018/DU, CETIN a.s. ze dne 13. 2. 2018 pod č. j.:537208/18 a ze dne 1. 5. 2018, ČEZ Distribuce, a.s. ze dne 21. 2. 2018 pod zn.: 1097072363 a ze dne 21. 2. 2018 pod zn.: 1097062171, GridServices, s.r.o. ze dne 7. 3. 2018 pod zn.: 5001668807.
19. Budou dodrženy podmínky z koordinovaného závazného stanoviska vydaného městským úřadem Bohumín, stavebním odborem dne 10. 5. 2019 pod sp. zn.: MUBO/08187/2019/STAV/KUK a to:

Ochrana přírody a krajiny:

- Stanovit konkrétní ochranu každého jednotlivého stromu bezprostředně před realizací stavby po projednání s orgánem ochrany přírody.

Silniční správní úřad:

- V souladu s ustanovením § 25 odst. 6 písm. c) zákona č. 13/1997 Sb., o pozemních komunikacích, ten, v jehož zájmu nebo kvůli jehož činnosti má být zvláštní užívání povoleno, je povinen požádat příslušný silniční správní úřad (tj. Městský úřad Bohumín, odbor dopravy) o povolení zvláštního užívání pozemních komunikací. Žádost o uvedené povolení bude obsahovat náležitosti a přílohy dle ustanovení vyhlášky č. 104/1997 Sb., kterou se provádí zákon o pozemních komunikacích.
- V souladu s ustanovením § 25 odst. 6 písm. d) zákona č. 13/1997 Sb., o pozemních komunikacích, ten, v jehož zájmu nebo kvůli jehož činnosti má být zvláštní užívání povoleno, je povinen požádat příslušný silniční správní úřad (tj. Městský úřad Bohumín, odbor dopravy) o povolení zvláštního užívání pozemních komunikací. Žádost o výše uvedené povolení bude obsahovat náležitosti a přílohy dle ustanovení vyhlášky č. 104/1997 Sb., kterou se provádí zákon o pozemních komunikacích.
- Pro omezení provozu na komunikaci žadatel předloží návrh přechodného dopravního značení odsouhlasené Policií ČR DI Karviná a požádá MěÚ Bohumín, odbor dopravy o stanovení přechodného dopravního značení pro realizaci stavby.
- Pro změnu provozu na komunikaci žadatel předloží návrh místní úpravy dopravního značení odsouhlaseného Policií ČR DI Karviná a požádá MěÚ Bohumín, odbor dopravy o stanovení místní úpravy dopravního značení.

20. Budou dodrženy podmínky závazného stanoviska – souhlas s trvalým odnětím půdy ze ZPF, vydaného Městským úřadem Bohumín, odborem životního prostředí a služeb dne 28. 3. 2019 pod sp. zn.: MUBO/11526/2019/ŽPS/Li a to:

- V rozhodnutích dle zákona č. 183/2006 Sb., o územním plánování a stavebním řádu, ve znění pozdějších předpisů, nesmí plocha dotčeného pozemku překročit výměru danou tímto souhlasem.
- Tento souhlas se nevztahuje na zemědělské pozemky, které budou použity k nezemědělským účelům na dobu kratší než jeden rok včetně doby potřebné k uvedení půdy do původního stavu (ust. § 9 odst. 2 písm. d) zákona). Žadatel musí v plném rozsahu zabezpečit dodržování zásad ochrany ZPF ve smyslu ust. § 4 zákona i na těchto pozemcích
- Pokud v důsledku realizace záměru došlo k poškození fyzikálních, chemických či biologických vlastností zemědělské půdy (zásada ochrany zemědělské půdy dle ust. § 3 odst. 1 písm. d) zákona) nacházející se na okolních zemědělských pozemcích anebo k jejímu znečištění (zásada ochrany zemědělské půdy dle ust. § 3 odst. 1 písm. a) zákona), pak musí žadatel neprodleně zjednat nápravu.
- Tento souhlas musí být závaznou součástí rozhodnutí, která budou ve věci vydána podle zvláštních předpisů. Platnost souhlasu bude totožná s platností těchto rozhodnutí (ust. § 10 odst. 1 zákona).
- Hranice záboru budou v terénu vyznačeny tak, aby nedošlo k jejich posunu do sousední pozemkové držby.
- Budou respektovány případné připomínky orgánu ochrany ZPF.
- Z části pozemku dotčeného výstavbou bude provedena skrývka kulturní zeminy. Ornice bude skryta do hloubky 20 cm, podornice do hloubky 10 cm. Skrývka ornice o objemu cca 58,20 m³ bude použita výhradně ke zpětnému ohumusování nezastavěných ploch stavebního pozemku. Skrývka bude krátkodobě deponována na hromadě (hrůbkovitý tvar hromady, aby nedocházelo k sesouvání zeminy), podornice bude využita pro úpravu terénu stavebního pozemku, umístění případných přebytků ornice bude řešeno s orgánem ochrany ZPF.

21. Stavebník zajistí, aby byly před započítím užívání řešené stavby provedeny a vyhodnoceny zkoušky předepsané zvláštními právními předpisy.
22. **Stavebník je povinen ve smyslu § 119 odst. 1 stavebního zákona dokončenou stavbu, popřípadě část stavby schopnou samostatného užívání, nebo stavbu, u které postačí ohlášení stavebnímu úřadu, nebo pokud vyžaduje stavební povolení užívat na základě kolaudačního souhlasu, nebo kolaudačního rozhodnutí. Stavebník zajistí, aby byly před započítím užívání stavby provedeny a vyhodnoceny zkoušky a měření předepsané zvláštními právními předpisy.**

Účastníci řízení byli určeni stavebním úřadem v souladu s ust. § 85 stavebního zákona, přičemž účastníky řízení dle ust. § 27 odst. 1 správního řádu, jež budou dle ust. § 68 odst. 2 správního řádu uvedeni ve výrokové části rozhodnutí, jsou:

Město Bohumín, IČ 00297569, Masarykova 158, 735 81 Bohumín

Město Bohumín v zastoupení Ing. Lumír Macura, Masarykova 158, 735 81 Bohumín

Severomoravské vodovody a kanalizace Ostrava a.s., IČ 70994234, sídlo: 28. října č. p. 1235/169,

Mariánské Hory, 709 00 Ostrava 9

ČEZ Distribuce, a. s., IČ 24729035, sídlo: Teplická č. p. 874/8, Děčín IV-Podmokly, 405 02 Děčín 2

GridServices, s.r.o, IČ 27935311, sídlo: Plynární č. p. 2748/6, Moravská Ostrava, 702 00 Ostrava 2

CETIN a.s., IČO 04084063, sídlo: Českomoravská č. p. 2510/19, 190 00 Praha 9-Libeň

Správa silnic Moravskoslezského kraje, příspěvková organizace, středisko Karviná, IČO 00095711,

sídlo: Bohumínská č. p. 1877/4, Nové Město, 735 06 Karviná 6

Tomáš Bocek, nar.: 17. 3. 1985, Rychvald č. p. 115, 735 32 Rychvald

Šárka Bocková, nar. 8. 8. 1958, Rychvald č. p. 115, 735 32 Rychvald

Martin Bocek, nar.: 3. 10. 1980, Hraniční č. p. 250, Záblatí, 735 52 Bohumín 4

Margita Murínová, nar.: 30. 3. 1940, Hraniční č. p. 114, 735 32 Rychvald

Tomáš Ključik, nar.: 22. 12. 1980, Hraniční č. p. 267, Záblatí, 735 52 Bohumín 4

Yveta Ključiková, nar.: 14. 5. 1983, Hraniční č. p. 267, Záblatí, 735 52 Bohumín 4

Herta Myslivcová, nar.: 31. 6. 1940, Hraniční č. p. 191, Záblatí, 735 52 Bohumín 4

Povolení kácení dřevin:

Městský úřad Bohumín, stavební odbor, jako příslušný stavební úřad v rámci územního rozhodnutí v souladu s § 8 odst. 6 zákona č. 114/1992 Sb., o ochraně přírody a krajiny, ve znění pozdějších předpisů, na základě souhlasného závazného stanoviska Městského úřadu Bohumín, odbor životního prostředí a služeb, pod spis. zn.: MUBO/15868/2019/ŽPS/Ja ze dne 29. 4. 2019, jako příslušného orgánu ochrany přírody, **povoluje** žadateli pro účely stavebního záměru kácení:

1 ks dřevin s následující specifikací:

1 lípa (*Tilia* ssp) s obvodem kmene 200 cm ve výšce 130 cm nad

na pozemku parcelní č. 1525 v k. ú. Záblatí u Bohumína. Pozemek je vlastnictví žadatele – Města Bohumín, Masarykova 158, 735 81 Bohumín, IČ 00297569

Závazné stanovisko se vydává za těchto podmínek:

1. Kácení dřevin je možné provést pouze v případě realizace výše uvedené stavby.
2. Kácení se povoluje na dobu vegetačního klidu, což je období přirozeného útlumu fyziologických a ekologických funkcí dřevin.

Žadateli se, ke kompenzaci ekologické újmy, dle § 9 odst. 1 zákona o ochraně přírody a krajiny stanovuje:

povinnost provedení náhradní výsadby 3ks dřevin s následující specifikací:

- 1 ks dub letní (*Quercus robur*),
- 1 ks jerlín japonský (*Sophora japonica*)
- 1 ks okrasná jablň v některém z kultivarů *Malus* „Scarlet“, *Malus* „Rudolph“, *Malus* „Red Sentinel“, vše na pozemcích parc.č. 477/1, 476/1 v kat. území Starý Bohumín, areál Bohumínské městské nemocnice.

Sazenice všech sazených stromů budou dodány se zemním balem nebo v kontejneru, dřeviny budou v případě javorů ve velikosti min. 14-16 cm obvodu kmínku a v případě okrasných jabloní min. 12-14 cm v obvodu kmínku, výsadby budou provedeny do jamek hloubených ve velikosti odpovídající 1,5 násobku průměru zemního balu. V případě nalezení sutě ve výkopu jámy pro dřeviny, musí být provedena odpovídající výměna zeminy. Při výsadbě budou přihnojeny odpovídajícím množstvím tabletového hnojiva na stromy, s přídatkem hydrogelu (ekologického sorbentu určeného k výsadbám dřevin, který zásadně zmírní dopad nedostatku nebo nadbytku vody na strom), dřeviny budou fixovány širokými textilními popruhy nebo kokosovými úvazky k 3 proti hnilobě impregnovaným kůlům. Dřeviny budou bezprostředně po výsadbě důkladně zality (min. 50 l na dřevinu). Kolem vysazených stromů budou vytvořeny závlahové mísy o průměru 1 m, které budou namučovány drcenou borkou o síle vrstvy cca 15 cm, kořenový krček sazené dřeviny nebude přisypán, výška usazení kořenového krčku bude ve stejné výšce s okolním terénem.

Termín výsadby stromů je nejpozději do dvou let od provedení kácení dřevin.

Současně se žadateli ukládá následná péče o všechny vysazené dřeviny po dobu minimálně 5 let spočívající v opakované závlahce podle potřeby vegetačního období, odplevelení, úpravě, včetně dosypání mulče závlahové mísy a dosadbě případně neujatých nebo nedostatečně vitálních rostlin. Součástí odplevelování okolí stromu je tlumení křídlatky (*Reynoutria*) herbicidy v případě jejího výskytu.

Odůvodnění:

Dne 15. 5. 2019 podal žadatel žádost o vydání společného povolení na stavbu "Chodník ul. Hraniční, Bohumín" na pozemcích parc. č. 1769, parc. č. 1770, parc. č. 1771 v katastrálním území Rychvald, parc. č. 1401/1, parc. č. 1403, parc. č. 1406, parc. č. 1407/1, parc. č. 1521/1, parc. č. 1521/3, parc. č. 1525 v katastrálním území Záblatí u Bohumína. Uvedeným dnem bylo zahájeno společné řízení.

Městský úřad Bohumín, stavební odbor, jako silniční správní úřad příslušný podle § 40 odst. 1 zákona č. 13/1997 Sb., o pozemních komunikacích, ve znění pozdějších předpisů (dále jen "zákon o pozemních komunikacích") a speciální stavební úřad příslušný podle § 16 odst. 1 a § 40 odst. 4 písm. a) zákona o pozemních v souladu s ust. 70 odst. 2 zákona č. 114/1992 Sb., o ochraně přírody a krajiny, ve znění pozdějších předpisů, na základě žádosti podané v souladu s ust. 70 odst. 2 zákona č. 114/1992 Sb., informovat dne 2. 7. 2019 pod č. j.: MUBO/24340/2019 Asociaci ochrany životního prostředí CR, z.s., Okružní č. p. 1309, Lutyně, 735 14 Orlová 4 a spolek RACEK BOHUMÍN o. s., Čáslavská č. p. 988, Nový Bohumín, 735 81 Bohumín 1, o zahájeném řízení o žádosti o vydání společného povolení výše uvedené stavby, kde tyto občanská sdružení (spolky) uvědomil, že v předmětném řízení nemají postavení účastníka řízení.

Speciální stavební úřad pro dopravu oznámil dne 2. 7. 2019 zahájení společného řízení známým účastníkům řízení, veřejnosti a dotčeným orgánům. Současně podle ustanovení § 94m odst. 3 stavebního zákona upustil od ohledání na místě a ústního jednání, protože jsou mu dobře známy poměry v území a žádost poskytuje dostatečný podklad pro posouzení záměru, a stanovil, že ve lhůtě do 15 dnů od doručení tohoto oznámení mohou účastníci řízení uplatnit své námítky a dotčené orgány svá závazná stanoviska.

Speciální stavební úřad pro dopravu určil účastníky řízení dle ust. § 94k stavebního zákona, kterými jsou stavebník, obec, na jejímž území má být požadovaný záměr uskutečněn, a dále osoby, jejichž vlastnická nebo jiná práva k pozemkům nebo stavbám na nich, včetně sousedních pozemků a staveb na nich, které mají společnou pozemkovou hranici, mohou být rozhodnutím přímo dotčeni a správci inženýrských sítí v tomto prostoru.

Z tohoto hlediska tedy přiznal postavení účastníka řízení:

- a) Dle ust. § 94k písm. a) stavebního zákona stavebník, a to: Město Bohumín (parc.č. 1521/3).
- b) Dle ust. § 94k písm. b) obec, na jejímž území má být požadovaný záměr uskutečněn: Město Bohumín.
- c) Dle ust. § 94k písm. c) vlastník stavby, na které má být požadovaný stavební záměr uskutečněn, není-li sám stavebníkem, nebo ten, kdo má ke stavbě jiné věcné právo, není-li sám stavebníkem, a to: toto ustanovení se v daném případě se neuplatňuje.

- d) Dle § 94k písm. d) vlastník pozemku, na kterém má být požadovaný stavební záměr uskutečněn, není-li sám stavebníkem, nebo ten, kdo má jiné věcné právo k tomuto pozemku, a to: Myslivcová Herta (parc.č. 1406, 1407/1) v kat. území Záblatí u Bohumína, Bocek Tomáš a Bocková Šárka (parc.č. 115) v kat. území Rychvald, Správa silnic MSK, pracoviště Karviná (parc.č. 1521/1, 1525) v kat. území Záblatí u Bohumína, Ključik Tomáš a Yveta (parc.č. 1401/1, 1403) v kat. území Záblatí u Bohumína, Murínová Margita (parc.č. 1771) v kat. území Rychvald, Bocek Martin (parc.č. 1770) v kat. území Rychvald), Severomoravské vodovody a kanalizace Ostrava a.s., ČEZ Distribuce, a. s. Dle ust. 94k písm. e) osoba, jejíž vlastnické právo nebo jiné věcné právo k sousedním stavbám anebo sousedním pozemkům nebo stavbám na nich může být společným povolením přímo dotčeno, a to: CETIN a.s., GridServices, s.r.o.

Osoby s vlastnickými nebo jinými věcnými právy k sousedním pozemkům:

parc. č. 1756/2, 1768, 1772, 1773, 1774/1, 1774/3 v katastrálním území Rychvald, parc. č. 1355, 1356/3, 1358, 1360, 1363, 1364, 1366, 1369, 1370, 1372/1, 1372/2, 1374/2, 1375, 1377, 1378, 1379, 1381, 1382, 1383/1, 1384/1, 1386, 1387/1, 1389, 1390/3, 1391, 1392, 1393, 1394, 1396, 1397, 1398, 1399, 1400, 1404, 1462/1, 1462/7, 1462/9, 1462/10, 1462/11, 1462/32, 1462/34, 1462/43 v katastrálním území Záblatí u Bohumína

Osoby s vlastnickými nebo jinými věcnými právy k sousedním stavbám:

Rychvald č. p. 115 a č. p. 2055, Bohumín, Záblatí č. p. 357, č. p. 197, č. p. 218, č. p. 212, č. p. 213, č. p. 250, č. p. 419, č. p. 434, č. p. 246, č. p. 326, č. p. 257, č. p. 258, č. p. 273, č. p. 198, č. p. 267 a č. p. 129

Vlastnictví ani jiná práva k dalším vzdálenějším nemovitostem nemohou být tímto společným povolením dotčena, vzhledem k tomu, že se jedná o zlepšení podmínek parkování v dané lokalitě.

V rámci oznámení o zahájení společného povolení, speciální stavební úřad pro dopravu v souladu s ust. § 36 odst. 3 správního řádu oznámil účastníkům řízení a dotčeným orgánům, že se mohou před vydáním rozhodnutí vyjádřit k podkladům rozhodnutí, a k tomu jim stanovil lhůtu od 16. dne do 20. dne od doručení. Žádný z účastníků řízení nevyužil ve stanovené lhůtě možnost vyjádřit se k podkladům rozhodnutí.

Dne 24. 7. 2019 pod sp. zn.: MUBO/26660/2019/STAV/La podali námitky k zahájenému řízení manželé Tomáš a Yveta Ključikovi, oba bytem Hraniční 191, 735 52 Bohumín.

Speciální stavební úřad pro dopravu se danými námitkami zabýval.

Dne 17. 6. 2020 pod sp. zn.: MUBO/19608/2020/STAV/La byly podané námitky manželů Ključikových vzaty v plném rozsahu zpět.

Ve společném řízení speciální stavební úřad pro dopravu posuzuje dle § 94o stavebního zákona, zda je stavební záměr v souladu s požadavky:

a) tohoto zákona a jeho prováděcích právních předpisů:

Navržené řešení stavby respektuje v odpovídající míře ustanovení vyhlášky č. 501/2006 Sb., o obecných požadavcích na využívání území, navržené řešení stavby respektuje také v odpovídající míře požadavky vyhlášky č. 268/2009 Sb., o technických požadavcích na stavby. Navržené řešení stavby dále respektuje vyhlášku č. 398/2006 Sb., o obecných požadavcích zabezpečujících bezbariérové užívání staveb. Vliv stavby na okolí v průběhu realizace bude minimální. Stavba má nároky na záběr půdy ze zemědělského půdního (vydán souhlas k odnětí půdy ze ZPF dne 28. 3. 2019 pod sp. zn.: MUBO/11526/2019/ŽPS/Li. Nezasahuje do chráněných krajinných oblastí ani kulturních památek, chráněných krajinných prvků apod. Stavba, tak jak je navržena jednoznačně odpovídá stávajícímu charakteru území a nijak nenarušuje stávající architektonické a urbanistické hodnoty v území. Je zachována stávající kvalita prostředí.

b) na veřejnou dopravní nebo technickou infrastrukturu k možnosti a způsobu napojení nebo k podmínkám dotčených ochranných a bezpečnostních pásem:

novým řešením dojde k vylepšení dopravní obslužnosti pro pěší bydlící podél silnice III/4712 – ul. Hraniční. Napojení chodníku bude provedeno na stávající přílehlou asfaltovou komunikaci, která slouží pouze pro pohyb vozidel (viz souhrnná technická zpráva, část B, bod B. 1, písm. j), strana 7). Navrhovaná stavba nevyvolává nové požadavky na ochranná a bezpečnostní pásma.

c) zvláštních právních předpisů a se závaznými stanovisky, popřípadě s rozhodnutími dotčených orgánů podle zvláštních právních předpisů nebo tohoto zákona, popřípadě s výsledkem řešení rozporů a s ochranou práv a právem chráněných zájmů účastníků řízení:

Žádost byla posouzena jednotlivými dotčenými orgány, a to: Hasičským záchranným sborem MSK, Policií ČR, DI Karviná, Městským úřadem Bohumín - silničním správním úřadem, orgánem památkové péče, orgánem státní správy lesů, orgánem ochrany ovzduší, orgánem zemědělského půdního fondu, orgánem ochrany přírody a krajiny, orgánem v oblasti odpadového hospodářství, orgánem vodního hospodářství, orgánem myslivosti v rámci koordinovaného závazného stanoviska ze dne 10. 5. 2019 pod sp. zn.: MUBO/08187/2019/STAV/KUK.

K žádosti bylo doloženo závazné stanovisko orgánu územního plánování, které bylo vydáno dne 13. 3. 2019 pod č. j.: MUBO/08187/03/2018/RAI/Tř kde je uvedeno, že výše uvedený záměr je přípustný.

Navrhovaná stavba nemá významný vliv na životní prostředí a veřejné zdraví a nebyla posuzována podle zákona o posuzování vlivů na životní prostředí (viz souhrnná technická zpráva, část B, bod B. 6, písm. d), strana 16).

Požadavky dotčených orgánů jsou splněny a respektovány v plném rozsahu (viz souhrnná technická zpráva, část B, bod B. 2.1, písm. e), strana 8-9).

Speciální stavební úřad pro dopravu k výše uvedeným vyjádřením dotčených orgánů uvádí, že jejich plnění budou dozorovány příslušnými dotčenými orgány v rámci svých kompetencí dle příslušné legislativy.

Stavební úřad dále ověří zejména, zda:

a) dokumentace je úplná, přehledná, a zda jsou v odpovídající míře řešeny obecné požadavky na výstavbu:

Zpracování projektové dokumentace je vybranou činností ve výstavbě dle ust. § 158 stavebního zákona. Vybrané činnosti, jejichž výsledek ovlivňuje ochranu veřejných zájmů ve výstavbě, mohou vykonávat pouze fyzické osoby, které získaly oprávnění k jejich výkonu podle zvláštního právního předpisu.

Projektová dokumentace splňuje obsahové náležitosti podle ust. § 110 odst. 2 písm. b) stavebního zákona, a dále splňuje obsahové náležitosti podle přílohy č. 8 vyhlášky č. 499/2006 Sb., o dokumentaci.

Projektovou dokumentaci zpracovala firma ŠNAPKA SLUŽBY s.r.o., zodpovědný projektant Ing. Jiří Bureš, autorizovaný inženýr pro dopravní stavby, ČKAIT 1100509.

Dle ust. § 159 odst. 2 stavebního zákona projektant odpovídá za správnost, celistvost, úplnost a bezpečnost stavby provedené podle jím zpracované projektové dokumentace a proveditelnost stavby podle této projektové dokumentace, jakož i za technickou a ekonomickou úroveň projektu technologického zařízení, vč. vlivů na životní prostředí. Je povinen dbát právních předpisů a obecných požadavků na výstavbu, vztahujících se ke konkrétnímu stavebnímu záměru a působit v součinnosti s příslušnými dotčenými orgány. Statické, popřípadě jiné výpočty musí být vypracovány tak, aby byly kontrolovatelné. Není-li projektant způsobilý některou část projektové dokumentace zpracovat sám, je povinen k jejímu zpracování přizvat osobu s oprávněním pro příslušný obor nebo specializaci, která odpovídá za jí zpracovaný návrh. Odpovědnost projektanta za projektovou dokumentaci stavby jako celku tím není dotčena.

Projektová dokumentace splňuje požadavky vyhlášky č. 268/2009 Sb., tj. technické požadavky na stavbu, požadavky na bezpečnost a vlastnosti staveb požadavky na stavební konstrukce staveb, požadavky na technické zařízení staveb, splňuje požadavky vyhlášky č. 501/2006 Sb., která stanoví obecné požadavky na využívání území při vymezení ploch a pozemků, při stanovování podmínek jejich využití a umístování staveb na nich a rozhodování o změně stavby a o změně vlivu stavby na využití území. Vyhláška č. 398/2009 Sb., o obecných technických požadavcích zabezpečujících bezbariérové užívání staveb se na výše uvedenou stavbu nevztahuje.

b) je zajištěn příjezd ke stavbě, včasné vybudování technického, popřípadě jiného vybavení potřebného k řádnému užívání stavby vyžadovaného zvláštním právním předpisem:

Stavba je umístěna ve stávajícím území mezi domy a je k ní zachován stávající příjezd po komunikaci.

Speciální stavební úřad pro dopravu se zabýval posouzením vlivu na životní prostředí a konstatuje, že nepředpokládá zásah umístění stavby do kvality prostředí a pohody bydlení ve stávající zástavbě nad míru, kterou jsou účastníci povinni snášet s ohledem na umístění lokality, zachovává architektonické a urbanistické požadavky i technické požadavky na stavbu, a dále v souladu s příslušnými právními předpisy a prováděcími vyhláškami, a vyhovuje technickým požadavkům na stavby.

Speciální stavební úřad pro dopravu není znám nesoulad s požadavky zvláštních právních předpisů a se stanovisky dotčených orgánů podle zvláštních právních předpisů, či právem chráněnými zájmy účastníků řízení. Práva a právem chráněné zájmy ostatních osob nebudou dotčeny. Závazné stanoviska jsou zapracované do projektové dokumentace.

Speciální stavební úřad pro dopravu při posouzení a rozhodnutí vychází ze spolehlivě zajištěných podkladů, které posuzoval jednotlivě i ve vzájemných souvislostech, řídil se platnými právními předpisy, zejména stavebním zákonem, jeho prováděcím právním předpisem vyhláškou č. 501/2006 Sb., vyhláškou č. 268/2009 Sb., dále vyhláškou č. 499/2006 Sb., správním řádem, územním plánem Bohumína.

Žádost o vydání společného povolení byla doložena následujícími doklady a podklady

- 1) Snímek pozemkové mapy
- 2) Vlastnictví pozemků bylo ověřeno: výpisem z katastru nemovitostí LV 11, 964, 520, 10001, 37, 374, 4091
- 3) Projektovou dokumentaci zpracovala firma ŠNAPKA SLUŽBY s.r.o., zodpovědný projektant Ing. Jiří Bureš, autorizovaný inženýr pro dopravní stavby, ČKAIT 1100509
- 4) Plná moc ze dne
- 5) Plán kontrolních prohlídek

K žádosti o vydání společného povolení žadatel doložil tyto stanoviska, vyjádření a rozhodnutí DO:

Městský úřad Bohumín, stavební odbor

(koordinované závazné stanovisko ze dne 10. 5. 2019 pod sp. zn.: MUBO/08187/2019/STAV/KUK)

Krajský úřad Moravskoslezského kraje, odbor životního prostředí a zemědělství

(stanovisko ze dne 13. 3. 2018 pod sp. zn.: ŽPZ/6094/2018/Neu)

Městský úřad Rychvald, odbor stavební a životního prostředí

(koordinované stanovisko ze dne 11. 4. 2018 pod zn.: MěÚ-R/0575/2018-Ond.)

Hasičský záchranný sbor MSK, územní odbor Karviná

(závazné stanovisko ze dne 15. 3. 2018 pod zn.: HSOS-1661-2/2018)

Policie ČR, Územní odbor Karviná, Dopravní inspektorát

(stanovisko ze dne 19. 9. 2018 pod č. j.: KRPT-218488-1/ČJ-2018-070306)

Dále stavebník ke společnému řízení předložil tato vyjádření majetkových správců inženýrských sítí a ostatních:

Severomoravské vodovody a kanalizace Ostrava a.s.,

(stanovisko ze dne 12. 6. 2018 pod zn.: 9773/V016056/2018/TE)

(dohoda o činnosti a umístění stavby v ochranném pásmu vodního díla č. 2724/D/KA/2018)

ČEZ Distribuce a.s.

(souhlas s činností v ochranném pásmu ze dne 21. 2. 2018 pod zn.: 1097072363)

(stanovisko ze dne 10. 10. 2018 pod zn.: 1100716157)

GridServices, s.r.o.

(stanovisko ze dne 7. 3. 2018 pod zn.: 5001668807)

CETIN a.s.

(vyjádření ze dne 13. 2. 2018 pod č. j.: 537208/18)

(doplňující vyjádření ze dne 1. 5. 2018)

BM Servis a.s.

(vyjádření ze dne 14. 3. 2018)

PODA a.s.

(vyjádření ze dne 2. 3. 2018 pod zn. TaV/351/2018/Vo)

Povodí Odry, státní podnik

(stanovisko ze dne 8. 3. 2019 pod zn.: POD/4028/2019/923/2/831.07)

Správa silnic MSK, pracoviště Karviná

(vyjádření ze dne 3. 5. 2019 pod zn.: 6004/TSÚ/2019/RŘ)

(vyjádření ze dne 14. 5. 2018 pod zn.: 12526/TSÚ/2018/RŘ)

Speciální stavební úřad pro dopravu zajistil vzájemný soulad předložených stanovisek dotčených orgánů vyžadovaných zvláštními předpisy, zabezpečil plnění požadavků vlastníků sítí technického vybavení a tato stanoviska a požadavky zahrnul do podmínek rozhodnutí.

Speciální stavební úřad pro dopravu rozhodl, jak je uvedeno ve výroku rozhodnutí, za použití ustanovení právních předpisů ve výroku uvedených.

Vypořádání s námitkami účastníků řízení:

Námítky účastníků řízení byly ve společném řízení vzneseny, ale byly účastníky řízení vzaty zpět v plném rozsahu.

Vypořádání s vyjádřeními účastníků k podkladům rozhodnutí:

Účastníci se k podkladům rozhodnutí v určené době nevyjádřili.

V souladu s ust. § 69 odst. 2 správního řádu je správní orgán povinen v písemném vyhotovení rozhodnutí označit všechny účastníky řízení. Správní orgán v tomto smyslu uvádí, že v daném případě jsou účastníky: Město Bohumín, odbor majetkový, Severomoravské vodovody a kanalizace Ostrava a.s., ČEZ Distribuce, a. s., CETIN a.s., GridServices, s.r.o, PODA a.s., BM servis a.s., Povodí Odry, státní podnik, Správa silnic MSK, pracoviště Karviná, Bocek Tomáš a Bocková Šárka, Ključik Tomáš a Yveta, Murínová Margita, Bocek Martin.

Poučení účastníků:

Proti tomuto společnému povolení se lze odvolat do 15 dnů ode dne jeho oznámení, podáním u stavebního odboru Městského úřadu Bohumín. Odvolacím orgánem je Krajský úřad Moravskoslezského kraje, odbor dopravy a chytrého regionu.

Odvolání se podává s potřebným počtem stejnopisů tak, aby jeden stejnopis zůstal správnímu orgánu a aby každý účastník dostal jeden stejnopis. Nepodá-li účastník potřebný počet stejnopisů, vyhotoví je správní orgán na náklady účastníka. Odvoláním lze napadnout výrokovou část rozhodnutí, jednotlivý výrok nebo jeho vedlejší ustanovení. Odvolání jen proti odůvodnění rozhodnutí je nepřipustné.

Stavební úřad po dni nabytí právní moci výroku o umístění stavby doručí žadateli stejnopis písemného vyhotovení společného povolení opatřený doložkou právní moci spolu s ověřenou grafickou přílohou, stejnopis písemného vyhotovení společného povolení opatřený doložkou právní moci doručí také místně příslušnému obecnímu úřadu, pokud není stavebním úřadem, a jde-li o stavby podle § 15 nebo 16 stavebního zákona, také stavebnímu úřadu příslušnému k povolení stavby.

Stavební úřad po dni nabytí právní moci výroku o povolení stavby zašle žadateli jedno vyhotovení ověřené projektové dokumentace a štítek obsahující identifikační údaje o povolené stavbě. Další vyhotovení ověřené projektové dokumentace zašle vlastníkovvi stavby, pokud není žadatelem. Žadatel je povinen štítek před zahájením stavby umístit na viditelném místě u vstupu na staveniště a ponechat jej tam až do dokončení stavby, případně do vydání kolaudačního souhlasu; rozsáhlé stavby se mohou označit jiným vhodným způsobem s uvedením údajů ze štítku.

Společné povolení má podle § 94p odst. 5 stavebního zákona platnost 2 roky. Stavba nesmí být zahájena, dokud rozhodnutí nenabude právní moci.

„otisk úředního razítka“

**Ing. Libor Radiňák, v. r.
vedoucí stavebního odboru**

Toto společné povolení musí být vyvěšeno po dobu 15 dnů na úřední desce na místě obvyklém Městského úřadu v Bohumíně a na elektronické úřední desce umožňující dálkový přístup. Poslední den této lhůty je dnem doručení tohoto opatření (§ 25 odst. 2 zák. č. 500/2004 Sb., správní řád, ve znění pozdějších předpisů).

Razítko, podpis orgánu, který potvrzuje vyvěšení a sejmutí oznámení.

Obdrží:

účastníci řízení (dodejky) – dle § 94k písm. a) až d) stavebního zákona

Město Bohumín v zastoupení Ing. Ivan Šnapka, Horní Těrlicko č.p. 651, 735 42 Těrlicko

Město Bohumín v zastoupení Ing. Lumír Macura, Masarykova č.p. 158, Nový Bohumín, 735 81

Bohumín 1

Město Bohumín, odbor majetkový, Masarykova č.p. 158, Nový Bohumín, 735 81 Bohumín 1

Správa silnic Moravskoslezského kraje, příspěvková organizace, středisko Karviná, IDDS: jyt8nr, sídlo: Bohumínská č.p. 1877/4, Nové Město, 735 06 Karviná 6

Povodí Odry, státní podnik, IDDS: wwit8gq, sídlo: Varenská č.p. 3101/49, Moravská Ostrava, 702 00 Ostrava 2

Severomoravské vodovody a kanalizace Ostrava a.s., IDDS: 4xff9pv, sídlo: 28. října č.p. 1235/169, Mariánské Hory, 709 00 Ostrava 9

Česká telekomunikační infrastruktura a.s., IDDS: qa7425t, sídlo: Olšanská č.p. 2681/6, 130 00 Praha 3-Žižkov

ČEZ Distribuce, a. s., IDDS: v95uqfy, sídlo: Teplická č.p. 874/8, Děčín IV-Podmokly, 405 02 Děčín 2

GridServices, s.r.o, IDDS: g7myju3, sídlo: Plynární č.p. 2748/6, Moravská Ostrava, 702 00 Ostrava 2

Tomáš Bocek, Rychvald č.p. 115, 735 32 Rychvald

Šárka Bocková, Rychvald č.p. 115, 735 32 Rychvald

Martin Bocek, Hraniční č.p. 250, Záblatí, 735 52 Bohumín 4

Margita Murínová, Hraniční č.p. 114, 735 32 Rychvald

Tomáš Ključik, Hraniční č.p. 267, Záblatí, 735 52 Bohumín 4

Yveta Ključiková, Hraniční č.p. 267, Záblatí, 735 52 Bohumín 4

Herta Myslivcová, Hraniční č.p. 191, Záblatí, 735 52 Bohumín 4

Doručí se veřejnou vyhláškou účastníkům řízení (dle ust. § 94k písm. e stavebního zákona) – doručování veřejnou vyhláškou

Osoby s vlastnickými nebo jinými věcnými právy k sousedním pozemkům:

parc. č. 1355, 1356/3, 1358, 1360, 1363, 1364, 1366, 1369, 1370, 1372/1, 1372/2, 1374/2, 1375, 1377, 1378, 1379, 1381, 1382, 1383/1, 1384/1, 1386, 1387/1, 1389, 1390/3, 1391, 1392, 1393, 1394, 1396, 1397, 1398, 1399, 1400, 1404, 1462/1, 1462/7, 1462/9, 1462/10, 1462/11, 1462/32, 1462/34, 1462/43 v katastrálním území Záblatí u Bohumína, parc. č. 1756/2, 1768, 1772, 1773, 1774/1, 1774/3 v katastrálním území Rychvald

Osoby s vlastnickými nebo jinými věcnými právy k sousedním stavbám:

Bohumín, Záblatí č.p. 357, č.p. 197, č.p. 218, č.p. 212, č.p. 213, č.p. 250, č.p. 419, č.p. 434, č.p. 246, č.p. 326, č.p. 257, č.p. 258, č.p. 273, č.p. 198, č.p. 267 a č.p. 129, Rychvald č.p. 115 a č.p. 2055

dotčené orgány:

Hasičský záchranný sbor Moravskoslezského kraje, územní odbor Karviná, IDDS: spdaive, sídlo:

Ostravská č.p. 883/8, Fryštát, 733 01 Karviná 1

Krajské ředitelství policie Moravskoslezského kraje, IDDS: n5hai7v, sídlo: 30. dubna č.p. 1682/24, Moravská Ostrava, 702 00 Ostrava 2

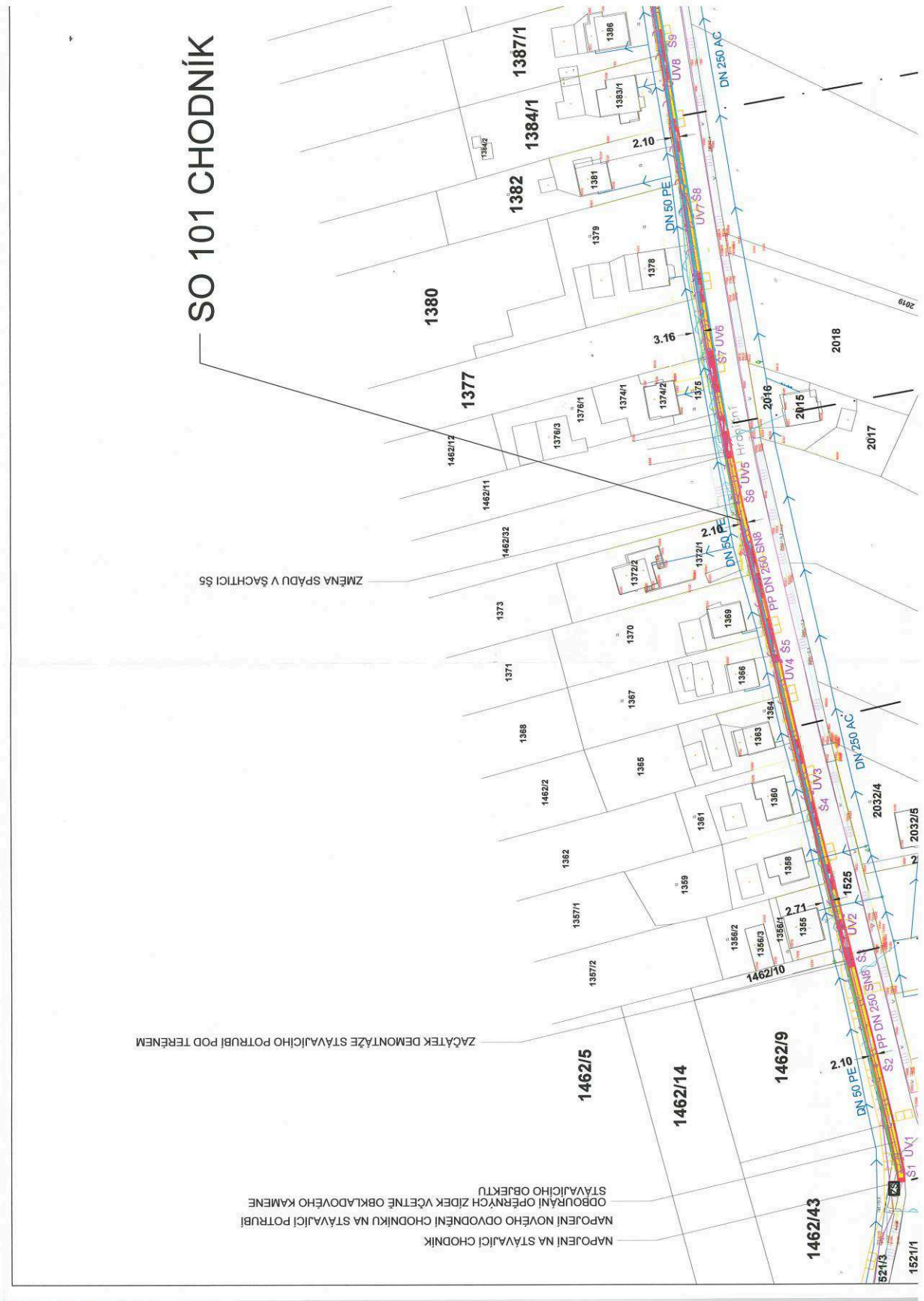
Městský úřad Rychvald, odbor stavební a životního prostředí, IDDS: 6snbbka, sídlo: Orlovská č.p. 678, 735 32 Rychvald u Karviné

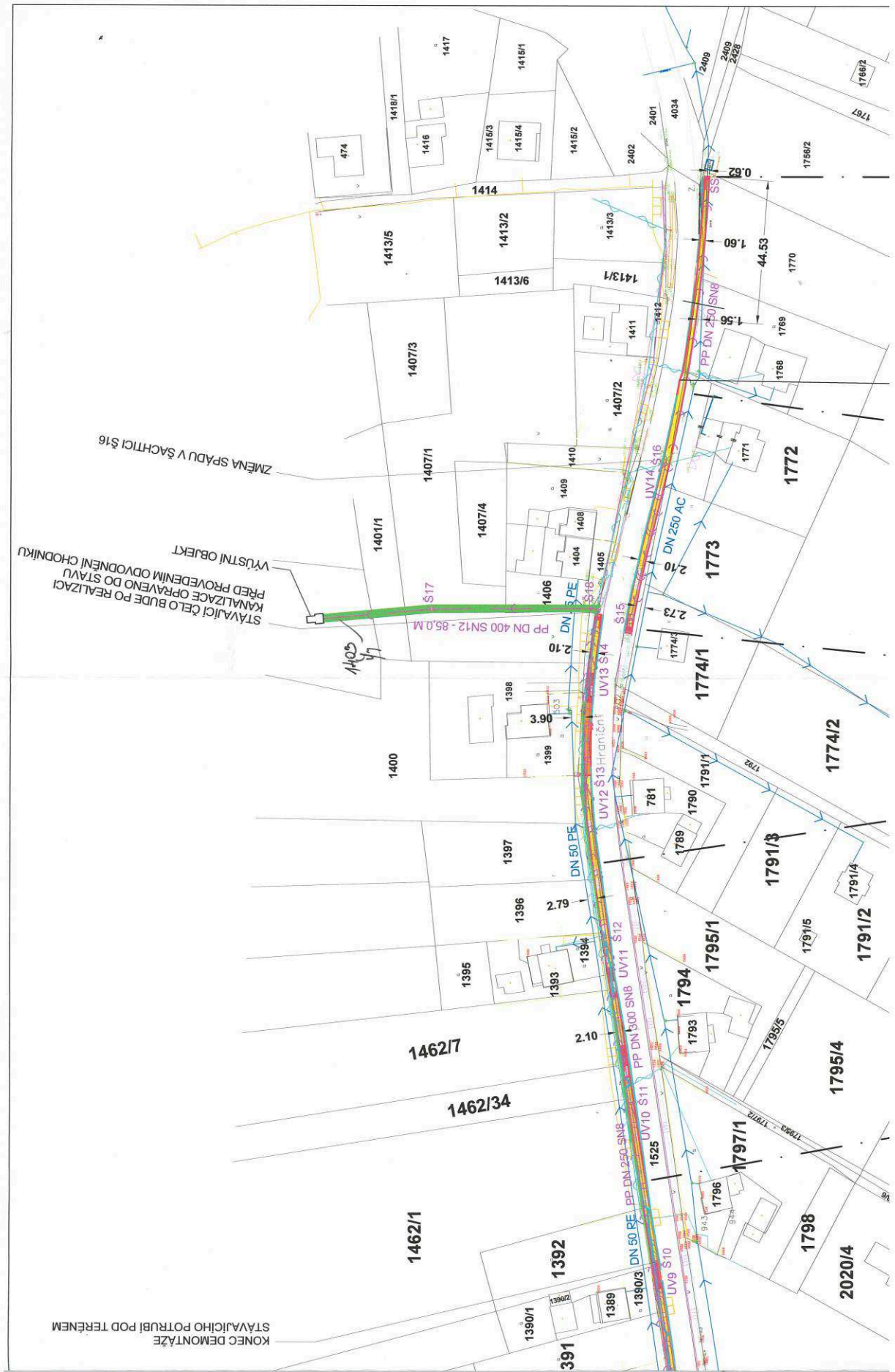
Městský úřad Bohumín, odbor dopravy, Masarykova č.p. 158, Nový Bohumín, 735 81 Bohumín 1

Městský úřad Bohumín, odbor životního prostředí a služeb, Masarykova č.p. 158, Nový Bohumín, 735 81 Bohumín 1

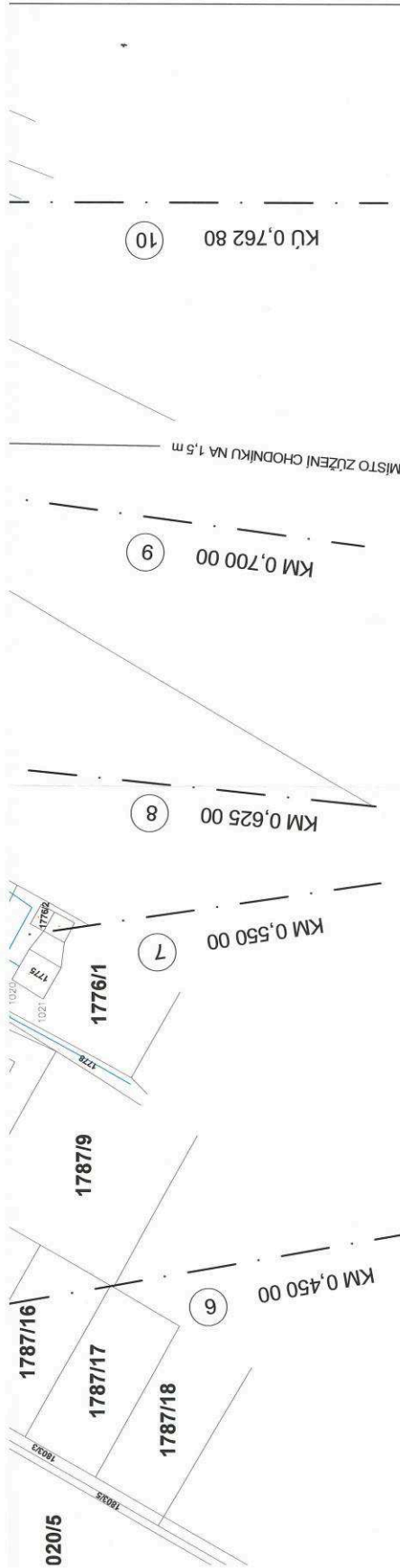
Městský úřad Bohumín, odbor rozvoje a investic, oddělení rozvoje a územního plánování, Masarykova č.p. 158, Nový Bohumín, 735 81 Bohumín 1

SO 101 CHODNÍK









MĚSTSKÝ ÚŘAD
odbor stavební
BOHUMÍN

Dokumentace ověřená ve společném povolení
sp. zn.: MUBO/24731/2020
ze dne: 23. 4. 2020



STÁVAJÍCÍ SÍŤ:

- STL PLYNOVOD PE
- NADZ. VED. METAL. SLP KABELU - CETIN
- PODZ. VED. METAL. SLP KABELU - CETIN
- PODZ. VED. METAL. SLP KABELU - CHRÁNIČKA
- VODOVOD A PŘÍPOJKY
- NADZEMNÍ VEDENÍ NN
- PODZEMNÍ VEDENÍ NN
- SPLAŠKOVÁ KANALIZACE (NENÍ)
- DEŠŤOVÁ KANALIZACE (NENÍ)



NOVÉ SÍŤ:

- DRENAŽNÍ POTRUBÍ
- DEŠŤOVÁ KANALIZACE
- DEŠŤOVÁ KANALIZACE - ULIČNÍ VPUSŤ



DOKUMENTACE PRO SOLEČNÉ POVOLENÍ STAVBY
SOUDRÁDNICOVÝ SYSTÉM S-JTSK, VÝŠKOVÝ SYSTÉM BALT P.V.

VYPRACOVAL	ZODP. PROJEKTANT	SNAPKA SLUŽBY S.R.O.
ING. IVAN ŠNAPKA	ING. JIŘÍ BUREŠ	HŘBITOVNÍ 651/8
KATASTR: ZÁBLATÍ U BOHUMÍNA	PARC.Č. 1525 A PŘÍLEHLÉ	TĚRLICKO
INVESTOR: MĚSTO BOHUMÍN, MASARYKOVA 158, BOHUMÍN, 735 81	DATUM	01/2018
STAVBA: CHODNÍK, UL. HRANIČNÍ, BOHUMÍN	FORMÁT	A1
	MĚŘÍTKO	1:1000
KATASTRÁLNÍ SITUAČNÍ VÝKRES	ČÍSLO VÝKRESU	C2

