

## **Komunitní plán sociálních služeb a návazných aktivit města Bohumína na léta 2023 – 2026**

Tento komunitní plán je vypracován pro zajištění potřeb občanů žijících na území města Bohumína.



# Obsah

Úvod.....	3
1. Komunitní plánování sociálních služeb a návazných aktivit .....	4
1.1. Význam procesu komunitního plánování sociálních služeb v Bohumíně .....	4
1.2. Legitimita procesu komunitního plánování v Bohumíně.....	4
1.3. Organizační struktura procesu komunitního plánování v Bohumíně .....	5
1.4. Principy procesu komunitního plánování v Bohumíně .....	6
2. Analýza současného stavu a potřeb občanů v Bohumíně.....	6
2.1. Základní sociodemografické údaje .....	6
2.1.1. Počet a struktura obyvatel z hlediska věku v čase .....	7
2.1.2. Zadluženost.....	9
2.1.3. Podíl nezaměstnaných osob a jeho vývoj v čase .....	12
2.1.4. Sociální dávky pro zmírnění tíživé situace občanů z hlediska vývoje v čase.....	14
2.1.5. Náhradní rodinná péče a děti v nepříznivé sociální situaci.....	16
2.1.6. Kriminalita a sociálně patologické jevy.....	17
2.1.6.1. Výzkum vnímání pocitu bezpečí.....	18
2.1.7. Sociálně vyloučené lokality v Bohumíně .....	19
3. Sociální služby a návazné aktivity v Bohumíně .....	20
3.1. Finanční zajištění sociálních služeb .....	23
3.2. Financování sociálních služeb z rozpočtu města Bohumína.....	24
4. Plánování sociálních a návazných služeb v Bohumíně na období 2023–2026 .....	28
4.1. Průřezová témata.....	28
4.2. Pracovní skupina Senioři .....	32
4.2.1. Popis cílů, opatření a potřeb - PS Senioři .....	33
4.3. Pracovní skupina Lidé se zdravotním postižením.....	38
4.3.1. Popis cílů, opatření a potřeb – PS Lidé se zdravotním postižením .....	38
4.4. Pracovní skupina Osoby ohrožené sociálním vyloučením .....	44
4.4.1. Popis cílů, opatření a potřeb - PS Osoby ohrožené sociálním vyloučením.....	44
4.5. Pracovní skupina Děti, mládež, rodina .....	48
4.5.1. Popis cílů, opatření a potřeb - PS Děti, mládež, rodina.....	48
5. Aktualizace, způsob sledování a vyhodnocování plánu v Bohumíně .....	55
Seznam použitých zkratk.....	56
Seznam použitých tabulek a grafů.....	57
Přílohy.....	58

# Úvod

Vážení a milí občané Bohumínska,

dostává se Vám do rukou cenný dokument, na jehož zrodu tvrdě pracovala celá řada skutečných odborníků na problematiku v sociální oblasti, a který bude sloužit nám všem v dalších minimálně třech letech.

Jsem nesmírně rád, že Komunitní plán sociálních služeb a návazných aktivit města Bohumína na léta 2023 – 2026 vznikl právě teď. Navazuje totiž zároveň na Strategický plán města, který v září 2022 aktualizovalo zastupitelstvo, a jenž naznačuje směřování Bohumína až do roku 2030. Je proto dobře, že se povedlo zmapovat, analyzovat a pojmenovat všechny potřeby také v sociálních službách a návazných aktivitách, protože nás zřejmě nečeká úplně snadné období, a mám vážnou obavu, že pomocnou ruku bude zřejmě potřebovat stále více občanů nejen našeho města.

Mám však za to, že sociální oblast nebyla, není a nebude v Bohumíně opomíjena. Naopak. Nikdy jsme se nepouštěli do nahodilých projektů, ale potřeby občanů mapujeme systematicky, a snažíme se na ně rychle reagovat. K tomu, aby ta reakce byla opravdu adekvátní a účinná, slouží právě i komunitní plánování. Dobře vím, že máme ve městě spoustu lidí, kteří potřebují pomoci, ale naštěstí i řadu těch, kteří jsou připraveni jim pomoc poskytnout. Symbióza funguje a věřím, že tomu tak bude i dál.

Existující síť sociálních služeb reflektuje potřeby našeho města. Ostatně to vždy zaznívá i při jednáních s pracovníky Moravskoslezského krajského úřadu při vyhodnocování veškerých aktivit. V Bohumíně se nám daří nikoho neopomíjet, ale ani si nestavíme vzdušné zámky. Pevně věřím, že i díky novému komunitnímu plánu v tom budeme zdárně dál pokračovat.

Tento dokument by se měla stát vítanou pomůckou pro poskytovatele i uživatele sociálních služeb, ostatně řada zástupců obou skupin se na jeho vzniku dlouhé měsíce podílela. Velice rád bych jim i touto cestou za jejich práci poděkoval a popřál jim co nejvíce sil, financí a trpělivosti při realizaci komunitního plánu a v něm nastavených cílů.

Igor Bruzl  
místostarosta Bohumína

# **1 Komunitní plánování sociálních služeb a návazných aktivit**

## **1.1 Význam procesu komunitního plánování sociálních služeb v Bohumíně**

Komunitní plánování je nástrojem pro přímé vyjednávání mezi zřizovateli, poskytovateli, uživateli sociálních služeb a občany. Cílem všech zúčastněných je zlepšení sociální situace v obci, posilování sociální soudržnosti komunity a podpora sociálního začleňování. Prostřednictvím těchto cílů je možné předcházet sociálnímu vyloučení jednotlivců a skupin. Plánování sociálních služeb a návazných aktivit pomáhá obcím efektivně využít stávající zdroje tak, aby odpovídaly místním potřebám a reagovaly na lokální odlišnosti. Hlavní podstatou plánování sociálních služeb je najít řešení a reagovat na aktuální potřeby a požadavky občanů.

V pořadí třetí komunitní plán města Bohumína reaguje na aktuální situaci v obci, zjištěné potřeby v území, ale také na změny související s profesionální podporou občanů ohrožených sociálním vyloučením. Jedná se především o změny ve financování sociálních služeb<sup>1</sup>, síťování sociálních služeb v kontextu krajské sítě sociálních služeb a v neposlední řadě posilování zadavatelské role obcí v Moravskoslezském kraji.

## **1.2 Legitimita procesu komunitního plánování v Bohumíně**

Ze zákona č. 108/2006 Sb., o sociálních službách, ve znění pozdějších předpisů (§ 94) vyplývá, že obec zjišťuje, jaké mají její obyvatelé potřeby, informuje občany o sociálních službách na svém území, spolupracuje při hledání vhodného řešení nepříznivé situace konkrétních lidí s ostatními subjekty, může zpracovat střednědobý plán rozvoje sociálních služeb, nicméně musí spolupracovat s krajem na přípravě krajského plánu rozvoje sociálních služeb. Povinnost krajů zpracovávat střednědobý plán rozvoje sociálních služeb ve spolupráci s obcemi na území kraje je dána § 95 předmětného zákona. Dále § 2 zákona č. 128/2000 Sb., o obcích, ve znění pozdějších předpisů, ukládá obci pečovat o potřeby svých občanů a všestranný rozvoj svého území.

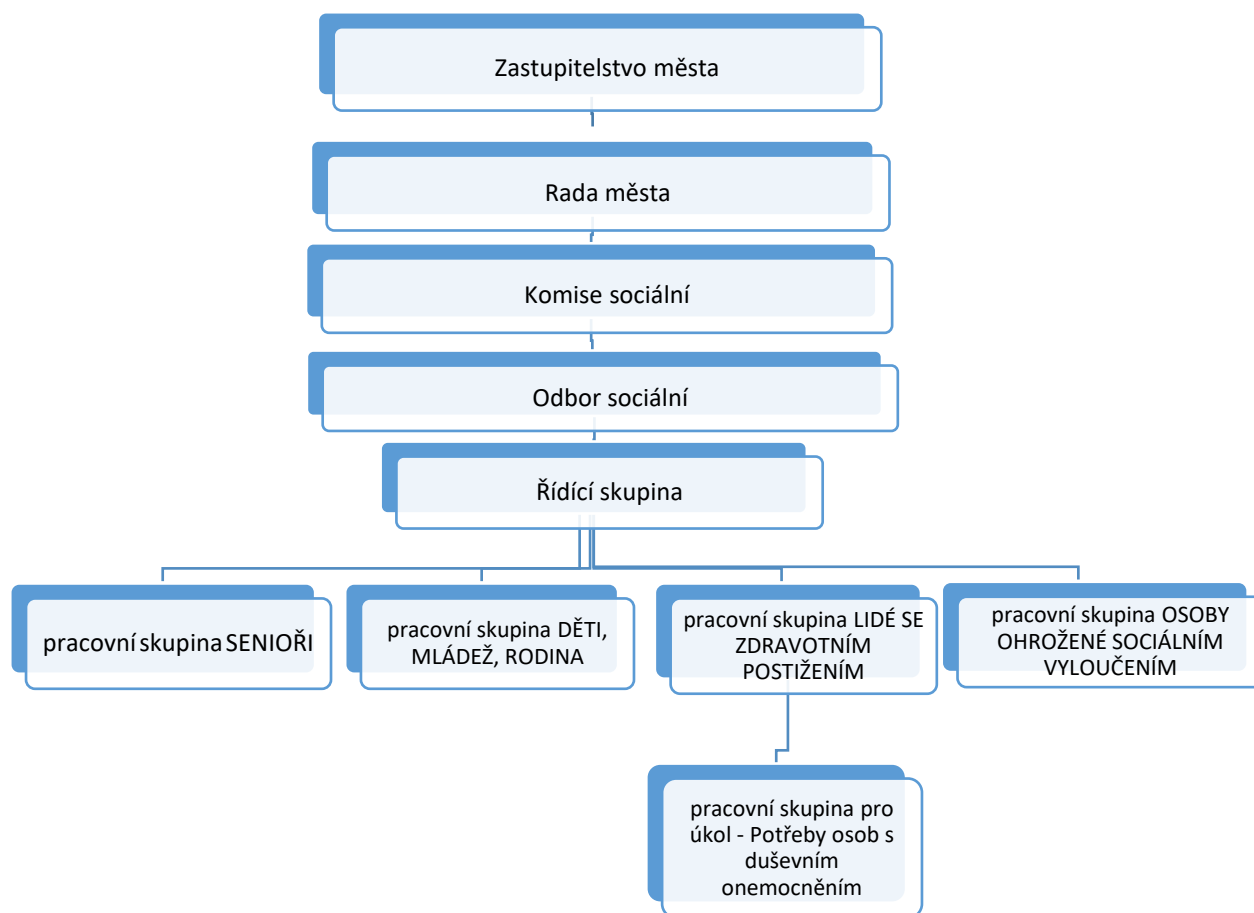
---

<sup>1</sup> Více viz kapitola Finanční zajištění sociálních služeb

Zahájení komunitního plánování a vytvoření Komunitního plánu bylo schváleno usnesením Zastupitelstva města Bohumína č. 318/26 ze dne 14. prosince 2005. Také prostřednictvím komunitního plánování jsou v Bohumíně naplňovány výše uvedené povinnosti uložené obcím.

Podpora procesu komunitního plánování dále vychází ze Strategického plánu rozvoje města Bohumína na období let 2022–2030, konkrétně ze strategického cíle SZ2 Dostupná síť efektivních sociálních služeb, Opatření SZ2.1 Podpora komunitního plánování a Opatření SZ2.2 Podpora sociálních služeb vycházejících z potřeb občanů.

### 1.3 Organizační struktura procesu komunitního plánování v Bohumíně



Organizační zajištění procesu komunitního plánování je podrobněji popsáno a vysvětleno v Základní listině komunitního plánování sociálních služeb a návazných aktivit na území města Bohumína (příloha č. 1 Komunitního plánu).

## **1.4 Principy procesu komunitního plánování v Bohumíně**

- Princip „Triády“
- Princip „Rovnosti“
- Princip „Bez občanů a klientů není komunitní plán“
- Princip „Dohody“
- Princip „Vše je veřejné“
- Princip „Cyklického procesu“
- Princip „Přímé úměry“
- Princip „Dosažitelnosti řešení“

## **2 Analýza současného stavu a potřeb občanů v Bohumíně**

Pro účelné plánování sociálních služeb a návazných aktivit je nutné pracovat s potřebami občanů. Za základní východisko považujeme fakt, že potřeby zjišťujeme proto, abychom lidem pomohli. Za jeden ze zdrojů pro zjišťování potřeb považujeme analytická data, která se vztahují k tématům, která v sociální oblasti v našem městě rezonují. Tato data nejsou jediným ukazatelem a zdrojem, protože celý proces plánování stavíme na přímém kontaktu a setkávání se s lidmi. Ať už v rámci činnosti jednotlivých pracovních skupin, tak také prostřednictvím dílčích setkání k řešení problematice. Například při realizaci kulatých stolů, jednání s konkrétními lidmi, jichž se témata dotýkají, jednání komise sociální atd.

Níže uvedené informace jsou tedy jedním ze zdrojů zjišťování potřeb občanů v Bohumíně.

### **2.1 Základní sociodemografické údaje**

Důležitým zdrojem pro plánování sociálních služeb a návazných aktivit jsou data, mapující současnou situaci obyvatel obce. Tato data jsou získávána z různých zdrojů, například z výkazů ministerstev, vlastních výzkumů a měření, z obecních, krajských a státních statistik vypracovaných Českým statistickým úřadem (ČSÚ), ze statistik, které si vypracovává město při výkonu běžné činnosti.

### 2.1.1 Počet a struktura obyvatel z hlediska věku v čase

K 31. 12. 2021 mělo město Bohumín celkem 20 879 obyvatel, žijících v sedmi městských částech, kterými jsou Nový Bohumín, Starý Bohumín, Skřečoň, Záblatí, Pudlov, Vrbice a Šunychl.

**Tabulka č. 1 Počet obyvatel (bez cizinců) podle jednotlivých městských částí (k 31. 12. daného roku)**

Obyvatelstvo městská část	2016	2017	2018	2019	2020	2021
Nový Bohumín	13 390	13 177	13 165	12 937	12 727	12 608
Starý Bohumín	1 369	1 375	1 368	1 378	1 350	1 344
Skřečoň	2 575	2 570	2 597	2 619	2 619	2 656
Záblatí	2 181	2 158	2 149	2 152	2 193	2 220
Pudlov	1 094	1 072	1 027	1 020	1 022	1 006
Vrbice	470	472	474	489	490	472
Šunychl	554	551	557	567	561	573
<b>Celkem</b>	<b>21 633</b>	<b>21 375</b>	<b>21 337</b>	<b>21 162</b>	<b>20 962</b>	<b>20 879</b>

Zdroj dat: Městský úřad Bohumín, Odbor právní a živnostenský

Z výše uvedené tabulky je patrný dlouhodobý, avšak pozvolný, pokles obyvatelstva. Největší úbytek obyvatelstva je patrný v centru města – v Novém Bohumíně, dále pak zejména v Pudlově. Naopak nárůst je patrný v městských částech Skřečoň a Šunychl.

### Index stáří

*„Index stáří je velmi často používanou charakteristikou věkové struktury obyvatelstva, která vypovídá o stárnutí populace. Vyjadřuje, kolik obyvatel ze starších věkových skupin připadá na sto dětí. Konkrétně v tomto případě, kolik obyvatel ve věku 65 a více let připadá na 100 dětí do 15 let věku.“<sup>2</sup>*

<sup>2</sup> Český statistický úřad (13. 5. 2009). *D4 Index stáří v roce 2005* [online; cit. 2022-11-29]. Dostupné z: <https://www.czso.cz/csu/xl/030703104>

$$\text{Index stáří} = \frac{\text{počet obyvatel ve věku 65 a více let}}{\text{počet obyvatel ve věku 0 - 14 let}} \times 100$$

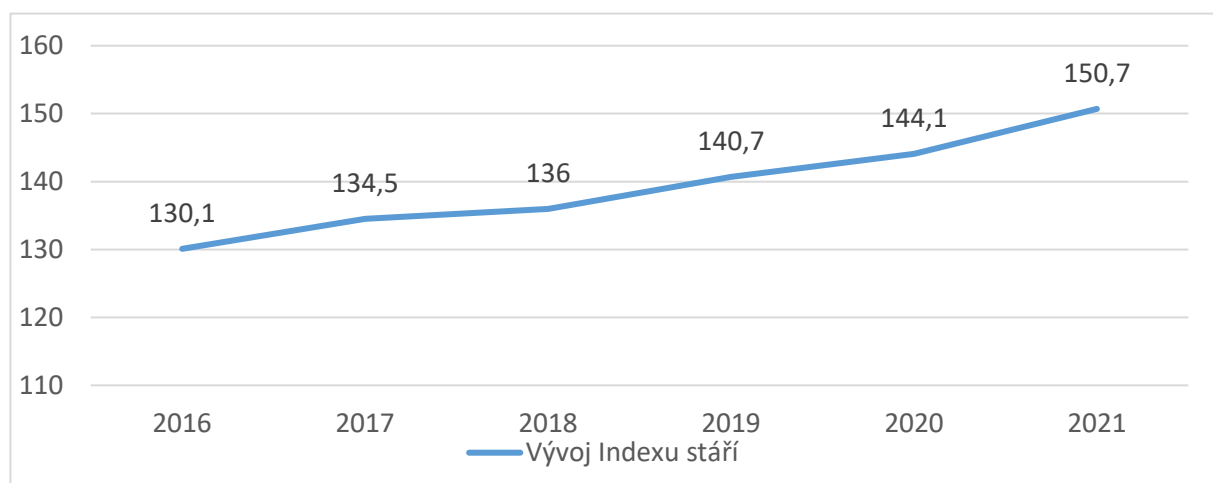
„Je-li výsledná velikost indexu nižší než sto, je podíl sledované dětské složky obyvatel vyšší než podíl starších osob, a naopak převyšuje-li výsledná hodnota indexu sto, je počet osob ve věku nad 65 let vyšší než počet dětí v populaci.“<sup>3</sup>

**Tabulka č. 2 Vývoj věkové struktury občanů Bohumína**

obyvatelstvo	0-14 let	65 a více let
2016	3037	3951
2017	3000	4036
2018	3033	4125
2019	2996	4215
2020	2982	4298
2021	2925	4409

Zdroj dat: Český statistický úřad

**Graf č. 1 Hodnota indexu stáří k poslednímu dni daného roku v Bohumíně**



Zdroj dat: Český statistický úřad

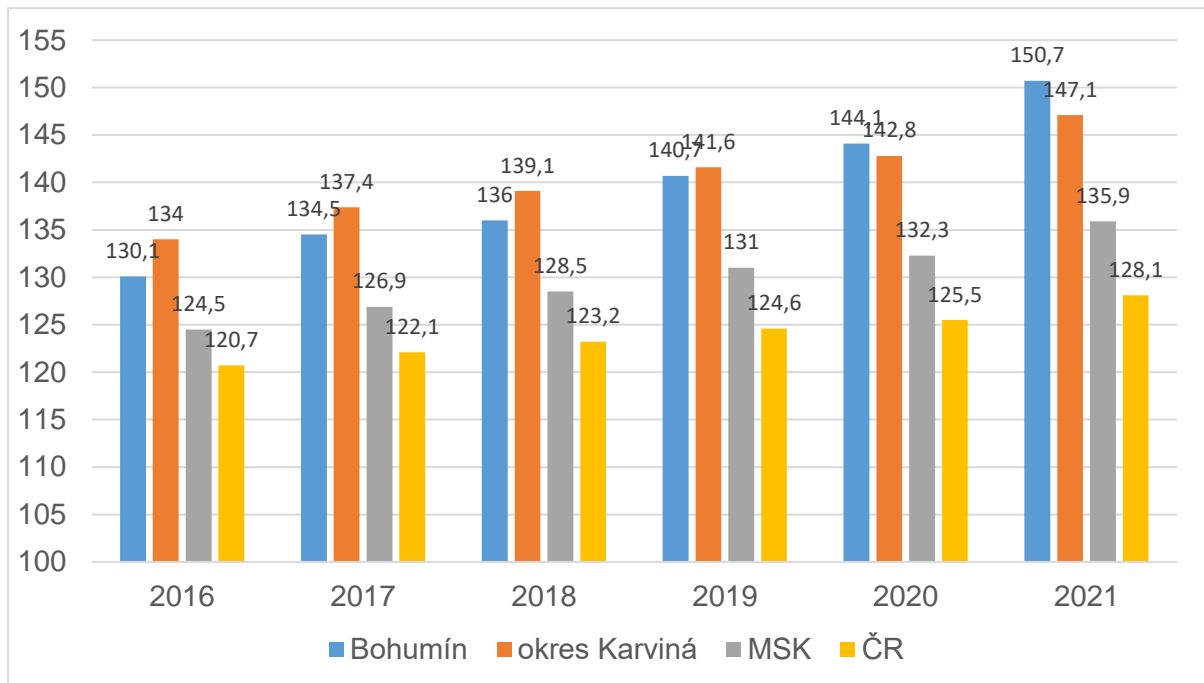
V Bohumíně každoročně klesá počet dětí ve skupině 0-14 let a pokračuje nárůst počtu obyvatel v postproduktivním věku. Předpokladem je, že bude stoupat poptávka po sociálních službách pro seniory v souvislosti s nastíněným populačním trendem,

<sup>3</sup> Český statistický úřad (13. 5. 2009). *D4 Index stáří v roce 2005* [online; cit. 2022-11-29]. Dostupné z: <https://www.czso.cz/csu/xl/030703104>



a také se dá očekávat růst nároků na sociálně zdravotní služby a komunitní činnost pro seniory.

**Graf č. 2 Porovnání vývoje indexu stáří podle územních jednotek**



*Zdroj dat: Český statistický úřad*

Z výše uvedeného grafu č. 2 je patrné, že ještě na konci roku 2016 byla hodnota indexu stáří v Bohumíně oproti okresu Karviná výrazně nižší a v porovnání s Moravskoslezským krajem a celou ČR nebyl rozdíl příliš vysoký. Poté však index stáří stoupal v Bohumíně podstatně rychleji než v ostatních sledovaných územních jednotkách a na konci roku 2021 je index stáří v Bohumíně již nejvyšší ze všech sledovaných územních jednotek. Navíc došlo k navýšení rozdílu mezi indexem v Bohumíně s indexy v MSK a ČR.

### **2.1.2 Zadluženost**

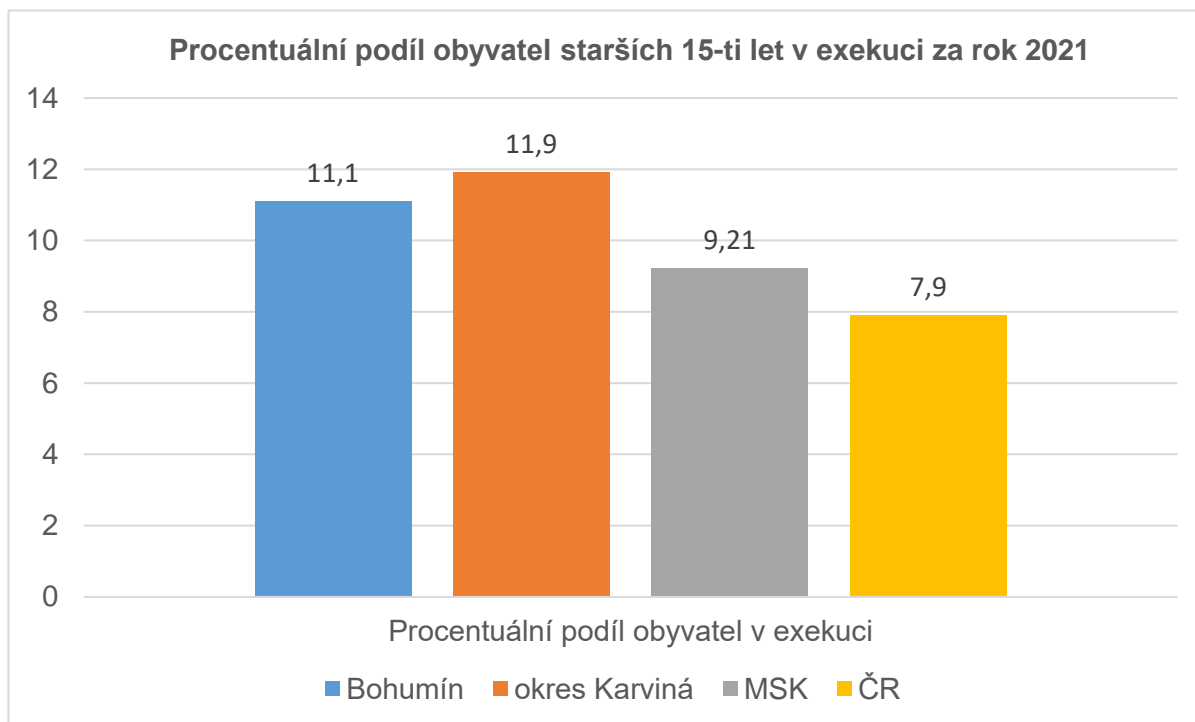
Velkým problémem rodin i jednotlivců je zadlužení, jehož řešení se promítá i do plánování sociálních a návazných služeb. Poskytovatelé sociálních služeb pro rodiny a jednotlivce v nepříznivé sociální situaci jsou významným partnerem pro nastavení podpůrných opatření při řešení této otázky.

Jedním ze zdrojů, díky kterému lze částečně zjistit data o zadlužení osob v Bohumíně, je tzv. “Mapa exekucí”, ve které lze nalézt informace o počtu exekucí v jednotlivých krajích, okresech i obcích. Údaje v mapě se vztahují pouze k fyzickým osobám a data jsou zveřejněná za roky 2016 až 2021. Data za rok 2020 nejsou dostupná.

Z této webové aplikace vyplývá, že v Bohumíně bylo v roce 2021 celkem 1946 osob starších 15 let, které byly v exekuci, a celkový počet nařízených exekucí činil 11 192. V porovnání s rokem 2016 se však v Bohumíně počet osob v exekuci snížil o 674 a počet exekucí se snížil o 1 247.

Následující graf č. 3 vyjadřuje procentuální podíl obyvatel Bohumína starších 15 let v exekuci v porovnání s okresem, krajem a ČR za rok 2021. Z celkového počtu 77 okresů měl okres Karviná 9. nejvyšší podíl osob v exekuci. V rámci okresu Karviná měly vyšší podíl osob v exekuci než Bohumín tyto obce: Havířov, Karviná a Orlová. Z celkového počtu 14 krajů měl Moravskoslezský kraj čtvrtý nejvyšší podíl osob v exekuci. Hůře na tom byly kraje Ústecký, Karlovarský a Liberecký.

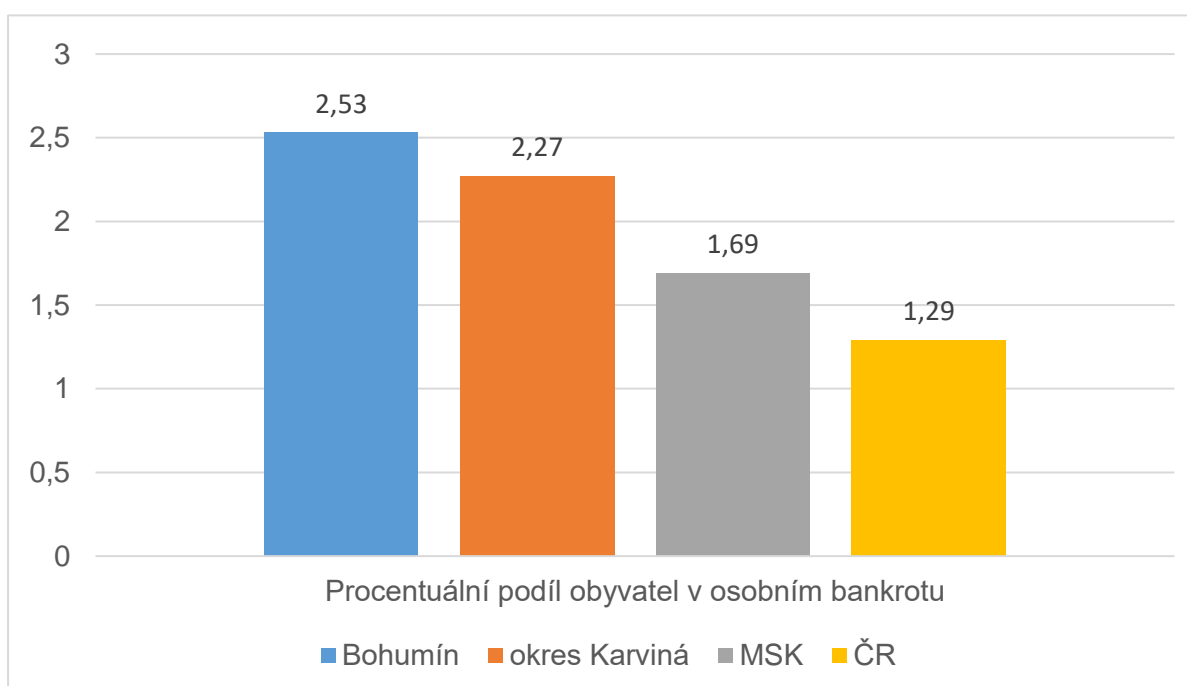
**Graf č. 3 Procentuální podíl obyvatel starších 15-ti let v exekuci za rok 2021**



Zdroj dat: [mapaexekuci.cz](http://mapaexekuci.cz)

Na webových stránkách *mapabankrotu.cz* jsou dále zveřejněny údaje o počtech dospělých osob v osobním bankrotu za jednotlivé obce, okresy, kraje i celou ČR. Dle těchto údajů bylo v roce 2021 v osobním bankrotu celkem 444 osob z Bohumína. V okrese Karviná činil počet osob v osobním bankrotu v roce 2021 celkem 4669 osob, v Moravskoslezském kraji 16 864 osob a v ČR 114 tis. osob.

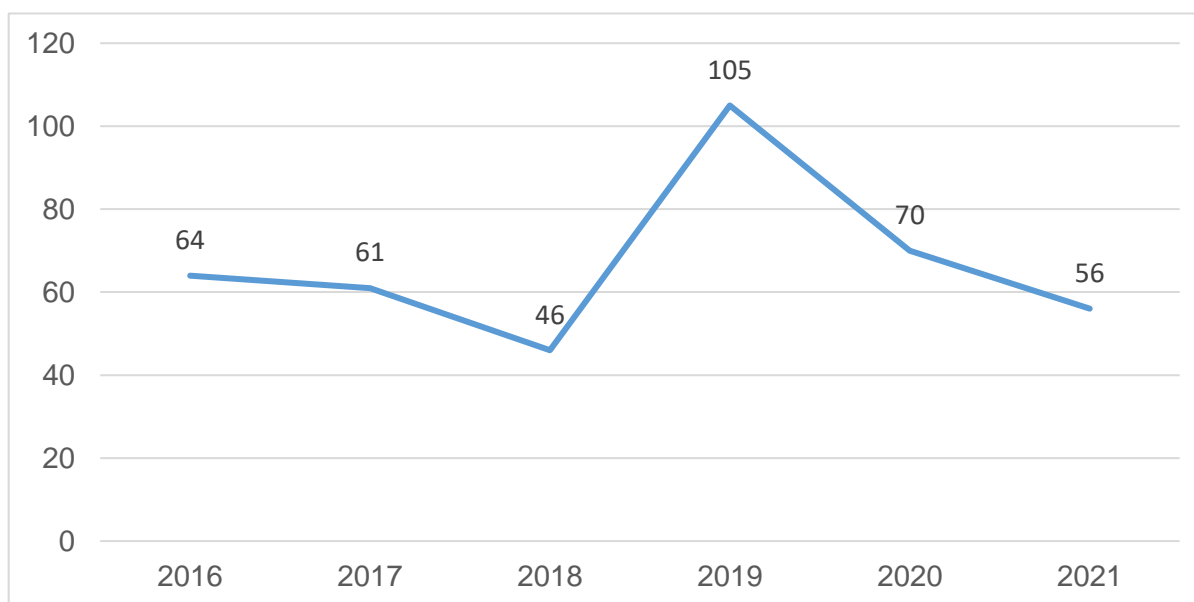
**Graf č. 4 Procentuální podíl obyvatel starších 18 let v osobním bankrotu za rok 2021**



Zdroj dat: *mapabankrotu.cz*

Charita Bohumín v rámci poskytování své sociální služby odborného sociálního poradenství sepisuje návrhy na povolení oddlužení již od poloviny roku 2013. Následující graf č. 5 znázorňuje počty sepsaných návrhů od roku 2016. Od konce roku 2021 se na sepisování návrhů na povolení oddlužení podílí také organizace Romodrom o.p.s., za rok 2021 v počtu cca 20 sepsaných návrhů.

**Graf č. 5 Charita Bohumín – počet sepsaných návrhů na oddlužení za daný rok**



Zdroj dat: Charita Bohumín

### 2.1.3 Podíl nezaměstnaných osob a jeho vývoj v čase

Podíl nezaměstnaných osob je ukazatel registrované nezaměstnanosti v ČR, který znázorňuje podíl dosažitelných uchazečů o zaměstnání ve věkové kategorii 15–64 let ze všech obyvatel ve stejném věku.<sup>4</sup>

Dosažitelní uchazeči jsou uchazeči, kteří mohou bezprostředně nastoupit do zaměstnání při nabídce vhodného pracovního místa, nemají tedy žádnou objektivní překážku pro přijetí zaměstnání.<sup>5</sup>

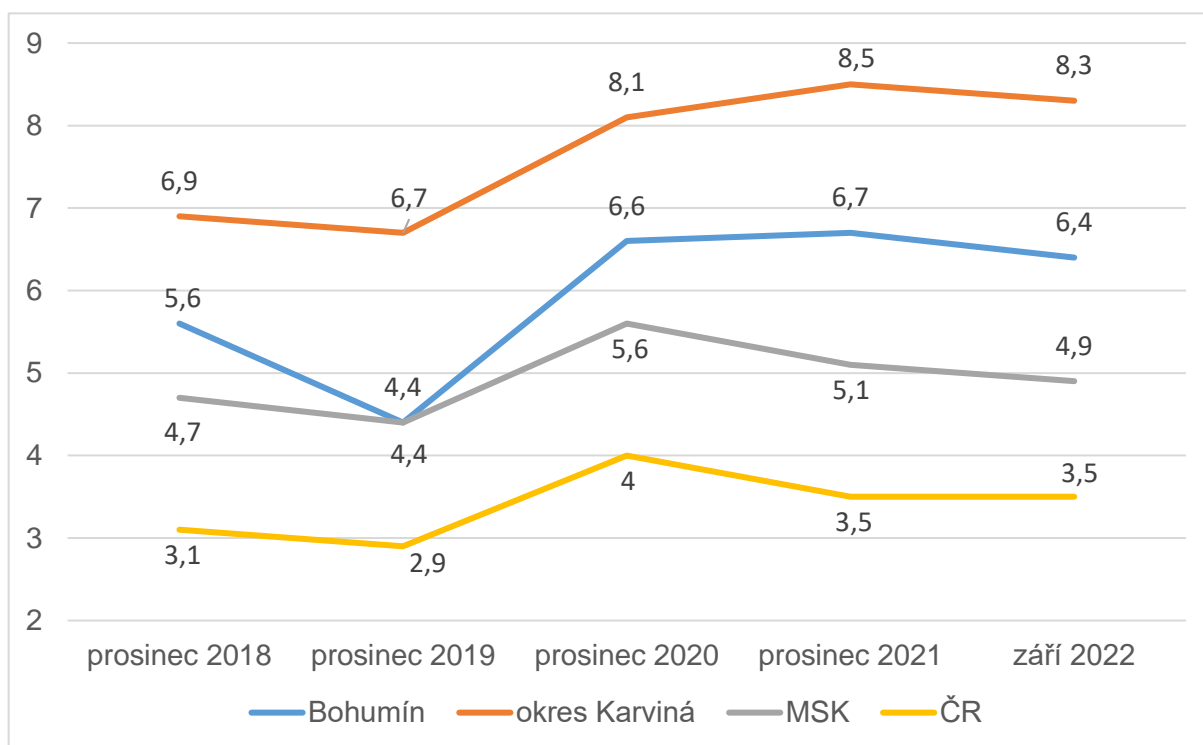
V Bohumíně bylo k 30. 9. 2022 celkem 834 dosažitelných uchazečů o zaměstnání a celkem 89 volných míst. Celkový počet osob ve věku 15–64 let činil 13 116.

<sup>4</sup> Ministerstvo práce a sociálních věcí (nedatováno). *Změna metodiky ukazatele registrované nezaměstnanosti* [online; cit. 2023-1-2]. Dostupné z: <https://www.mpsv.cz/web/cz/upozorneni-na-zmenu-metodiky>

<sup>5</sup> Ministerstvo práce a sociálních věcí (nedatováno). *Měsíční nezaměstnanost – vývoj na trhu práce ve vybraném roce* [online; cit. 2023-1-2]. Dostupné z: <https://data.mpsv.cz/web/data/mesicni-nezamestnanost-vyvoj-na-trhu-prace-ve-vybranem-roce>

Následující graf znázorňuje porovnání podílu nezaměstnaných osob v Bohumíně, okrese Karviná, Moravskoslezském kraji a České republice. Z grafu č. 6 je patrné, že podíl nezaměstnaných osob v Bohumíně je dlouhodobě pod hodnotou podílu nezaměstnaných osob v okrese Karviná. Naopak je výrazně vyšší v porovnání s údaji za celou ČR.

**Graf č. 6 Vývoj podílu nezaměstnaných osob**

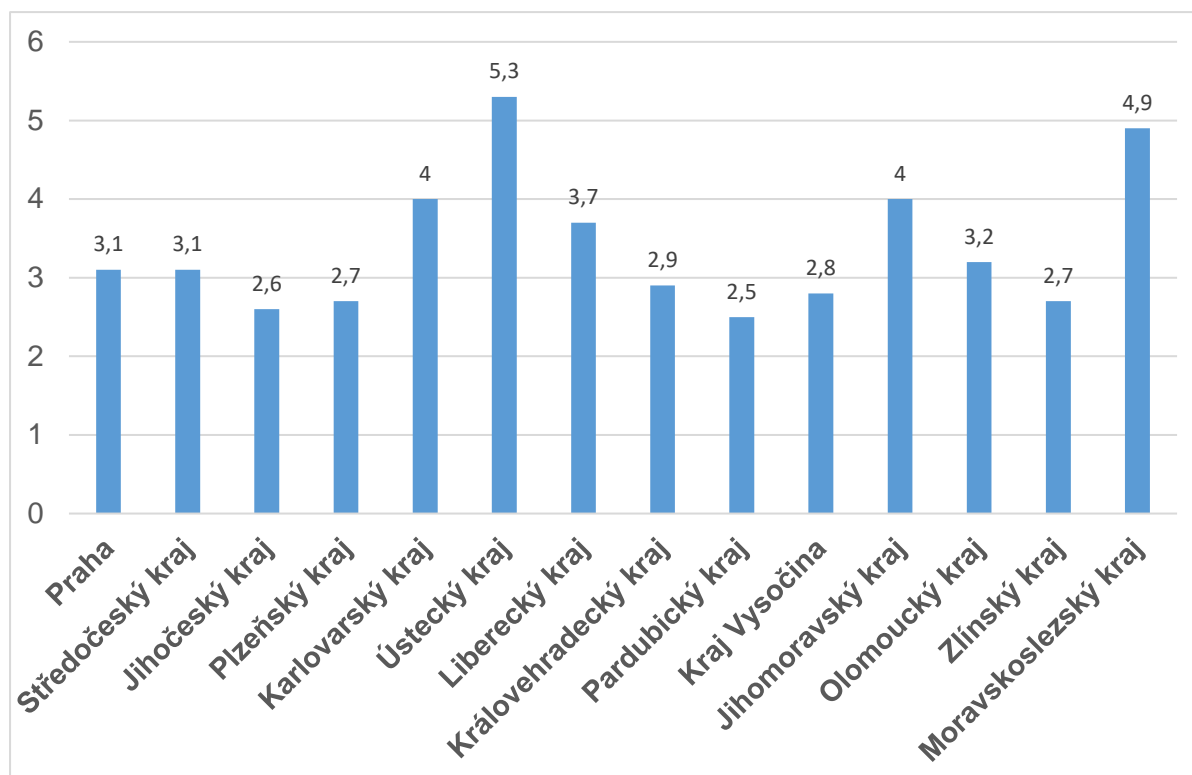


Zdroj dat: [www.uradprace.cz](http://www.uradprace.cz)

Dle porovnání podílu nezaměstnaných k 30. 9. 2022 **podle obcí s rozšířenou působností (ORP)** má ORP Bohumín (společně s Litvínovem) třináctý nejvyšší podíl nezaměstnaných (5,7%). Celkově je 205 ORP, tzn., že celkem 191 ORP má nižší podíl nezaměstnaných než ORP Bohumín.

Níže uvedený graf znázorňuje porovnání podílu nezaměstnaných v jednotlivých krajích, kdy kraj Moravskoslezský má podíl nezaměstnaných druhý nejvyšší v ČR.

**Graf č. 7 Podíl nezaměstnaných v jednotlivých krajích k 30. 9. 2022 (v %)**



Zdroj dat: [www.uradprace.cz](http://www.uradprace.cz)

#### **2.1.4 Sociální dávky pro zmírnění tíživé situace občanů z hlediska vývoje v čase**

##### ***Příspěvek na bydlení, příspěvek na živobytí a doplatek na bydlení***

Jedním z ukazatelů ekonomické struktury obyvatelstva je množství vyplacených sociálních dávek. Ekonomickou situaci obyvatel a stav nezaměstnanosti dokreslují počty vyplacených dávek pomoci v hmotné nouzi – příspěvků na živobytí (PnŽ) a doplateků na bydlení (DnB), případně dávky státní sociální podpory – příspěvku na bydlení (PnB).

Na dávku státní sociální podpory – příspěvek na bydlení má nárok vlastník, nájemce nebo podnájemce bytu či domu, majitel stavby pro individuální či rodinnou rekreaci nebo jedinec, který byt užívá na základě služebnosti (věcného břemene), pokud 30 % celkových příjmů jedince/rodiny nestačí k pokrytí nákladů na bydlení a současně těchto 30 % příjmů je nižší než příslušné normativní náklady stanovené zákonem.<sup>6</sup> Z uvedeného je zřejmé, že na tuto dávku má nárok podstatně širší skupina osob, než na dávku pomoci v hmotné nouzi – doplatek na bydlení. Dávku vyplácí příslušné Kontaktní pracoviště Úřadu práce České republiky.

Dávky pomoci v hmotné nouzi jsou formou pomoci osobám/rodinám, které nemají dostatečné příjmy a jejich celkové majetkové a sociální poměry jim neumožňují zabezpečení základních životních potřeb na úrovni stále přijatelné pro společnost.<sup>7</sup> Tyto dávky rovněž vyplácí příslušné Kontaktní pracoviště Úřadu práce České republiky.

**Tabulka č. 3 Přehled některých vyplacených dávek státní sociální podpory a dávek pomoci v hmotné nouzi**

Bohumín				
Měsíční výplaty	Příspěvek na bydlení	Příspěvek na živobytí	Doplatek na bydlení	Rodičovský příspěvek
prosinec 2018	1022	441	309	492
prosinec 2019	889	376	288	506
prosinec 2020	840	384	301	539
prosinec 2021	779	379	293	476

Zdroj dat: Úřad práce ČR, Generální ředitelství

<sup>6</sup> Ministerstvo práce a sociálních věcí (31. 12. 2022). *Státní sociální podpora* [online; cit. 2023-1-2]. Dostupné z: <https://www.mpsv.cz/web/cz/statni-socialni-podpora>

<sup>7</sup> Ministerstvo práce a sociálních věcí (31. 12. 2022). *Státní sociální podpora* [online; cit. 2023-1-2]. Dostupné z: <https://www.mpsv.cz/pomoc-v-hmotne-nouzi>

## **Příspěvek na péči**

Ze zákona č. 108/2006 Sb., o sociálních službách, ve znění pozdějších předpisů (§ 7) vyplývá, že příspěvek na péči je poskytován osobám závislým na pomoci druhé fyzické osoby, a to z důvodu dlouhodobě nepříznivého zdravotního stavu. Stát se tímto příspěvkem snaží podílet na zabezpečení adekvátní pomoci v podobě profesionálních sociálních služeb nebo jiných forem pomoci podle zákona o sociálních službách při zvládnutí základních životních potřeb.

Příspěvek na péči je jednou z dávek pro osoby se zdravotním postižením a nárok na tuto dávku se odvíjí od zdravotního stavu dané osoby, nikoli od jejího příjmu. Níže uvedená tabulka č. 4 znázorňuje vývoj počtu vyplacených dávek od roku 2018, kdy lze konstatovat, že v roce 2021 došlo k nepatrnému poklesu vyplacených dávek v porovnání s předcházejícím obdobím.

**Tabulka č. 4 Počet vyplacených dávek příspěvku na péči dle stupně závislosti**

<b>Bohumín</b>					
Měsíc výplaty	Stupeň závislosti na pomoci jiné osoby				
	I. lehká	II. středně těžká	III. těžká	IV. úplná	celkem
prosinec 2018	214	165	135	106	620
prosinec 2019	212	184	139	95	630
prosinec 2020	212	182	130	98	622
prosinec 2021	206	167	133	89	595

*Zdroj dat: Úřad práce ČR, Generální ředitelství*

### **2.1.5 Náhradní rodinná péče a děti v nepříznivé sociální situaci**

Na děti, které se ocitly v nepříznivé sociální situaci, se zaměřuje orgán sociálně-právní ochrany dětí (dále jen OSPOD), který má tuto činnost na starosti nejen



v Bohumíně, ale také v Dolní Lutyni a Rychvaldu. Věnuje se převážně dětem, které jsou ze strany rodičů či jiných osob zanedbávané, nebo dokonce týrané. Ročně se jedná průměrně (za období 2018-2021) o 130 dětí. Nejčastěji si rodiče neplní své povinnosti v souvislosti s povinnou školní docházkou dětí, nezajišťují dětem adekvátní lékařskou péči či jinak zanedbávají své povinnosti vyplývající z rodičovské odpovědnosti. Dále OSPOD svou pozornost směřuje také k dětem, které činí výchovné problémy, zneužívají návykové látky, nebo páchají protiprávní jednání. Těmto případům se věnují kurátorky pro děti a mládež, jejichž evidencí projde v průměru 80 dětí ročně (za období 2018-2021). Při práci s dětmi sociální pracovníci hojně využívají služeb odborných poradenských zařízení, neziskových organizací aj. tak, aby byla pomoc dětem a potažmo celým rodinám co nejefektivnější.

Ta mnohdy nejzásadnější a pro dítě nejvíce ohrožující situace však nastává, když o něj nemohou pečovat vlastní rodiče. Pak je nesmírně důležité, aby tyto děti dostaly příležitost vyrůstat v náhradní rodině. Počet dětí v náhradních rodinách v Bohumíně a přilehlých obcích Rychvald a Dolní Lutyně pozvolna, avšak trvale roste. Zatímco v roce 2018 bylo do náhradní rodinné péče svěřeno 141 dětí, v roce 2021 je to již dětí 172. O děti v těchto případech pečují členové širší rodiny dítěte nebo vyškolení profesionální pěstouni. O svěřením dítěte do pěstounské péče případně do osvojení každoročně požádá cca 10 osob, které následně absolvují potřebnou přípravu. Při výkonu pěstounské péče pomáhají pěstounům doprovázející organizace s pověřením pro výkon sociálně-právní ochrany dětí, které rovněž zajišťují poskytnutí potřebných služeb a odborné pomoci. Bez ohledu na nárůst počtu dětí, které vyrůstají v náhradní rodinné péči však i nadále každý rok zůstává v našem správním obvodu cca 20 dětí zejména staršího věku v dětských domovech.

### **2.1.6 Kriminalita a sociálně patologické jevy**

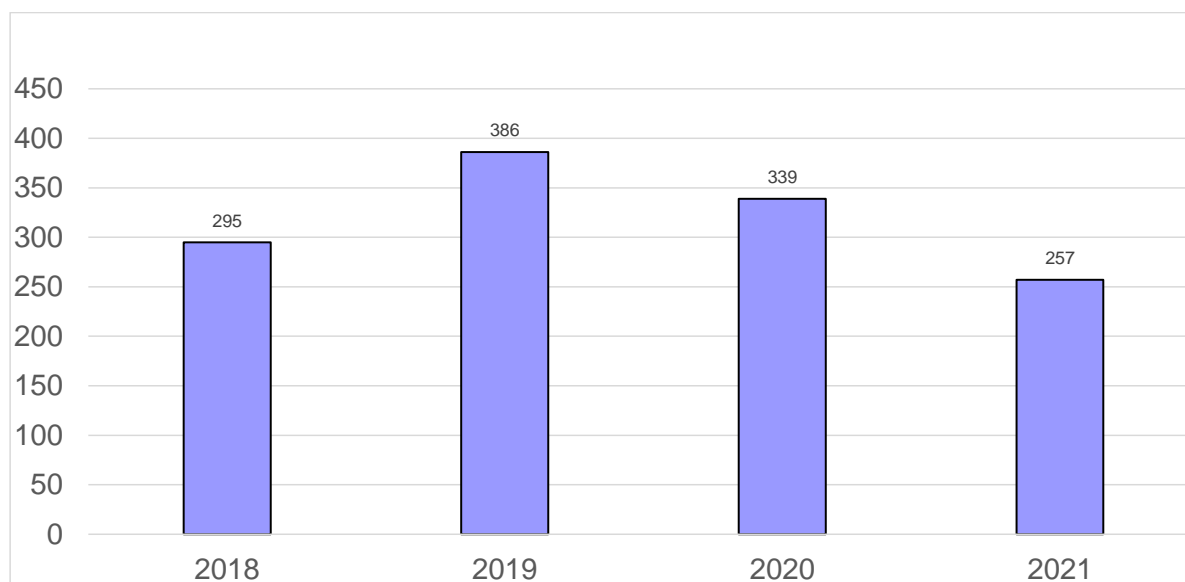
Zajištění bezpečnosti je úkolem Policie České republiky. Služební obvod bohumínského oddělení tvoří území města Bohumína a města Rychvaldu. V Bohumíně působí rovněž Městská policie Bohumín, která byla zřízena obecně závaznou vyhláškou zastupitelstva města v roce 1992. Městská policie Bohumín působí na základě veřejnoprávní smlouvy ve všech obcích ORP, avšak v Rychvaldu a Dolní Lutyni jen po omezenou pracovní dobu a v omezeném počtu.

Základním zdrojem informací jsou statistická data Policie ČR s komentářem a vyhodnocením stavu v oblasti nejzávažnějších druhů trestné činnosti a dále zprávy o činnosti městské policie, především na úseku veřejného pořádku, občanského soužití, dále přestupků proti majetku a na úseku ochrany před alkoholismem a jinými toxikomániemi.

Součástí statistických výstupů pro analýzu kriminality na úrovni Obvodního oddělení Policie ČR Bohumín jsou hodnoty trestné činnosti spáchané na katastrálním území města Bohumína, které toto oddělení „spravuje“.

Z dlouhodobého hlediska je bezpečnostní situace stabilizovaná.

**Graf č. 8 Počet evidovaných trestných činů v Bohumíně za daný rok**



Zdroj: Městský úřad Bohumín, Statistiky kriminality

Z předchozího grafu je patrné, že přestože v roce 2019 počet evidovaných trestných činů mírně vzrostl, dochází k soustavnému poklesu zjištěného nápadu trestné činnosti za současného zvýšení její objasněnosti, ve srovnání s předcházejícím obdobím.

#### **2.1.6.1 Výzkum vnímání pocitu bezpečí**

V pořadí již třetí dotazníkové šetření pocitu bezpečí, kterého se měli možnost zúčastnit občané Bohumína i jeho návštěvníci, prokázal ve srovnání se získanými daty z přechodných let (2015, 2018) pozitivní trend. Průzkum probíhal v období od konce

ledna do poloviny dubna 2022 a zúčastnilo se ho 523 respondentů. Z daného dotazníkového šetření vyplynulo, že lidé se v Bohumíně cítí stále bezpečněji, méně se v obci setkávají s protiprávním jednáním (což odpovídá i policejním statistikám) a je vnímána rostoucí spokojenost občanů s prací městské policie. Dotazovaní, kteří udělili horší stupeň ohodnocení spokojenosti s prací městské policie, nejčastěji svá vyjádření odůvodňovali tvrzením, že uniformované málo vidí v problémovějších lokalitách města, za které označovali oblasti kolem ubytoven, nádraží či pěší zóny. Shodně, jak tomu bylo v předchozích průzkumech pocitu bezpečí, bylo respondenty upozorňováno na problematiku drog a vandalismu, dále si nejvíce stěžovali na příslušníky sociálně slabších vrstev. Na výsledky dotazníkového šetření reagují jednotlivá navržená opatření Plánu prevence kriminality.<sup>8</sup>

### **2.1.7 Sociálně vyloučené lokality v Bohumíně**

Na území města Bohumína se vyskytují místa, menší oblasti, která jsou vnímána jako sociálně vyloučené. Jedná se o jednotlivé domy, případně ubytovny (v soukromém vlastnictví) a jejich bezprostřední okolí, které jsou veřejností vnímány jako problémové, nebo jako špatná adresa.

Takto jsou vnímány zejména tři domy v centru města a jeden dům v Pudlově, kde se dohromady zdržuje více jak sto osob.

Mezi společné znaky lidí žijících v těchto místech patří chudoba, závislost na sociálních dávkách, nezaměstnanost, zadluženost, nízká kvalita bydlení a rizikové formy chování. Lze konstatovat problematické soužití s majoritou a také časté stěhování a změny v obsazení daných objektů, což sebou nese další obtíže.

---

<sup>8</sup> Město Bohumín (23. 2. 2022). *Plán prevence kriminality na období 2022 – 2030*, str. 10 - 11, [online; cit. 2022-11-30]. Dostupné z: <https://www.mesto-bohumin.cz/data/dokumenty/13866.pdf>

### **3 Sociální služby a návazné aktivity v Bohumíně**

Přehled současného členění systému sociálních služeb dle zákona č. 108/2006 Sb., o sociálních službách, ve znění pozdějších předpisů:

#### **Sociální poradenství**

Cílem je poskytnout cílené skupině obyvatel sociální poradenství zaměřené na efektivní řešení jejich aktuální nepříznivé situace. Základní sociální poradenství poskytují zdarma všichni registrovaní poskytovatelé sociálních služeb prostřednictvím odborně vzdělaných sociálních pracovníků.

Odborné sociální poradenství se zaměřuje na konkrétní potřeby jednotlivých klientů a je poskytováno zejména v občanských poradnách, rodinných a partnerských poradnách, poradnách pro seniory, poradnách pro oběti domácího násilí, poradnách pro osoby se zdravotním postižením apod.

#### **Služby sociální péče**

Jsou určeny především lidem, kteří potřebují pomoc, podporu a péči jiné osoby. Zajišťují jim jejich fyzickou či psychickou soběstačnost a pomáhají jim zapojit se co nejvíce do běžného života společnosti s cílem umožnit jim tak prožít život v jejich přirozeném sociálním prostředí na co nejlepší životní úrovni. Pokud to klientův stav již nedovoluje, cílem služby je zajistit klientům důstojné prostředí a zacházení s ohledem na důsledné uplatňování jejich práv. Tyto služby jsou dle platné vyhlášky zpoplatněny, tj. klienti platí stanovenou úhradu za konkrétní služby a úkony.

#### **Služby sociální prevence**

Jejich cílem je minimalizovat riziko sociálního vyloučení u osob nacházejících se v nepříznivé sociální situaci. Jedná se o služby reagující na reálný výskyt sociálně patologických jevů ve společnosti s cílem pomoci překlenout osobám jejich nepříznivou životní situaci a chránit tak i společnost před vznikem a šířením nežádoucích společenských jevů. Jedná se o služby poskytované převážně zdarma, nebo za symbolický poplatek, který rovněž upravuje platná legislativa.

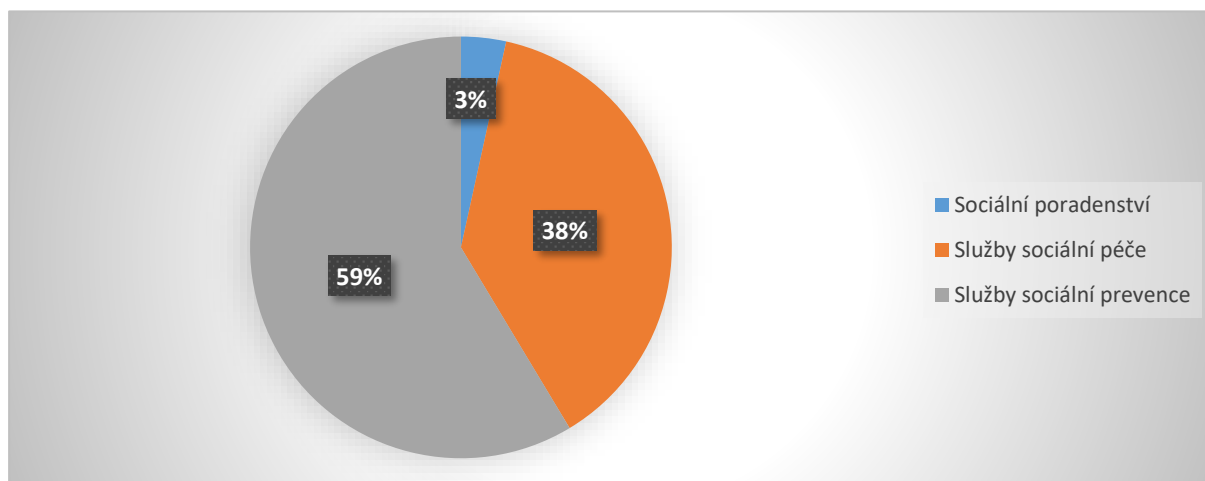
Výše uvedené sociální služby jsou poskytovány různými způsoby a formami:

- **Ambulantní** sociální služby jsou služby, za kterými klient dochází, nebo je dopravován do zařízení sociálních služeb, kdy však součástí služby není ubytování. Jedná se například o centra denních služeb, stacionáře, sociálně terapeutické dílny apod.
- **Pobytové** sociální služby jsou spojeny s ubytováním v zařízeních sociálních služeb a jsou určeny lidem, kteří potřebují vysokou míru podpory, pomoci a péče ve všech oblastech života, nebo se ocitají bez přístřeší či v krizi. Například se jedná o domovy pro seniory, azylové domy, chráněné bydlení apod.
- **Terénní** sociální služby jsou poskytovány v přirozeném sociálním prostředí klienta (nejčastěji v domácnosti), nebo jsou realizovány v „terénu“ (například vyloučená lokalita). Jedná se například o pečovatelskou službu, podporu samostatného bydlení, terénní programy, sociálně aktivizační služby pro rodiny s dětmi apod.

Na území města jsou poskytovány služby ve všech výše uvedených druzích a formách. Přehled sociálních služeb, spolu s nedílnou součástí návazných aktivit je uveden v příloze č. 2 komunitního plánu – Síť sociálních služeb a návazných aktivit na území města Bohumína.

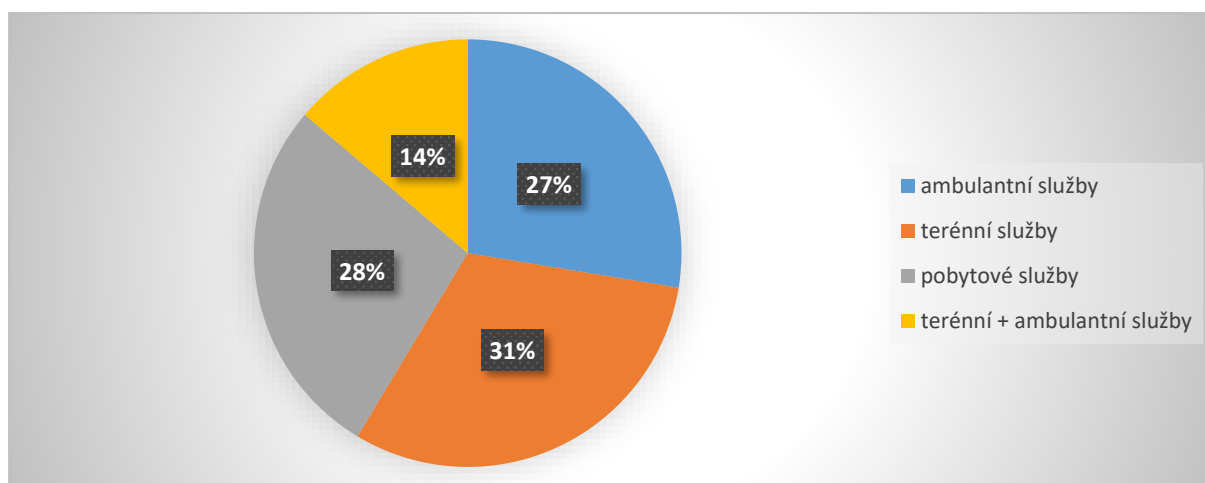
Následující graf č. 9 znázorňuje podíl působících sociálních služeb poskytovaných na území města Bohumína podle druhu služby. Z grafu je patrné, že služby sociální péče a sociální prevence jsou co do počtu rozloženy více méně rovnoměrně. Co se týká služby sociálního poradenství je nutno zmínit, že poradenství poskytují rovněž sociální pracovníci obce.

**Graf č. 9 Podíl sociálních služeb poskytovaných na území města Bohumína podle druhu služby**



Níže uvedený graf č. 10 znázorňuje podíl působících sociálních služeb na území města Bohumína rozdělený podle formy poskytování služby. Z grafu je patrné, že na území města Bohumína jsou zastoupeny služby terénní, ambulantní i pobytové.

**Graf č. 10 Podíl sociálních služeb na území města Bohumína podle formy poskytování služby**



### 3.1 Finanční zajištění sociálních služeb

*„Poskytování sociálních služeb je dle Sdělení Komise č. 2012/C 8/02 o použití pravidel EU v oblasti státní podpory na vyrovnávací platbu udělenou za poskytování služeb obecného hospodářského zájmu a dle Dopisu předsedy Úřadu pro ochranu hospodářské soutěže ministryni práce a sociálních věcí č. j.: ÚOHS--C10/2013-4620/2013/420/TEh ze dne 29. 3. 2013 považováno za poskytování služeb obecného hospodářského zájmu. Jako takové se musí řídit ustanovením Evropské unie o službách obecného hospodářského zájmu a jejich financování je limitováno pravidly veřejné podpory.“<sup>9</sup>*

*„Poskytovatelé služeb zařazených do Krajské sítě sociálních služeb v Moravskoslezském kraji (dále jen „Krajská síť“) a financovaných z krajských prostředků na provoz sociálních služeb jsou ze strany kraje pověřováni k jejich výkonu jako služby v obecném hospodářském zájmu formou uzavření Smlouvy o závazku.“<sup>10</sup>*

*„Kraji z této smlouvy vyplývá povinnost garantovat, že poskytnuté finanční prostředky k financování sociálních služeb budou sloužit jako kompenzace za výkon služeb obecného hospodářského zájmu, tzn. povinnost stanovit jednotný způsob výpočtu vyrovnávací platby pro všechny poskytovatele sociálních služeb, vč. posouzení případné nadměrné vyrovnávací platby.“<sup>11</sup>*

*„Pro kapacity sociálních služeb, jejichž realizací je poskytovatel pověřen v rámci závazku veřejné služby, je každý rok vypočtena maximální výše vyrovnávací platby, která představuje maximální výši finanční podpory sociálních služeb z veřejných, či soukromých zdrojů. Po ukončení dotačního roku je prováděno posouzení vyrovnávací platby, kde jsou zhodnoceny skutečně obdržené zdroje/výnosy sociální služby ve vztahu ke skutečně realizovaným nákladům a posouzena uznatelnost těchto nákladů vzhledem k závazku služby v obecném hospodářském zájmu, včetně dodržení stanoveného stropu maximální výše vyrovnávací platby, tj. maximální výše oprávněných provozních nákladů. Případná nadměrná vyrovnávací platba bude vrácena zpět do rozpočtu pověřovatele, tzn. Moravskoslezského kraje.“<sup>12</sup>*

---

<sup>9</sup> Střednědobý plán rozvoje sociálních služeb v Moravskoslezském kraji na léta 2021-2023. Ostrava: Moravskoslezský kraj, [2020]. str. 25, ISBN 978-80-7576-056-2.

<sup>10</sup> Tamtéž, str. 26

<sup>11</sup> Tamtéž, str. 27

<sup>12</sup> Tamtéž, str. 27

Sociálním službám zařazeným do Krajské sítě je poskytována finanční podpora z veřejných zdrojů (státní rozpočet, krajské, obecní rozpočty) formou vyrovnávací platby, kdy hlavním veřejným zdrojem finanční podpory provozu sociálních služeb je krajský dotační „Program na podporu poskytování sociálních služeb“ financovaný z kapitoly 313 – MPSV státního rozpočtu (dále jen „Program z kapitoly 313“) a individuální projekty kraje „Podpora služeb sociální prevence“ (dále jen „IP MSK“).<sup>13</sup>

Mezi nezanedbatelné zdroje patří rovněž finanční prostředky z rozpočtu jednotlivých obcí a dále pak platby klientů v těch druzích sociálních služeb, které ze zákona poskytují služby za úhrady stanovené vyhláškou č. 505/2006 Sb., která stanoví zákonné rámce pro výběr úhrad. Výběr úhrad od klientů se týká jen některých druhů sociálních služeb, nejčastěji se jedná o služby sociální péče. Mezi další zdroje patří například úhrady od zdravotních pojišťoven a prostředky získané prostřednictvím nadací a grantů, veřejných sbírek, benefičních akcí apod.

Za současných podmínek pro financování sociálních služeb je zřejmé, že každá sociální služba musí mít svého veřejného zadavatele. Tím je především obec, na jejímž území působí. Jsou-li potřebné zdroje na její financování, je zapotřebí, aby obec jasně deklarovala, že služba odpovídá potřebám občanů na jejím území. V rámci dotačního řízení na různých úrovních financování je předpokladem pro doložení potřeby sociální služby například právě to, že je zakotvena v plánu rozvoje sociálních služeb dané obce.

### **3.2 Financování sociálních služeb z rozpočtu města Bohumína**

Sociální služby poskytované na území města Bohumína jsou financovány z rozpočtu města prostřednictvím dotačního programu. Program na daný rok je schvalován zastupitelstvem města zpravidla v prosinci předchozího roku a poskytovatelé služeb, kteří splňují podmínky programu, žádají o dotaci na daný rok na přelomu ledna a února. Dotační komise poté v souladu s podmínkami programu žádosti vyhodnotí a navrhne zastupitelstvu města výše dotací jednotlivým žadatelům.

Z rozpočtu města Bohumína jsou rovněž financovány i další sociální služby (které nesplňují podmínky vyhlášeného programu), které jsou poskytovány na území

---

<sup>13</sup> *Střednědobý plán rozvoje sociálních služeb v Moravskoslezském kraji na léta 2021-2023*. Ostrava: Moravskoslezský kraj, [2020]. str. 26, ISBN 978-80-7576-056-2.



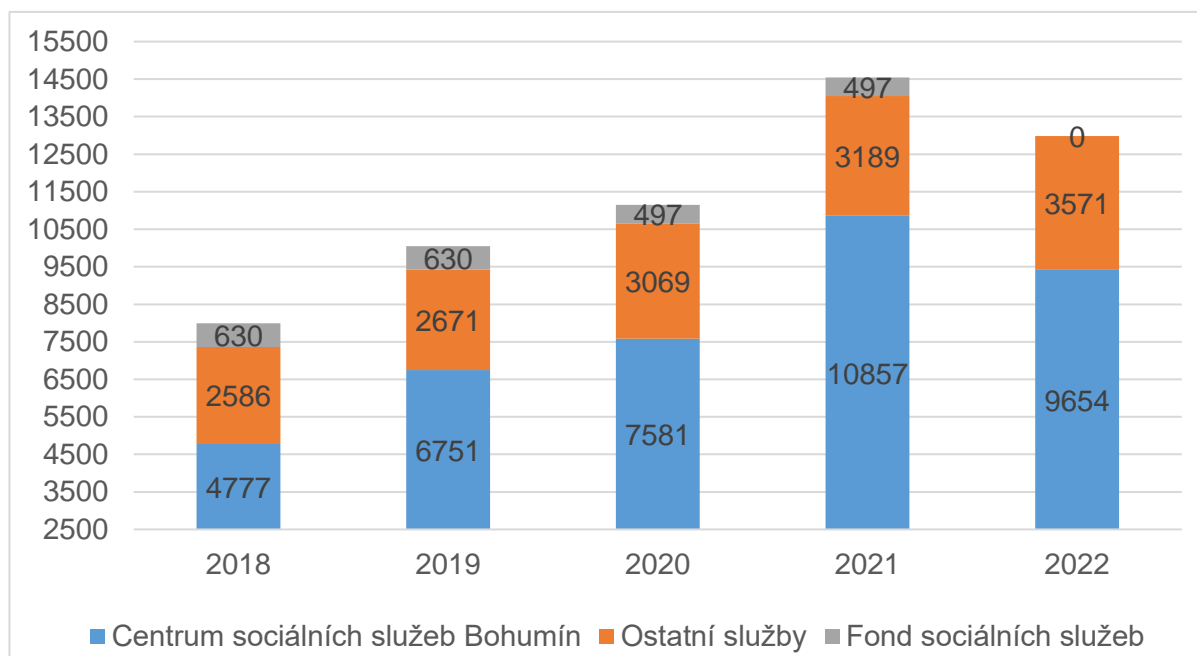
města Bohumína, ale i mimo toto území, pokud jsou službami zajišťovány potřeby občanů města Bohumína. Žádosti jsou posuzovány individuálně.

Jelikož je město Bohumín zřizovatelem příspěvkové organizace Centrum sociálních služeb Bohumín, která rovněž poskytuje sociální služby, jsou tyto sociální služby financovány z rozpočtu města prostřednictvím příspěvku zřizovatele.

Protože sociální služby podporované z rozpočtu města Bohumína jsou Moravskoslezským krajem pověřeny k výkonu služby v obecném hospodářském zájmu dle Rozhodnutí komise č. 2012/21/EU, město Bohumín, jako veřejný donátor, připojuje v dotační smlouvě svůj zdroj financování pod Pověření Moravskoslezského kraje.

Následující graf č. 11 znázorňuje vývoj objemu finančních prostředků (v tis. Kč) vynaložených z rozpočtu města na financování sociálních služeb.

**Graf č. 11 Finanční prostředky vynaložené na financování sociálních služeb z rozpočtu města Bohumína (v tis. Kč)**



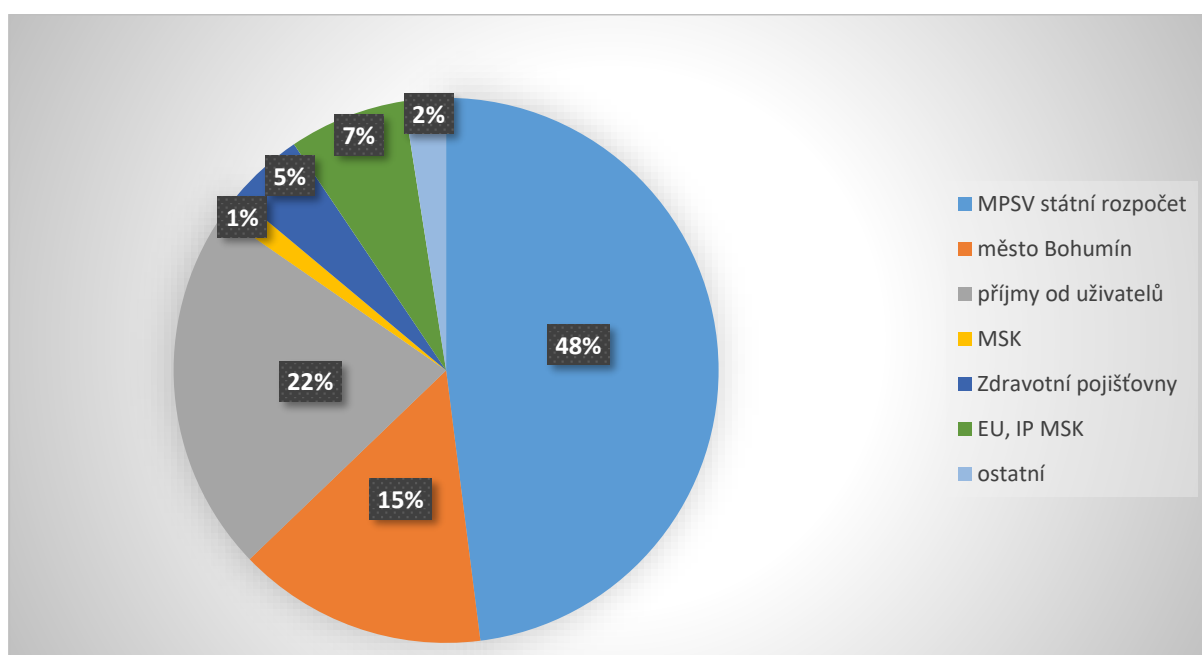
Zdroj dat: Městský úřad Bohumín, Odbor sociální

Město Bohumín má zadavatelskou či spolu zadavatelskou roli u 19 sociálních služeb, tak, jak je uvedeno v příloze č. 2.

Součástí zdroje financování za město Bohumín je rovněž tzv. nefinanční podpora formou slevy na nájmu za užívání nebytových prostor, která činí cca 0,5 mil. Kč ročně.

Níže uvedený graf č. 12 znázorňuje procentuální poměr zdrojů financování sociálních služeb, jejichž zadavatelem či spolu zadavatelem je město Bohumín. Nutno zmínit, že město Bohumín aktuálně finančně nepodporuje sociální služby poskytované Bohumínskou městskou nemocnicí.

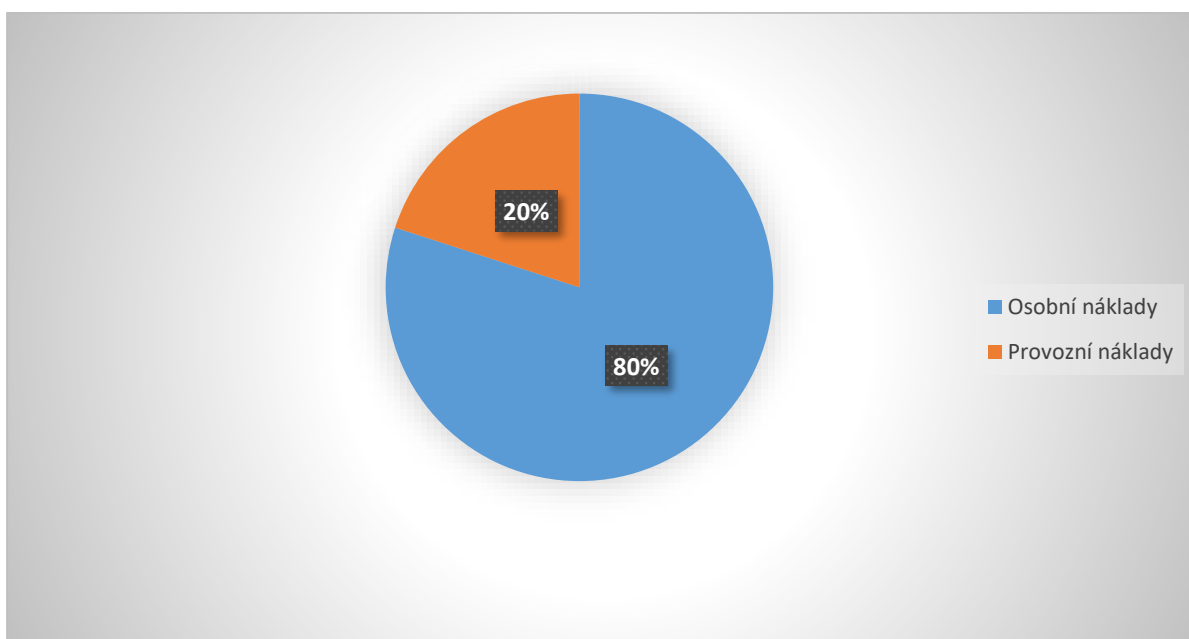
**Graf č. 12 Zdroje financování služeb se zadavatelskou rolí města Bohumína v roce 2021**



*Zdroj dat: Jednotliví poskytovatelé sociálních služeb*

Co se týká nákladů na sociální služby, tak nejvyšší procento, jak ukazuje graf č. 13, tvoří osobní náklady. V roce 2021 činily celkové náklady na sociální služby se zadavatelskou rolí města Bohumína cca 97,6 mil. Kč, z toho osobní náklady představovaly částku cca 78 mil. Kč. Na zajištění výše uvedených sociálních služeb se v roce 2021 podíleli zaměstnanci o celkovém počtu cca 140 úvazků.

**Graf č. 13 Náklady na sociální služby se zadavatelskou rolí města Bohumína v roce 2021**



*Zdroj dat: Jednotliví poskytovatelé sociálních služeb*

## **4 Plánování sociálních a návazných služeb v Bohumíně na období 2023 – 2026**

Pro efektivní plánování sociálních služeb na našem území je důležité, aby byly mapovány skutečné potřeby občanů a byla tím příznivě ovlivněna jejich budoucnost. Podstatné přitom je vycházet ze základních východisek zákona o sociálních službách. Tato jsou dána ustanoveními paragrafu 2, který mj. stanoví, že sociální služby mají odpovídat tomu, co lidé potřebují, mají na ně působit aktivně a posilovat je v tom, aby mohli co nejdéle zůstat ve svém přirozeném prostředí, doma. Ve městě jsou informace o potřebnosti získávány od poskytovatelů sociálních služeb a návazných aktivit, spolupracujících subjektů, dále od sociálních pracovníků obce, z výstupů jednotlivých pracovních skupin, z dotazníkových šetření a anket, setkání s občany apod. Se zjištěními v oblasti potřeb následně pracují jednotlivé pracovní skupiny, které jsou součástí procesu komunitního plánování a zapracovávají návrhy možných řešení, či reakce na tyto zjištěné potřeby.

Cíle stanovené v tomto plánu jsou členěny v rámci jednotlivých pracovních skupin, dle zaměření cílové skupiny a zjištěných potřeb. Formulace cílů v tomto dokumentu vyjadřuje ideální stav, ke kterému by naplňování plánu mělo směřovat. Následuje popis opatření, která podpoří naplnění cíle a popis aktivit, které jsou návrhem možných forem a způsobů pro naplňování cílů. Zároveň je také věnována pozornost průřezovým tématům, která byla shodně identifikována napříč pracovními skupinami a na jejich realizaci se budou pracovní skupiny podílet společně.

### **4.1 Průřezová témata**

V průběhu přípravy nového Komunitního plánu v Bohumíně byla v rámci jednání jednotlivých pracovních skupin, ale také při dalších společných setkáních a aktivitách definována průřezová témata.

Jedná se o témata, která se prolínají napříč oblastmi, kterým se jednotlivé pracovní skupiny věnují. Tato témata mají dopad nejen na dostupnost sociálních služeb na území města Bohumína, ale také na život občanů, a to především těch, kteří se ocitají v nejrůznějších nepříznivých sociálních situacích.

## **1. Spolupráce občanů a obce, meziresortní partnerská spolupráce**

Komunitní plánování je součástí života v obci. Cílem aktivit v této oblasti je stav, kdy proces komunitního plánování v Bohumíně má podporu samosprávy, státní správy a občanů. Plánování sociálních a návazných služeb umožňuje pružně reagovat na poptávku a nabídku jednotlivých služeb a zajistit tak pro občany potřebné služby a aktivity na území města.

Velmi důležitá je podpora spolupráce všech zainteresovaných subjektů v dané oblasti, která přispívá k účinné a efektivní podpoře občanů, ke zkvalitnění poskytovaných služeb a předávaných informací.

Plánované aktivity v této oblasti:

- Pokračování v procesu komunitního plánování.
- Pravidelná jednání pracovních skupin, včetně jednání s přizvanými hosty.
- Zapojování občanů do aktivit komunitního plánování.
- Meziresortní setkávání ke konkrétním tématům, která vzejdou z procesu plánování.

## **2. Stabilní a ekonomicky zajištěná síť sociálních a návazných služeb, které reagují na potřeby občanů**

Podpora stávajících sociálních služeb a návazných aktivit ve městě Bohumín je součástí procesu plánování a je důležité v ní kontinuálně, dlouhodobě pokračovat. Občané Bohumína mají k dispozici široké spektrum sociálních služeb, současně je potřebné průběžně zjišťovat a vyhodnocovat potřeby v území a cílit podporu tam, kde je skutečně potřebná.

Plánované aktivity v této oblasti:

- Finanční podpora služeb, kde má město Bohumín zadavatelskou (spolu zadavatelskou) roli.

- Finanční podpora služeb, kde nemá město Bohumín zadavatelskou (spolu zadavatelskou) roli, avšak jsou poskytovány občanům města Bohumína a jsou vyhodnoceny jako potřebné.
- Podpora stávajících návazných služeb, jejichž potřebnost trvá a vyplývá z procesu komunitního plánování.
- Pravidelný monitoring fungování sociálních služeb – reakce na potřeby, naplnění kapacit, efektivitu.
- Zahájení komunikace s okolními obcemi za účelem zapojení se do spolufinancování sociálních služeb, které využívají jejich občané.

### **3. Informovanost**

Všechny pracovní skupiny se průběžně věnují tématu dostatečného informování občanů o možnostech dostupné podpory v případě, že potřebují pomoc. Současně je důležité, aby informace byly dostupné také odborné veřejnosti, představitelům obecní samosprávy atd. Mnohdy „jen“ nedostatek informací může mít významný dopad na život konkrétního člověka, který nedostane adekvátní pomoc a podporu.

Plánované aktivity v této oblasti:

- Pravidelná aktualizace přehledných webových stránek města a webových stránek poskytovatelů sociálních služeb.
- Zvyšování povědomí o sociálních službách prostřednictvím medií (TIK, městské noviny OKO, další tiskoviny a webová prostředí) a pořádání osvětových aktivit pro veřejnost.
- Vytvoření a distribuce aktualizované mapy sociálních a návazných služeb.
- Realizace besed, konferencí pro odbornou i laickou veřejnost.

### **4. Dobrovolnictví**

Jedním z témat, která byla diskutována napříč pracovními skupinami, bylo také téma dobrovolnictví a jeho další širší využití. V Bohumíně dlouhodobě probíhají pravidelné aktivity dobrovolníků v nejrůznějších formách. Současně se také ukázala nezastupitelná role dobrovolníků v mimořádných situacích, kterými v posledních

letech město prochází (pandemie Covid-19, uprchlíci z Ukrajiny, mimořádné situace přírodních pohrom, krizové situace atd.).

Plánované aktivity v této oblasti:

- Pokračování dobrovolnických aktivit na území města (senioři jako dobrovolníci, studenti, podpora dobrovolnictví v sociálních službách ad.)
- Zajištění pomoci prostřednictvím dobrovolníků lidem nejen v sociálních službách, ale i v domácnostech.
- Prohloubení spolupráce s dobrovolnickou organizací – organizacemi.
- Oslovení a získání občanů pro dobrovolnictví – kampaně, osvětové aktivity, zvyšování informovanosti ad.
- Vyjednání finanční podpory organizaci zajišťující dobrovolnictví.

## 4.2 Pracovní skupina Senioři

Pracovní skupina se zabývá mapováním potřeb občanů seniorského věku, kteří dosáhli společensky uznaného věku pro odchod do důchodu, tzn. 65 a více let, zpravidla ekonomicky neaktivních. Populace seniorů se vyznačuje vysokou různorodostí, u každého jedince je stárnutí individuální záležitostí, od čehož se také odvíjí jejich rozdílné potřeby v daném čase. Početnou skupinu ve společnosti tvoří tzv. „*aktivní senioři*“. Tato skupina lidí i po dosažení daného věku nadále zůstává soběstačná v uspokojování svých základních životních potřeb a je stále aktivně zapojena do dění ve společnosti.

Pro podporu zdravého stárnutí v našem městě je důležité vytvářet vhodné podmínky, nabídku služeb a aktivit, s cílem posílit sociální začleňování seniorů nejen v rodině, ale také v komunitě (obci) a zvýšit tím jejich kvalitu života. V opačném případě, kdy podpora dobře nefunguje, senioři často upadají do izolace a bývají lhostejní k dění ve společnosti i k sobě samým, což může mít negativní vliv na jejich psychické i fyzické zdraví a jejich životní pohodu. Efektivně nastavená podpora seniorů v oblasti sociální plní funkci prevence sociálního vyloučení, dopomáhá ke zmírnění nepříznivých dopadů ve spojitosti s překonáváním různých životních situací a změn, které přináší samotné stáří, jako je například chybění rodinných vazeb, ukončením výdělečné činnosti pokles příjmů, zdravotní obtíže v souvislosti s věkem, úmrtí životního partnera a mnoho dalších.

S přibývajícím věkem, v návaznosti na zdravotní obtíže, se ze strany seniorů zvyšuje zájem o sociální a zdravotní služby. Kromě tzv. „*aktivních seniorů*“ se ve společnosti nachází také neméně podstatná skupina seniorů se sníženou soběstačností, jejichž situace vyžaduje pomoc a péči druhé osoby. Patří sem i senioři žijící v pobytových sociálních službách, protože jejich situace jim nadále neumožňuje setrvat v přirozeném prostředí, jejich domovech.

S ohledem na sníženou soběstačnost, má pro seniory velký význam podpora a pomoc rodinných příslušníků, známých (tzv. pečujících osob) a sociálních služeb, která přispívá k udržení dosavadní soběstačnosti a zachování jejich lidské důstojnosti. K zabezpečení smysluplného a spokojeného života seniorů na území města je důležité zajistit adekvátní, pestrou a dostatečnou nabídku služeb, a to od vzdělávacích



a volnočasových aktivit, až po služby poskytující odbornou, profesionální péči o osoby seniorského věku.

#### **4.2.1 Popis cílů, opatření a potřeb - PS Seniori**

Pro zachování a zvyšování kvality života seniorů a podpory aktivního stárnutí na území města je důležité, aby docházelo k pravidelnému vyhledávání nových podnětů ve vzájemné spolupráci se seniory. Vhodně nastavené podmínky zdravého stárnutí v dané komunitě jsou jedním ze základních předpokladů pro zamezení sociálnímu vyloučení a důsledkům samoty.

Ne každý senior má možnosti a příležitosti aktivně trávit svůj volný čas s ohledem na sníženou soběstačnost v souvislosti s věkem nebo zdravotním omezením. V roce 2021 bylo na území města Bohumína evidováno zhruba 600 lidí pobírajících finanční pomoc ze strany státu prostřednictvím příspěvku na péči, k zajištění odpovídající pomoci a podpory při uspokojování základních životních potřeb, na které jim již nezůstávají síly. Tato podpora je zpravidla zajišťována prostřednictvím neformálních pečujících osob (rodinní příslušníci, známí a sousedé), popřípadě za pomoci sociálních služeb (terénní a pobytovou formou). Je přirozené, že každý člověk se nejlépe cítí v prostředí, které dobře zná, v přítomnosti své rodiny a přátel. Pro občany se sníženou soběstačností tato potřeba nabývá na svém významu, ztráta bydlení může představovat, ztrátu vlastní minulosti. Na tuto skutečnost je důležité reagovat významnou podporou osob pečujících, kteří péči o seniora zajišťují nebo se na ní podílejí (dostatečná a srozumitelná informovanost o možnostech zajištění a usnadnění náročné péče) a podporou dostatečné kapacity sociálních služeb, které zohledňují nejen potřeby seniorů, ale také pečujících osob (terénní služby, odlehčovací služba).

Podpůrné opatření domácí péče terénní formou na území města zajišťuje pečovatelská služba (nápomoc při zvládnutí běžných úkonů o vlastní osobu a domácnost) a osobní asistence (obsah podporující činnosti si určuje klient sám). Nedílnou součástí podpůrných opatření domácí péče tvoří odlehčovací služba. Ta nahradí celodenní starostlivost pečující osoby v době její neočekávané či plánované nepřítomnosti. Odlehčovací služba vznikla na území města v roce 2007, aktuálně je kapacita služby zajištěna v počtu 10 lůžek. Ze strany města jsou finančně

podporovány pouze 2 lůžka (v Krajské síti se statusem základní), dalších 8 lůžek je financováno z prostředků Operačního programu zaměstnanosti (OPZ) a dalších příjmů (v Krajské síti se statusem optimální), a to do konce roku 2022. Pro udržení stávající kapacity pobytové služby je nutná finanční spoluúčast veřejného zadavatele - města Bohumína pro 8 lůžek. S ohledem na skutečnost, že v roce 2021 nebylo možné uspokojit z kapacitních důvodů 23 zájemců o službu, je důležité podporovat udržitelnost této služby alespoň při aktuální kapacitě lůžek. Nedostatečná kapacita této služby může mít negativní vliv jak na opečovávaného, tak na pečující osobu.

<b>Cíl 1 : Seniori v Bohumíně mají možnosti a příležitosti žít co nejdéle v jejich přirozeném prostředí – domácnostech, domovech a městě</b>	
<b>Opatření 1. 1 Podpora pečujících osob</b>	
<b>Popis opatření:</b>	Zajištění dostatečné informovanosti o možnostech pomoci v oblastech sociálních a návazných služeb, dávek státní sociální podpory, získávání pomůcek, odstraňování stavebních bariér, orientaci v situaci péče o svého blízkého.
<b>Aktivity vedoucí k realizaci opatření:</b>	<ul style="list-style-type: none"> <li>➤ Vzdělávací besedy pro pečující osoby.</li> <li>➤ Pravidelná aktualizace informací (brožura, web, místní tisk a TV zpravodajství).</li> <li>➤ Podpora formálních i neformálních setkávání k danému tématu (život lidí seniorského věku s potřebou péče, podpora pečujících).</li> <li>➤ Stavební úpravy městských bytů a domů za účelem odstranění bariér.</li> </ul>
<b>Časový harmonogram:</b>	<ul style="list-style-type: none"> <li>➤ <b>Vzdělávací besedy pro pečující osoby:</b> dle potřeb, zpravidla 2x ročně</li> <li>➤ <b>Pravidelná aktualizace informací:</b> dle potřeb, nejméně 1x ročně</li> <li>➤ <b>Podpora činnosti formálních i neformálních setkávání a svépomocných skupin:</b> průběžně</li> <li>➤ <b>Stavební úpravy městských bytů a domů za účelem odstranění bariér:</b> průběžně</li> </ul>
<b>Předpokládané náklady, finanční zdroje:</b>	<ul style="list-style-type: none"> <li>➤ <b>Vzdělávací besedy pro pečující osoby:</b> náklady za uskutečněnou besedu 2x ročně ve výši cca 5.000 Kč</li> <li>➤ <b>Pravidelná aktualizace informací:</b> dle formy aktualizace</li> <li>➤ <b>Podpora činnosti formálních i neformálních setkávání a svépomocných skupin, a to včetně zajištění prostor:</b> nelze předem vyčíslit</li> </ul>

	<ul style="list-style-type: none"> <li>➤ <b>Stavební úpravy městských bytů a domů za účelem odstranění bariér:</b>  <u>byty</u> - cca 500.000 Kč/ročně  <u>domy</u> – odhadem 1.500 000 Kč/jeden bytový dům</li> </ul> <p><b>Zdroje financování:</b> OP zaměstnanost, rozpočet města Bohumína</p>
<b>Realizátoři:</b>	Město Bohumín, poskytovatelé sociálních služeb, spolky
<b>Opatření 1. 2. Dostatečná kapacita terénních sociálních služeb a pobytové odlehčovací služby</b>	
<b>Popis opatření:</b>	Podpora navýšení kapacit sociálních služeb v reakci na aktuální potřebu a podpora udržitelnosti pobytové odlehčovací služby na území města.
<b>Aktivity vedoucí k realizaci opatření:</b>	<ul style="list-style-type: none"> <li>➤ Monitoring a vyhodnocení potřebnosti rozvoje dané terénní sociální služby včetně počtu odmítnutých žadatelů o službu.</li> <li>➤ Vyjednání navýšení kapacity terénní služby v Krajské síti sociálních služeb včetně finančního závazku obce na navýšenou kapacitu.</li> <li>➤ Vyjednání podmínek pro navýšení kapacity odlehčovací služby Charity Bohumín o + 8 lůžek v Krajské síti sociálních služeb se statutem základní, včetně finančního závazku obce na navýšenou kapacitu.</li> </ul>
<b>Časový harmonogram:</b>	<ul style="list-style-type: none"> <li>➤ <b>Terénní služby:</b> monitoring a vyhodnocení potřeb 1x ročně</li> <li>➤ <b>Odlehčovací služba:</b> 2022 - 2023</li> </ul>
<b>Předpokládané náklady, finanční zdroje:</b>	<ul style="list-style-type: none"> <li>➤ <b>Terénní služby:</b> náklady na 1 pracovní úvazek cca 600.000 Kč/rok, min. spoluúčást města 20 % z oprávněné provozní ztráty</li> <li>➤ <b>Odlehčovací služba:</b> náklady na navýšenou kapacitu cca 4,5 mil. Kč/ročně, min. spoluúčást města cca 667 tis. Kč za rok</li> </ul> <p><b>Zdroje financování:</b> kapitola 313-MPSV státní rozpočet, dotace z rozpočtu města Bohumína, úhrady uživatelů, dotace z rozpočtu ostatních obcí, dary, sbírky</p>
<b>Realizátoři:</b>	Město Bohumín, poskytovatelé sociálních služeb
<b>Výše uvedená opatření jsou shodná pro pracovní skupinu Senioři a Lidé se zdravotním postižením – se zohledněním shodných potřeb a sociálních služeb.</b>	

<b>Opatření 1. 3. Zlepšení kvality života seniorů</b>	
<b>Popis opatření:</b>	Občané seniorského věku jsou ve městě podporováni prostřednictvím různých forem aktivit a zároveň ve spolupráci s nimi, bude docházet k vyhledávání dalších podnětů pro zlepšení kvality jejich života.
<b>Aktivity vedoucí k realizaci opatření:</b>	<ul style="list-style-type: none"> <li>➤ Zjišťování podnětů prostřednictvím anket, Tiku Bohumín, kulatých stolů, formálních i neformálních setkání.</li> <li>➤ Podpora aktivního života seniorů (prostor pro neformální setkávání, Senior taxi, podpora vstupu na sportoviště, zájezdy, univerzita třetího věku).</li> </ul>
<b>Časový harmonogram:</b>	Průběžně
<b>Předpokládané náklady, finanční zdroje:</b>	<ul style="list-style-type: none"> <li>➤ <b>Zjišťování podnětů prostřednictvím anket, Tiku Bohumín, kulatých stolů apod.:</b> nelze předem vyčíslit</li> <li>➤ <b>Podpora aktivního života seniorů:</b> odhadem 2.000 000 Kč ročně</li> </ul> <p><b>Zdroje financování:</b> rozpočet města Bohumína.</p>
<b>Realizátoři:</b>	Město Bohumín, další aktéři dle zjištěných podnětů

Na území města Bohumína se nachází tři domovy pro seniory s celkovou kapacitou 100 lůžek. Průměrný věk klientů přesahuje 80 let. Pravidelně je sledován skutečný počet žadatelů o umístění do pobytového zařízení. Počet neuspokojených žadatelů je cca 100 osob s tím, že ne vždy se jedná o občany města Bohumína (kterých je cca 60) a rovněž zde nejsou zohledněny potřeby seniorů s demencemi, včetně Alzheimerovy choroby.

Sledován je trend stárnutí obyvatel, kdy na území města Bohumína dochází ke stárnutí obyvatel a k postupnému zvyšování počtu osob 65+. K 1. 1. 2022 bylo na území města evidováno celkem 807 osob nad 80 let. Hodnota indexu stárání v Bohumíně několik let stoupá a v současné době je index stárání v Bohumíně vyšší než v okrese Karviná, Moravskoslezském kraji i České republice. S ohledem na trend stárnutí populace, počet neuspokojených žadatelů do domovů pro seniory a velmi omezenou možnost vhodné podpory seniorů s demencemi ve stávajících zařízeních, je žádoucí na toto reagovat mimo jiné i dostatečnou kapacitou pobytových zařízení. Přesto je důležité podporovat takové způsoby podpory a pomoci, které umožní co nejvíce lidem zůstat i ve stáří v běžné domácnosti. Pokud to již není možné, pak je potřebné zajistit nejen dostatečnou kapacitu pobytových sociálních služeb,

ale především budovat služby, které jsou bezpečné, kvalitní, důstojné a odpovídají skutečným potřebám jejich klientů.

Podrobnější statistiky jsou uvedeny v analytické části komunitního plánu.

<b>Cíl 2: Na území města je dostatečná kapacita pobytových zařízení pro seniory a osoby s demencí</b>	
<b>Opatření 2. 1. Zřízení pobytové sociální služby pro seniory a osoby s demencí</b>	
<b>Popis opatření:</b>	Služba bude určena osobám seniorského věku a osobám s demencí, které již nadále nemohou setrvat ve svém přirozeném prostředí s pomocí pečující osoby či služeb.
<b>Aktivity vedoucí k realizaci opatření:</b>	<ul style="list-style-type: none"> <li>➤ Zmapování dobré praxe obdobných služeb v okolí.</li> <li>➤ Vyjednání podmínek realizace (kapacita, zajištění finančních zdrojů, aj.).</li> </ul>
<b>Časový harmonogram:</b>	Období 2023 - 2026
<b>Předpokládané náklady, finanční zdroje:</b>	<ul style="list-style-type: none"> <li>➤ <b>Investiční náklady:</b> dle kapacity, nelze předem vyčíslit</li> <li>➤ <b>Provozní náklady:</b> cca 550.000 Kč na lůžko/rok, min. spoluúčast města 30 % z oprávněné provozní ztráty</li> </ul> <p><b>Zdroje financování:</b> MPSV, rozpočet města Bohumína, Úřad práce ČR, zdravotní pojišťovny, úhrady uživatelů, dary</p>
<b>Realizátoři:</b>	Město Bohumín

### **4.3 Pracovní skupina Lidé se zdravotním postižením**

Lidé se zdravotním postižením jsou nedílnou součástí společnosti a tvoří početnou skupinu občanů na území našeho města. Jejich potřeby je nutné vnímat s ohledem na typ zdravotního znevýhodnění a životní fázi, ve které se v dané chvíli nacházejí. Pracovní skupina se zaměřuje na potřeby občanů s tělesným, mentálním, smyslovým, kombinovaným postižením a současně se zaměřuje na lidi, s poruchami autistického spektra a s duševním onemocněním, bez věkového omezení. Skupina monitoruje aktuální možnosti těchto občanů ve všech životních oblastech, například vzdělání, práce, bydlení aj. Zároveň se zaměřuje na získávání nových podnětů pro zlepšení jejich kvality života v našem městě, a i na možnosti aktivního zapojení do života společnosti.

Občané se zdravotním postižením (vrozeným či získaným) mají mnohdy ztížené podmínky při uspokojování svých potřeb v soukromém i veřejném životě. Během svého života bývají mnohdy vystaveni situacím, které jim ztěžují vše obvyklé. Jedná se například o bariéry v prostředí i myšlení lidí, ztížený přístup k běžnému vzdělávání a práci, náročnější hledání vhodných příležitostí pro využívání volného času. Je proto zapotřebí věnovat zvýšenou pozornost jejich potřebám a vytvářet taková opatření, která povedou ke zmírnění negativních dopadů jejich postižení a podpoří jejich aktivní fungování v komunitě (obci). Efektivně a účelně nastavená podpora umožní občanům se zdravotním postižením vést v maximální možné míře běžný způsob života ve městě, ve kterém dosud vyrůstali a žijí. Zároveň opatření cílí na podporu pečujících, tj. těch, kteří se o své blízké starají doma, v běžném prostředí.

#### **4.3.1 Popis cílů, opatření a potřeb – PS Lidé se zdravotním postižením**

Jak již bylo podrobněji popsáno v kapitole zaměřené na pracovní skupinu pro seniory, také lidé se zdravotním postižením se nejlépe cítí ve svých domovech, v blízkosti své rodiny a známých, pokud jim to jejich zdravotní stav umožňuje. Pro dlouhodobé zachování této potřeby je nutné aktivně podporovat opatření, která přispívají k zachování domácí péče a zároveň působí jako prevence před využíváním pobytové sociální služby dlouhodobého charakteru. Zároveň je důležité vhodně a účelně reagovat na potřeby dětí a jejich rodin, které mají z důvodu

postižení nebo neadekvátního vývoje zvýšené potřeby podpory v oblastech jejich života.

<b>Cíl 1 : Osoby se zdravotním postižením v Bohumíně mají možnosti a příležitosti žít co nejdéle v jejich přirozeném prostředí – domácnostech, domovech a městě</b>	
<b>Opatření 1. 1 Podpora pečujících osob</b>	
<b>Popis opatření:</b>	Zajištění dostatečné informovanosti o možnostech pomoci v oblastech sociálních a návazných služeb, dávek státní sociální podpory, získávání pomůcek, odstraňování stavebních bariér, orientaci v situaci péče o svého blízkého.
<b>Aktivita vedoucí k realizaci opatření:</b>	<ul style="list-style-type: none"> <li>➤ Vzdělávací besedy pro pečující osoby.</li> <li>➤ Pravidelná aktualizace informací (brožura, web, místní tisk a TV zpravodajství).</li> <li>➤ Podpora formálních i neformálních setkávání k danému tématu (život lidí se zdravotním postižením a podpora pečujících).</li> <li>➤ Stavební úpravy městských bytů a domů za účelem odstranění bariér.</li> </ul>
<b>Časový harmonogram:</b>	<ul style="list-style-type: none"> <li>➤ <b>Vzdělávací besedy pro pečující osoby:</b> dle potřeb, zpravidla 2x ročně</li> <li>➤ <b>Pravidelná aktualizace informací:</b> dle potřeb, nejméně 1x ročně</li> <li>➤ <b>Podpora činnosti formálních i neformálních setkávání a svépomocných skupin:</b> průběžně</li> <li>➤ <b>Stavební úpravy městských bytů a domů za účelem odstranění bariér:</b> průběžně</li> </ul>
<b>Předpokládané náklady, finanční zdroje:</b>	<ul style="list-style-type: none"> <li>➤ <b>Vzdělávací besedy pro pečující osoby:</b> náklady za uskutečněnou besedu 2x ročně ve výši cca 5.000 Kč</li> <li>➤ <b>Pravidelná aktualizace informací:</b> dle formy aktualizace</li> <li>➤ <b>Podpora činnosti formálních i neformálních setkávání a svépomocných skupin:</b> nelze předem vyčíslit</li> <li>➤ <b>Stavební úpravy městských bytů a domů za účelem odstranění bariér:</b>  <u>byty</u> - cca 500.000 Kč/ročně  <u>domy</u> – odhadem 1.500 000 Kč/jeden bytový dům</li> </ul> <p><b>Zdroje financování:</b> OP zaměstnanost, rozpočet města Bohumín</p>

<b>Realizátoři:</b>	Město Bohumín, poskytovatelé sociálních služeb, spolky
<b>Opatření 1. 2. Dostatečná kapacita terénních sociálních služeb a pobytové odlehčovací služby</b>	
<b>Popis opatření:</b>	Podpora navýšení kapacit sociálních služeb v reakci na aktuální potřebu a podpora udržitelnosti pobytové odlehčovací služby na území města.
<b>Aktivity vedoucí k realizaci opatření:</b>	<ul style="list-style-type: none"> <li>➤ Monitoring a vyhodnocení potřebnosti rozvoje dané terénní sociální služby včetně počtu odmítnutých žadatelů o službu.</li> <li>➤ Vyjednání navýšení kapacity terénní služby v Krajské síti sociálních služeb včetně finančního závazku obce na navýšenou kapacitu.</li> <li>➤ Vyjednání podmínek pro navýšení kapacity odlehčovací služby Charity Bohumín o + 8 lůžek v Krajské síti sociálních služeb se statusem základní, včetně finančního závazku obce na navýšenou kapacitu.</li> </ul>
<b>Časový harmonogram:</b>	<ul style="list-style-type: none"> <li>➤ <b>Terénní služby:</b> monitoring a vyhodnocení potřeb 1x ročně</li> <li>➤ <b>Odlehčovací služba:</b> 2022 - 2023</li> </ul>
<b>Předpokládané náklady, finanční zdroje:</b>	<ul style="list-style-type: none"> <li>➤ <b>Terénní služby:</b> náklady na 1 pracovní úvazek cca 600.000 Kč/rok, min. spoluúčast města 20 % z oprávněné provozní ztráty</li> <li>➤ <b>Odlehčovací služba:</b> náklady na navýšenou kapacitu cca 4,5 mil. Kč/ročně, min. spoluúčast města cca 667 tis. Kč za rok</li> </ul> <p><b>Zdroje financování:</b> kapitola 313-MPSV státní rozpočet, individuální projekty MSK, dotace z rozpočtu města Bohumína, úhrady uživatelů, dotace z rozpočtu ostatních obcí, dary, sbírky</p>
<b>Realizátoři:</b>	Město Bohumín, poskytovatelé sociálních služeb

Bydlení patří mezi nejdůležitější potřeby všech občanů, a to bez ohledu na zdravotní stav. Realizace opatření v oblasti bydlení pro občany s mentálním a duševním onemocněním má velký význam. Cílí na efektivní řešení dané problematiky a přispívá k zabezpečení jejich budoucnosti a života ve městě, kde dosud vyrůstali a žijí. Snahou je zamezit jejich odchodu do neznámého prostředí mimo Bohumín a odloučení od blízkých, rodiny, přátel a známých.

Služba chráněného bydlení umožňuje lidem se zdravotním postižením žít co nejběžnějším způsobem. Zabezpečuje podporu ze strany personálu a kvalitu života odpovídající dnešnímu standardu bydlení. V Bohumíně se aktuálně nacházejí dvě



chráněná bydlení, ve kterých žijí lidé s duševním onemocněním, kteří jsou podporováni na cestě k osamostatnění. Tato bydlení vznikla jako výsledek procesu transformace ústavní sociální služby a jsou zřizována Moravskoslezským krajem.

Je však důležité reagovat na neuspokojené potřeby tohoto typu služeb, tedy chráněného bydlení pro občany s mentálním postižením, kteří rovněž v našem městě žijí a potřebují kvalitní bydlení a podporu v jejich každodenním životě. Vhodně nastavená podpora směřuje nejen ke snižování míry závislosti na pomoci dalších lidí, ale přispívá k rozvoji dovedností potřebných pro samostatné bydlení. Je proto žádoucí vytipovat vhodné byty, které budou sloužit pro účely samostatného bydlení lidí se zdravotním postižením. Tento typ bydlení probíhá v běžném bytě se zajištěním odpovídající a dostupné pomoci prostřednictvím terénní služby.

Kromě podpory v oblasti bydlení je důležité věnovat zvýšenou pozornost přístupu občanů s mentálním a duševním postižením na trh práce. Jejich situace v této oblasti je nelehká. Omezená nabídka pracovních míst může plynout jak z nedostatečné informovanosti zaměstnavatelů o stávající státní podpoře v této oblasti, tak z nedostatku informací o možnostech pracovního uplatnění těchto lidí s využitím terénní pomoci na pracovišti. Za předpokladu odpovídající podpory dochází ke zvyšování jejich šancí nalézt vhodné zaměstnání.

V současnosti je velkým tématem nárůst počtu lidí s potížemi v oblasti duševního zdraví, kterým se nedostává potřebné pomoci. Tato problematika zasahuje také do života v Bohumíně. Pro zmapování potřeb občanů v této oblasti byla zřízena v rámci komunitního plánování pracovní skupina pro úkol. Některé z výstupů práce této skupiny jsou obsaženy také v níže definovaných cílech a opatřeních. Pracovní skupina je složena nejen ze zástupců obce a poskytovatelů sociálních služeb, ale jejich jednání se účastní také zástupci zdravotnictví a dalších důležitých subjektů.

Nedostatečná kapacita odborných ambulancí a prodlužování čekacích lhůt při poskytování odborné pomoci způsobuje další nárůst počtu hospitalizovaných lidí s potížemi v oblasti duševního zdraví. Je proto žádoucí cíleně podporovat občany na území města vznikem terénní odborné pomoci, která bude zaměřena na aktivní řešení krizové situace, což povede ke zmírnění negativních dopadů na zdravotní stav těchto lidí a také zajištění prevence v této oblasti.

<b>Cíl 2: Občané města s mentálním a duševním postižením mají příležitost bydlet a pracovat ve městě</b>	
<b>Opatření 2. 1. Zajištění služby Chráněného bydlení pro osoby s mentálním postižením</b>	
<b>Popis opatření:</b>	Služba pomůže občanům Bohumína s mentálním postižením vést poměrně samostatný život.
<b>Aktivity vedoucí k realizaci opatření:</b>	<ul style="list-style-type: none"> <li>➤ Registrace služby do Registru poskytovatelů sociálních služeb MPSV.</li> <li>➤ Vyjednání podmínek pro zařazení služby do krajské sítě se statutem základní, včetně finančního závazku obce.</li> </ul>
<b>Časový harmonogram:</b>	Rok 2023
<b>Předpokládané náklady, finanční zdroje:</b>	<ul style="list-style-type: none"> <li>➤ cca 2.077 000 Kč pro rok 2023, pro rok 2024 cca 3.600 000 Kč, minimální spoluúčast města 30% z oprávněné provozní ztráty</li> </ul> <p><b>Zdroje financování:</b> kapitola 313-MPSV státní rozpočet, rozpočet města Bohumína, úhrady uživatelů, dary</p>
<b>Realizátoři:</b>	Město Bohumín, CSSB, p. o.
<b>Opatření 2. 2. Podpora osob se zdravotním postižením při přechodu do podporovaného bydlení</b>	
<b>Popis opatření:</b>	Umožnit lidem se zdravotním postižením samostatně bydlet za podpory terénních služeb.
<b>Aktivity vedoucí k realizaci opatření:</b>	<ul style="list-style-type: none"> <li>➤ Zajištění dostupnosti bytů vhodných pro podporované bydlení.</li> <li>➤ Vytvoření týmu z dotčených subjektů a vytipování vhodných bytů pro realizaci podpory samostatného bydlení.</li> <li>➤ Zajištění adekvátní podpory osobám s postižením prostřednictvím dostupných terénních sociálních služeb.</li> <li>➤ Rozvoj sociálních služeb v návaznosti na aktuální potřebu.</li> </ul>
<b>Časový harmonogram:</b>	Období v letech 2024–2026
<b>Předpokládané náklady, finanční zdroje:</b>	<ul style="list-style-type: none"> <li>➤ Náklady na 1 pracovní úvazek cca 500.000/ročně. min. spoluúčast města 20 % z oprávněné provozní ztráty</li> </ul> <p><b>Zdroje financování:</b> kapitola 313-MPSV státní rozpočet, individuální projekty MSK, dotace z rozpočtu města Bohumína, úhrady uživatelů, dary</p>
<b>Realizátoři:</b>	Město Bohumín, poskytovatelé sociálních služeb

<b>Opatření 2. 3. Podpora zaměstnávání osob se zdravotním postižením</b>	
<b>Popis opatření:</b>	Umožnit lidem se zdravotním postižením uplatnění na trhu práce.
<b>Aktivitty vedoucí k realizaci opatření:</b>	<ul style="list-style-type: none"> <li>➤ Zvýšení informovanosti o stávající státní podpoře potenciálních zaměstnavatelů.</li> <li>➤ Navázání spolupráce s potenciálními zaměstnavateli.</li> <li>➤ Rozvoj sociální služby - sociální rehabilitace v návaznosti na aktuální potřebu.</li> </ul>
<b>Časový harmonogram:</b>	Období v letech 2023 - 2026
<b>Předpokládané náklady, finanční zdroje:</b>	<ul style="list-style-type: none"> <li>➤ Náklady na 1 pracovní úvazek cca 500.000/ročně, minimální spoluúčast města 20 % z oprávněné provozní ztráty v případě potřeby rozvoje služby sociální rehabilitace.</li> </ul> <p><b>Zdroje financování:</b> kapitola 313-MPSV státní rozpočet, individuální projekty MSK, dotace z rozpočtu města Bohumína, dary</p>
<b>Realizátoři:</b>	Město Bohumín, Úřad práce ČR, poskytovatelé sociálních služeb, potenciální zaměstnavatelé
<b>Opatření 2. 4. Zajištění terénní odborné pomoci osobám s duševním onemocněním v krizových situacích</b>	
<b>Popis opatření:</b>	Cílem je dostupná odborná pomoc osobám s duševním onemocněním v jejich přirozeném prostředí.
<b>Aktivitty vedoucí k realizaci opatření:</b>	<ul style="list-style-type: none"> <li>➤ Jednání pracovní skupiny pro úkol a vyhodnocování aktuálních potřeb v této oblasti.</li> <li>➤ Vyjednávání s cílem zajištění dostupné terénní psychiatrické pomoci, popř. krizové pomoci na území města.</li> <li>➤ Vyjednání podmínek pro realizaci vzniku terénní podpory a vyhledání finančních zdrojů.</li> <li>➤ Realizace aktivit dle zmapovaných možností.</li> </ul>
<b>Časový harmonogram:</b>	Období v letech 2023 - 2026
<b>Předpokládané náklady, finanční zdroje:</b>	<ul style="list-style-type: none"> <li>➤ Nelze předem vyčíslit</li> </ul>
<b>Realizátoři:</b>	Město Bohumín, poskytovatelé sociálních služeb

## **4.4 Pracovní skupina Osoby ohrožené sociálním vyloučením**

Pracovní skupina se věnuje potřebám rozsáhlé skupiny lidí, kteří se vlivem rizikových faktorů (dlouhodobá nezaměstnanost, ztráta bydlení, závislost na alkoholových a nealkoholových látkách, zadluženost, nízké vzdělání a další) ocitli v náročné životní situaci (krizi), kterou nejsou schopni řešit svépomocí s využitím vlastních zdrojů, bez podání pomocné ruky.

Dlouhodobé působení rizikových faktorů, popřípadě hromadění těchto problémů, má negativní vliv nejen na život dotyčného člověka či rodiny a jejich fungování v dané komunitě, ale také na aktuální stav a vývoj společensky nežádoucích jevů na území města. Je tedy nezbytné přistupovat svědomitě k vytváření podpůrných opatření, která směřují k řešení tíživých sociálních situací, a to s ohledem na fakt, že nikdy není dopředu zřejmé, co sám život přinese. Včasná a cíleně zaměřená podpora napomáhá minimalizovat nebo zdočovat dopady nepříznivé situace na život jedince i rodiny, podporuje sociální začleňování těchto lidí i přes přítomnost jejich obtíží, zabraňuje šíření sociálně-patologických jevů a přispívá ke snižování počtu lidí žijících v sociálním vyloučení v našem městě.

### **4.4.1 Popis cílů, opatření a potřeb - PS Osoby ohrožené sociálním vyloučením**

Problematika zadluženosti se dotýká velkého počtu lidí. Na území města působí dvě registrované sociální služby, které svou činností přispívají k řešení dluhové situace našich občanů (Charita Bohumín, Romodrom o.p.s.). Zvýšení finanční gramotnosti obyvatel pomocí různých forem aktivit povede ke snížení zadluženosti, protože občané budou schopni umět rozpoznat rizika, která zadluženost přináší. Získají mnoho informací o půjčkách v různých sektorech, o úrocích, splátkách, o důsledcích nesplácení a možnostech řešení finančních problémů jednotlivců i rodin.

Cíl 1 : V Bohumíně se zvyšuje finanční gramotnost obyvatel	
Opatření 1. 1 Podpora zvyšování povědomí obyvatel o dluhové problematice	
<b>Popis opatření:</b>	Prostřednictvím realizace různých forem osvětových a vzdělávacích aktivit se občané budou moci seznámit s problematikou zadlužování a jejím řešení.
<b>Aktivity vedoucí k realizaci opatření:</b>	<ul style="list-style-type: none"> <li>➤ Pořádání workshopů a přednášek pro laickou veřejnost za účelem předávání důležitých informací o dané problematice.</li> <li>➤ Realizace krátkých informačních videí, spotů pro prezentaci veřejnosti prostřednictvím medií.</li> <li>➤ Vytvoření a distribuce informačního letáku o dluhové problematice a možnostech jejího řešení.</li> </ul>
<b>Časový harmonogram:</b>	<ul style="list-style-type: none"> <li>➤ <b>Pořádání workshopů a přednášek:</b> dle potřeb, minimálně 1x ročně</li> <li>➤ <b>Realizace krátkých informačních videí, spotů:</b> období 2023 - 2026</li> <li>➤ <b>Vytvoření informačního letáku o dluhové problematice:</b> období 2023 - 2024</li> </ul>
<b>Předpokládané náklady, finanční zdroje:</b>	<ul style="list-style-type: none"> <li>➤ <b>Pořádání workshopů a přednášek:</b> náklady na uskutečnění besedy 1x ročně ve výši cca 3.000 Kč</li> <li>➤ <b>Realizace krátkých informačních videí, spotů:</b> nelze předem vyčíslit</li> <li>➤ <b>Vytvoření informačního letáku o dluhové problematice:</b> odhadem 5.000 Kč</li> </ul> <p><b>Zdroje financování:</b> rozpočet města Bohumína</p>
<b>Realizátoři:</b>	Město Bohumín, poskytovatelé sociálních služeb, spolky

Rovněž na území města Bohumína, ostatně jako i jinde v ČR, žijí dospělí a děti, kteří jsou ohroženi závislostí na návykových látkách, nebo s užíváním návykových látek experimentují. Město na tuto skutečnost již v minulosti reagovalo celou řadou preventivních opatření, jako je např. zajištění výměny a sběru použitých injekčních stříkaček, či umožnění rodičům bezplatně otestovat své děti. Je však žádoucí i nadále hledat další možnosti, jak v této oblasti cíleně preventivně působit. Proto bylo také vyhodnoceno, že je nutné rodičům v souvislosti s otestováním dětí poskytnout alespoň základní poradenství, co pro ně výsledek testu může znamenat a jak by měli na pro ně mnohdy zcela novou situaci reagovat a to jak ve vztahu ke svému dítěti, tak ve vztahu k zajištění odborné pomoci.

<b>Cíl 2 : Na území města je dostupná možnost pomoci pro osoby ohrožené závislostí na návykových (alkoholových, nealkoholových) látkách a jejich rodinné příslušníky.</b>	
<b>Opatření 2. 1. Dostupnost bezplatných testů a důležitých informací</b>	
<b>Popis opatření:</b>	Rodiče nezletilých dětí mají zajištěn přístup k bezplatným testům a následně obdrží důležité informace pro zvládnání aktuální situace.
<b>Aktivity vedoucí k realizaci opatření:</b>	<ul style="list-style-type: none"> <li>➤ Zajištění dostatečného množství bezplatných testů.</li> <li>➤ Vytvoření informačního letáku a jeho distribuce.</li> </ul>
<b>Časový harmonogram:</b>	<ul style="list-style-type: none"> <li>➤ <b>Zajištění dostatečného množství bezplatných testů:</b> průběžně</li> <li>➤ <b>Vytvoření informačního letáku:</b> období 2023 - 2024</li> </ul>
<b>Předpokládané náklady, finanční zdroje:</b>	<ul style="list-style-type: none"> <li>➤ <b>Zajištění dostatečného množství bezplatných testů:</b> náklad ve výši cca 50.000 Kč/rok</li> <li>➤ <b>Vytvoření informačního letáku:</b> jednorázový náklad cca 1.000 Kč</li> </ul> <p><b>Zdroje financování:</b> rozpočet města Bohumína</p>
<b>Realizátoři:</b>	Městská policie, Město Bohumín, Renarkon, o.p.s.
<b>Opatření 2. 2. Dostupné individuální poradenství</b>	
<b>Popis opatření:</b>	Osoby ohrožené závislostí na návykových látkách a jejich rodinní příslušníci mají zajištěn přístup k odbornému poradenství kvalifikovaným pracovníkem na území města.
<b>Aktivity vedoucí k realizaci opatření:</b>	<ul style="list-style-type: none"> <li>➤ Udržitelnost stávajícího terénního programu Renarkon, o.p.s.</li> <li>➤ Zajištění dostatečné informovanosti veřejnosti o dostupnosti poradenství pomoci lokálních mediálních zdrojů (TIK Bohumín, městské noviny OKO, webové stránky města).</li> </ul>
<b>Časový harmonogram:</b>	Průběžně
<b>Předpokládané náklady, finanční zdroje:</b>	<ul style="list-style-type: none"> <li>➤ Celkové náklady na poskytování sociální služby ve výši 336 000 Kč/ročně, spoluúčast města 94 000 Kč/ročně.</li> </ul> <p><b>Zdroje financování:</b> kapitola 313-MPSV státní rozpočet, Moravskoslezský kraj, dotace z rozpočtu města Bohumína</p>
<b>Realizátoři:</b>	Město Bohumín, Renarkon, o.p.s.

Čas od času se v každé domácnosti nachází funkční vybavení, které z důvodu dlouhodobého užívání již plnohodnotně nenaplní potřeby svých majitelů. S ohledem na jeho funkčnost by i nadále posloužilo lidem, jejichž aktuálně nepříznivá nebo neočekávaná životní situace (např. nedostatek finančních prostředků, stěhování

v důsledku rozpadu rodiny, vlivem živelných událostí aj.) jim neumožňuje zakoupení nového vybavení. Aktuálně je materiální pomoci skladována v prostorách pronajatého městského bytu na realizaci doprovodného sociálního programu Armády spásy v oblasti poskytování bydlení s názvem Prevence bezdomovectví. Jedná se o přechodné řešení, neboť prostor, co do velikosti, neodpovídá potřebám. Pro uvolnění kapacity dané služby je žádoucí, nalézt vhodný prostor k zabezpečení materiální pomoci našich občanů. Prostor by sloužil pro příjem a výdej materiální pomoci.

<b>Cíl 3 : Osoby v tíživé sociální situaci mají přístup k materiální pomoci</b>	
<b>Opatření 3. 1. Zajištění vhodného prostoru pro uskladnění materiální pomoci</b>	
<b>Popis opatření:</b>	Ve městě bude k dispozici prostor pro uskladnění materiální pomoci k vybavení domácnosti pro občany nacházející se v nepříznivé životní situaci.
<b>Aktivity vedoucí k realizaci opatření:</b>	<ul style="list-style-type: none"> <li>➤ Vytipování vhodného prostoru.</li> <li>➤ Zabezpečení provozních záležitostí.</li> <li>➤ Zajištění informovanosti veřejnosti.</li> </ul>
<b>Časový harmonogram:</b>	Období 2024 - 2025
<b>Předpokládané náklady, finanční zdroje:</b>	<ul style="list-style-type: none"> <li>➤ Nelze předem vyčíslit</li> </ul> <p><b>Zdroje financování:</b> rozpočet města Bohumína</p>
<b>Realizátoři:</b>	Město Bohumín, ARMÁDA SPÁSY V České republice, z. s.

## **4.5 Pracovní skupina Děti, mládež, rodina**

Ve společnosti má rodina svou zásadní a nenahraditelnou roli. Má představovat bezpečné, podporující a podnětné prostředí pro všechny její členy. V rámci rodiny by mělo docházet ke zdravému vývoji dítěte s důrazem na utváření jeho základních postojů a hodnot pro následný vstup do společenského života. Soudržnost a zdravé vztahy v rodině umožňují lépe čelit negativním vlivům a složitým životním situacím, kterým mohou být členové rodiny vystavováni v průběhu svého života.

Cílovou skupinou pro potřeby komunitního plánování jsou děti, mládež a rodina s dětmi do 18 let věku, a to rodiny úplné i neúplné, děti žijící v náhradní rodinné péči, nevyhovujícím rodinném prostředí nebo rodiny s dětmi, které potřebují speciální péči.

Rodinám, mládeži a dětem je na území města poskytováno široké spektrum služeb a aktivit, které mají za hlavní cíl podporovat zdravé fungování rodiny jako celku, a svým preventivním působením eliminovat negativní vlivy, které ohrožují jejich zdravé rodinné soužití.

### **4.5.1 Popis cílů, opatření a potřeb - PS Děti, mládež, rodina**

Bohumín je městem, které chápe klíčový význam rodiny pro výchovu budoucí generace. Proto považuje za velmi důležitou podporu prorodinných aktivit, jako je například vzájemné setkávání rodin s dětmi či zajištění dostatečné kapacity dětských skupin pro péči o děti do 3 let. Na území města je aktuální poptávka dětských skupin pokryta ze strany Majdalenky Bohumín (kapacita 12 dětí), jejímž zřizovatelem je MINAPERTA, z.s. a dětské skupiny (kapacita 12 dětí), jejímž zřizovatelem je Centrum rodiny BOBEŠ z.s.

Všechny děti však nemají to štěstí, že mohou vyrůstat se svými rodiči, o to více však potřebují pomoc a podporu. Jedná se zejména o děti vyrůstající v neúplných rodinách nebo v rodinách náhradních. Všechny tyto děti a rodiny potřebují zejména pochopení pro svou životní situaci a maximální vstřícnost ze strany spolupracujících subjektů jako jsou např. školská, poradenská či jiná zařízení a služby. V roce 2021 bylo ve správním obvodu města Bohumína v náhradní rodinné péči evidováno



přibližně 172 dětí. Je velmi důležité, aby této formy péče mohly do budoucna využít i další děti, které to budou potřebovat. Podporu a propagaci náhradní rodinné péče je tedy nutné dlouhodobě zdůrazňovat tak, aby bylo zájemců o péči o ohrožené děti dostatek a děti nemusely žít v ústavní péči.

Je také žádoucí věnovat pozornost rodičům a dětem, kteří řeší při výchově svých dětí určité obtíže, nebo chtějí těmto obtížím předejít. V rámci výkonu sociálně–právní ochrany dětí pracují v Bohumíně kurátoři pro děti a mládež, kteří se věnují dětem s „výchovnými problémy“. Za rok 2021 spolupracovalo s kurátorem na řešení výchovných obtíží cca 100 dětí a jejich zákonných zástupců. Je bezesporu na místě snaha o snížení tohoto počtu, a to v první řadě preventivním působením v této oblasti. Konkrétně realizací besed a akcí pro rodiny s dětmi a podporou předškolních a školských zařízení pestrou nabídkou preventivních aktivit nad rámec minimálních preventivních programů. Děti a jejich rodiče, kteří i přes vhodnou prevenci potřebují dlouhodobější odbornou pomoc a podporu, zejména pak ve zdravém vztahu rodič dítě, v nalezení a udržení vhodného výchovného vedení a celkového posílení rodičovských kompetencí, by měli mít možnost využít služeb odborného poradenského zařízení. V současné době musí tito rodiče s dětmi pro takovou formu odborné pomoci dojíždět do okolních měst. Na tuto skutečnost je žádoucí reagovat zřízením detašovaného pracoviště Střediska výchovné péče přímo v Bohumíně, aby tato forma pomoci byla lidem dostupná. Nejen pokud se jedná o vzdálenost, ale také včasnost poskytnutí vhodné podpory.

<b>Cíl 1 : Bohumín je městem, které aktivně podporuje rodinu</b>	
<b>Opatření 1. 1 Podpora služeb a aktivit pro rodiny s dětmi</b>	
<b>Popis opatření:</b>	Rodiče mohou dětem do 3 let zajistit péči a dohled v dětské skupině (jeslích). Zároveň jsou podporovány další prarodinné aktivity.
<b>Aktivity vedoucí k realizaci opatření:</b>	<ul style="list-style-type: none"> <li>➤ Podpora a propagace náhradní rodinné péče.</li> <li>➤ Podpora dostatečné kapacity dětských skupin.</li> <li>➤ Podpora rodinných center a setkávání rodin s dětmi.</li> <li>➤ Podpora neúplných rodin.</li> </ul>
<b>Časový harmonogram:</b>	Průběžně
<b>Předpokládané náklady, finanční zdroje:</b>	<ul style="list-style-type: none"> <li>➤ <b>Podpora a propagace náhradní rodinné péče:</b> bez finančních dopadů</li> <li>➤ <b>Podpora dostatečné kapacity dětských skupin:</b> náklady nelze stanovit</li> </ul>

	<ul style="list-style-type: none"> <li>➤ <b>Podpora rodinných center a setkávání rodin s dětmi:</b> odhadem 330.000 Kč/ročně</li> <li>➤ <b>Podpora neúplných rodin:</b> nelze předem vyčíslit, dle zvolené formy podpory</li> </ul> <p><b>Zdroje financování:</b> dotace MPSV, Úřad práce ČR, Moravskoslezský kraj, rozpočet města Bohumína, úhrady od uživatelů, dotace ze strukturálních fondů, sponzorské dary</p>
<b>Realizátoři:</b>	Město Bohumín, Centrum rodiny BOBEŠ z.s., Rodinné centrum Sluně, z.s.
<b>Opatření 1. 2. Pomoc rodinám s výchovou dětí</b>	
<b>Popis opatření:</b>	Rodiče se s obtížemi souvisejícími s výchovou dětí mohou obrátit na odborníky. Rodičovské kompetence, ale také kompetence dětí jsou aktivně posilovány.
<b>Aktivity vedoucí k realizaci opatření:</b>	<ul style="list-style-type: none"> <li>➤ Navázání spolupráce se Střediskem výchovné péče Ostrava za účelem zřízení detašovaného pracoviště.</li> <li>➤ Realizace vzdělávacích besed a akcí pro rodiny s dětmi.</li> <li>➤ Podpora předškolních a školních zařízení pestrou nabídkou preventivních aktivit nad rámce minimálních preventivních programů.</li> </ul>
<b>Časový harmonogram:</b>	<ul style="list-style-type: none"> <li>➤ <b>Navázání spolupráce se Střediskem výchovné péče Ostrava pro realizaci vzniku detašovaného pracoviště – 2023</b></li> <li>➤ <b>Realizace vzdělávacích besed a akcí pro rodiny s dětmi:</b> průběžně, dle zaznamenaných potřeb</li> <li>➤ <b>Podpora předškolních a školních zařízení pestrou nabídkou preventivních aktivit nad rámce minimálních preventivních programů:</b> průběžně, dle potřeb</li> </ul>
<b>Předpokládané náklady, finanční zdroje:</b>	<ul style="list-style-type: none"> <li>➤ <b>Navázání spolupráce s SVP Ostrava pro realizaci vzniku detašovaného pracoviště:</b> nelze vyčíslit s ohledem na výši nákladů spojených s prostorem</li> <li>➤ <b>Realizace vzdělávacích besed a akcí:</b> odhadem 500 000 Kč ročně</li> <li>➤ <b>Podpora předškolních a školních zařízení pestrou nabídkou preventivních aktivit:</b> celkové náklady ve výši 4.000 000 Kč, z toho 500 000 Kč z MAS Bohumínsko a 3.500 000 Kč rozpočet města</li> </ul> <p><b>Zdroje financování:</b> rozpočet města Bohumína, MAS Bohumínsko</p>
<b>Realizátoři:</b>	Město Bohumín, Středisko výchovné péče Ostrava

Síť škol v Bohumíně je budována systémově, s cílem zajištění ucelené nabídky různých forem vzdělávání. Působí zde šest škol zřizovaných městem, jedna škola soukromá (ZŠ Pianeta) a odloučená pracoviště školy zřízené Slezskou diakonií, jejíž ředitelství sídlí v Českém Těšíně. Velká pozornost je věnovaná speciálnímu školství. Skupinovou formu integrace nabízí ZŠ Čs. armády a ZŠ Pudlov. Každá ze škol má dvě speciální třídy, jednu na prvním stupni, druhou na druhém stupni ZŠ a v nich se vzdělávají žáci s lehkým mentálním postižením.

Nadále nacházejí své žáky a studenty třídy zřízené Slezskou diakonií, která nabízí speciální vzdělávání na pracovištích základní, mateřské i střední školy v Novém Bohumíně (objekt Nerudova 1041) a ve Starém Bohumíně (náměstí Svobody č. p. 7). Soukromá základní škola PIANETA, která sídlí v budově pudlovské základní školy, nabízí alternativní formu vzdělávání, a to formu Montessori pedagogiky. Učí se zde žáci v tzv. trojročích a dle diskusí rodičovské veřejnosti na sociálních sítích je o školu velký zájem a žáci jsou úspěšní u přijímacích řízení na střední školy. Klíčovou formou inkluze je individuální integrace. Ve školním roce 2020/2021 se touto formou vzdělávalo 239 žáků z celkového počtu 1 658 žáků, což je 14,4 % žactva. Nejvyšší počet je v ZŠ Pudlov a v ZŠ Beneše, které také navštěvuje největší počet žáků ze sociokulturně znevýhodněného prostředí. Dobrá inkluzivní škola je škola vstřícná a přínosná všem dětem, respektuje jejich individualitu a odlišnosti. V rámci akčního plánování vznikla v roce 2020 v projektu Lepší KLIMA pro Bohumínsko pracovní skupina pro rovné příležitosti. Tato skupina připravuje řadu edukačních aktivit zejména v oblasti speciálního školství, aby tento náročný úkol učitelská veřejnost zvládla. V oblasti výchovy a vzdělávání talentovaných žáků sehrává hlavní roli víceleté gymnázium Františka Živného, které každý školní rok otevírá jednu třídu. Město podporuje studijně nadané žáky projektem TALENT ROKU. Střední školství je ve městě zastoupeno gymnáziem a Střední školou, která dle trhu práce přizpůsobuje své obory. Od školního roku 2020/21 byl nově otevřen obor železničář. Pestrá nabídka vzdělávacích forem jde ruku v ruce s dostatečnou nabídkou jejich kapacit. V Bohumíně se budují nové možnosti bydlení, a to zejména v městské části Záblatí, v lokalitě Okružní (tz. Červená kolonie) a na ulici Petra Cingra, kde do pěti let budou vystavěny desítky rodinných domů. Je v zájmu občanů města, aby radnice na tuto skutečnost reagovala přípravou záměru rozšíření kapacity mateřských škol v objektu MŠ Nerudovy a rozšířením malotřídní ZŠ Záblatí o další výukové prostory.

Hlavní nabídku volnočasových aktivit v našem městě zajišťuje Dům dětí a mládeže Fontána, který nabízí kroužky téměř tisícovce dětí, a to v oborech sport, technika, estetika, přírodověda a společenské vědy. Novinkou je projekt „Volnočasové i-Studio“, který byl realizován v létě roku 2022 díky dotaci z IROP a rozšiřuje nabídku kroužků o obory robotika a programování. Úspěšně se rozběhl také projekt Zelená fontána, v rámci kterého se děti věnují pěstitelství, stavění budek a jízdě na koni.

Dalším pilířem v oblasti trávení volného času dětí a mládeže je Základní umělecká škola, která se věnuje talentům v oblasti hudební, výtvarné a taneční a literárně-dramatické a v letošním školním roce ji navštěvovalo cca 400 žáků. Příspěvková organizace K3 Bohumín připravuje kromě klasické kulturní nabídky aktivity pro mladou generaci v Teen-zóně městské knihovny a také ve svých pobočkách v městských částech.

Také sport je velmi významnou součástí života Bohumíňáků a pohybové aktivity dětí a mládeže jsou vnímány jako nejrozšířenější zájmová a volnočasová aktivita. Ve 26 bohumínských spolcích je v roce 2022 celkem sdruženo 1600 sportovců ve věku od 6 do 23 let a z nich sportuje 700 výkonnostně.

Ve školách a mateřských školách probíhá také výuka šachů. Město na tento projekt, který všestranně rozvíjí osobnost dítěte, vynakládá ročně částku 300 000 Kč.

Nadstandardní nabídka v porovnání s okolními městy je nabídka trávení volného času během hlavních letních prázdnin. Příměstské tábory organizuje K3 Bohumín, DDM Fontána, ZUŠ Bohumín a zájmové spolky a církve. DDM Fontána také organizuje jarní a letní pobytové tábory v Jablunkově Návsí ve své turistické základně. Nemalá část příměstských táborů je podpořena z evropských dotací prostřednictvím Místní akční skupiny Bohumínsko.

Město každoročně vynakládá částku cca 2,5 mil. Kč v projektu „Zkvalitnění výuky, sportování a zdraví“. V rámci tohoto projektu žáci navštěvují sportoviště Bosporu, edukační centrum Dolní oblast Vítkovice, solnou jeskyni a vyjíždějí na lyžařské výcviky, adaptační kurzy a školy v přírodě do okolních hor.

<b>Cíl 2: V Bohumíně mají děti dostupné adekvátní vzdělávání a pestrou nabídku volnočasových aktivit</b>	
<b>Opatření 2. 1. Zajištění dostatečné kapacity různých forem vzdělávání</b>	
<b>Popis opatření:</b>	Rodiče mohou pro své děti zvolit vzdělávání dle jejich individuálních potřeb.
<b>Aktivity vedoucí k realizaci opatření:</b>	<ul style="list-style-type: none"> <li>➤ Monitoring vzdělávání dětí se specifickými potřebami.</li> <li>➤ Reakce na poptávku adekvátního vzdělávání rozšířením kapacity zejména s ohledem na plánovanou výstavbu.</li> </ul>
<b>Časový harmonogram:</b>	<ul style="list-style-type: none"> <li>➤ <b>Monitoring vzdělávání dětí se specifickými potřebami:</b> 1x ročně při zahájení školního roku (období měsíce říjen)</li> <li>➤ <b>Reakce na poptávku adekvátního vzdělávání rozšířením kapacity zejména s ohledem na plánovanou výstavbu:</b> dle aktuálních výsledků zápisu pro nový školní rok</li> </ul>
<b>Předpokládané náklady, finanční zdroje:</b>	<ul style="list-style-type: none"> <li>➤ <b>Monitoring vzdělávání dětí se specifickými potřebami:</b> bez finančních nákladů</li> <li>➤ <b>Reakce na poptávku adekvátního vzdělávání rozšířením kapacity zejména s ohledem na plánovanou výstavbu:</b> nelze předem vyčíslit, dle výsledků zápisu pro nový školní rok</li> </ul> <p><b>Zdroje financování:</b> MŠMT státní rozpočet, rozpočet města Bohumína</p>
<b>Realizátoři:</b>	Město Bohumín, Centrum rodiny BOBEŠ z. s., Rodinné centrum Sluneč, z. s.
<b>Opatření 2. 2. Umožnění aktivního trávení volného času dětem</b>	
<b>Popis opatření:</b>	Rodiče i děti mají k dispozici pestrou nabídku volnočasových aktivit, a to v návaznosti na aktuální poptávku či potřebnost.
<b>Aktivity vedoucí k realizaci opatření:</b>	<ul style="list-style-type: none"> <li>➤ Setkávání za účelem předávání informací a monitorování aktuálních potřeb.</li> <li>➤ Zajištění pestré nabídky volnočasových aktivit pro děti všech věkových kategorií a sociálního začlenění (příměstské tábory, kroužky, spolky, knihovna).</li> <li>➤ Zajištění nabídky volnočasových a svépomocných aktivit dětem se zdravotním znevýhodněním a jejich rodinám, včetně dětí s poruchami autistického spektra.</li> </ul>
<b>Časový harmonogram:</b>	<ul style="list-style-type: none"> <li>➤ <b>Setkávání za účelem předávání informací a monitorování aktuálních potřeb:</b> dle potřeb v rámci setkávání pracovní skupiny minimálně 3x ročně</li> <li>➤ <b>Zajištění pestré nabídky volnočasových aktivit pro děti všech věkových kategorií a sociálního začlenění:</b> průběžně</li> <li>➤ <b>Jednání se zástupci (rodiči, pěstouny), kteří mají v péči dítě se zdravotním postižením</b></li> </ul>

	<b>k jejich potřebám a situaci:</b> průběžně, dle potřeb, minimálně jednou ročně
<b>Předpokládané náklady, finanční zdroje:</b>	<ul style="list-style-type: none"> <li>➤ <b>Setkávání za účelem předávání informací a monitorování aktuálních potřeb:</b> bez finančních nákladů</li> <li>➤ <b>Zajištění pestré nabídky volnočasových aktivit pro děti všech věkových kategorií a sociálního začlenění:</b> DDM – cca 2.300 000 Kč za rok z rozpočtu města</li> <li>➤ <b>Jednání se zástupci (rodiči, pěstouny), kteří mají v péči dítě se zdravotním postižením k jejich potřebám a situaci:</b> bez finančních nákladů</li> </ul> <p><b>Zdroje financování:</b> MŠMT státní rozpočet, rozpočet města Bohumína, úhrady uživatelů, doplňková činnost v režimu příspěvkové organizace</p>
<b>Realizátoři:</b>	Město Bohumín

## 5 Aktualizace, způsob sledování a vyhodnocování plánu v Bohumíně

- Jsou konkrétně nastaveny termíny a odpovědní realizátoři jednotlivých cílů a opatření.
- Jednání pracovních skupin se konají minimálně třikrát ročně a v rámci svého jednání se věnují mj. sledování naplňování cílů a opatření – jejich výstupy jsou součástí zápisů z jednání pracovní skupiny. Za dodržení tohoto kritéria jsou odpovědní vedoucí pracovních skupin.
- V případě potřeby změny, doplnění, aktualizace plánu mohou podnět podat všichni aktéři komunitního plánování na pravidelných jednáních pracovních skupin, kdy skupina návrh vyhodnotí a na základě přijatého konsensu doporučí téma k projednání řídicí skupině (obsah jednání i doporučení je součástí zápisu z jednání). Podmínky přijetí konsensu a jeho platnosti jsou součástí Jednacího řádu pracovních skupin. Vždy jsou však zohledňovány především konkrétní změny potřeb občanů obce (včetně klientů sociálních služeb).
- O aktivitách souvisejících s naplňováním a změnami komunitního plánu je informována komise rady města na svých jednáních (komise sociální)
- Zpravidla jednou ročně je na základě výstupů a záznamů z jednání zpracována zpráva o naplňování plánu, která je předkládána radě města.
- Aktualizovat plán je možné na základě výše uvedených podmínek, nebo v případě, že dojde ke změnám legislativních podmínek pro poskytování sociálních služeb, nebo například podmínek pro hospodaření s veřejnými prostředky, které budou mít přímou souvislost s plánem.

## Seznam použitých zkratk

CSSB, p.o. – Centrum sociálních služeb Bohumín, příspěvková organizace

ČR – Česká republika

ČSÚ – Český statistický úřad

DDM – dům dětí a mládeže

DnB – doplatek na bydlení

EU – Evropská Unie

IP – individuální projekty

IROP – Integrovaný regionální operační program

MAS – místní akční skupina

MPSV – Ministerstvo práce a sociálních věcí

MSK – Moravskoslezský kraj

MŠ – mateřská škola

MŠMT – Ministerstvo školství, mládeže a tělovýchovy

o.p.s. – obecně prospěšná společnost

ORP – obec s rozšířenou působností

OSPOD – orgán sociálně-právní ochrany dětí

ŘS – řídicí skupina

PČR – Policie České republiky

PnB – příspěvek na bydlení

PnŽ – příspěvek na živobytí

PnP – příspěvek na péči

PS – pracovní skupina

SVP – Středisko výchovné péče

z.s. – zapsaný spolek

ZŠ – základní škola

ZUŠ – základní umělecká škola



## Seznam použitých tabulek a grafů

**Tabulka č. 1** Počet obyvatel (bez cizinců) podle jednotlivých městských částí (k 31. 12. daného roku)

**Tabulka č. 2** Vývoj věkové struktury občanů Bohumína

**Tabulka č. 3** Přehled některých vyplacených dávek státní sociální podpory a dávek pomoci v hmotné nouzi

**Tabulka č. 4** Počet vyplacených dávek příspěvku na péči podle stupně závislosti

**Graf č. 1** Hodnota indexu stáří k poslednímu dni daného roku v Bohumíně

**Graf č. 2** Porovnání vývoje indexu stáří podle územních jednotek

**Graf č. 3** Procentuální podíl obyvatel starších 15-ti let v exekuci za rok 2021

**Graf č. 4** Procentuální podíl obyvatel starších 18-ti let v osobním bankrotu za rok 2021

**Graf č. 5** Charita Bohumín – počet sepsaných návrhů na oddlužení za daný rok

**Graf č. 6** Vývoj podílu nezaměstnaných osob

**Graf č. 7** Podíl nezaměstnaných v jednotlivých krajích k 30. 9. 2022 (v %)

**Graf č. 8** Počet evidovaných trestných činů v Bohumíně za daný rok

**Graf č. 9** Podíl sociálních služeb poskytovaných na území města Bohumína podle druhu služby

**Graf č. 10** Podíl sociálních služeb na území města Bohumína podle formy poskytování služby

**Graf č. 11** Finanční prostředky vynaložené na financování sociálních služeb z rozpočtu města Bohumína (v tis. Kč)

**Graf č. 12** Zdroje financování služeb se zadavatelskou rolí města Bohumína v roce 2021

**Graf č. 13** Náklady na sociální služby se zadavatelskou rolí města Bohumína v roce 2021

## **Přílohy**

**Příloha č. 1** Základní listina komunitního plánování sociálních služeb a návazných aktivit na území města Bohumína, Jednací řád pro řídicí skupinu a pracovní skupiny komunitního plánování sociálních a návazných služeb města Bohumína

**Příloha č. 2** Síť sociálních služeb a návazných aktivit na území města Bohumína

**Příloha č. 3** Přehled členů řídicí skupiny a organizací podílejících se na tvorbě komunitního plánu na období 2023 - 2026

**ZÁKLADNÍ LISTINA  
KOMUNITNÍHO PLÁNOVÁNÍ SOCIÁLNÍCH SLUŽEB A NÁVAZNÝCH AKTIVIT  
NA ÚZEMÍ MĚSTA BOHUMÍNA**

**Článek 1  
Úvodní ustanovení**

Základní listina komunitního plánování sociálních služeb a návazných aktivit na území města Bohumína slouží k definování základních hodnot a principů, kterými se proces komunitního plánování řídí.

Základní listina je veřejný dokument, ke kterému se závazně hlásí všichni účastníci procesu komunitního plánování.

**Článek 2  
Vymezení komunitního plánování sociálních služeb a návazných aktivit**

Komunitní plánování je nástrojem pro přímé vyjednávání mezi zástupci z řad zadavatelů, poskytovatelů, uživatelů sociálních služeb a občanů (veřejnosti). Cílem všech zúčastněných, kteří se dobrovolně hlásí k principům komunitního plánování a aktivně se podílí na jeho realizaci, je zlepšení sociální situace v obci, posilování sociální soudržnosti komunity a podpora sociálního začleňování. Prostřednictvím těchto cílů je možné předcházet sociálnímu vyloučení jednotlivců a skupin.

Plánování sociálních služeb a návazných aktivit pomáhá obci efektivně využít stávající zdroje tak, aby odpovídaly místním potřebám a reagovaly na lokální odlišnosti. Hlavní podstatou plánování sociálních služeb je najít řešení a reagovat na aktuální přání, potřeby a požadavky občanů.

### **Článek 3**

#### **Principy a hodnoty komunitního plánování sociálních služeb a návazných aktivit**

##### **Princip „Triády“**

Komunitní plánování je postaveno na vyváženosti a aktivní spolupráci minimálně tří stran – tj. zástupci zadavatele, zástupci poskytovatelů sociálních služeb a uživatelů (nebo jejich zástupců, občanů).

##### **Princip „Rovnosti“**

Každý má právo zajímat se a starat se o věci společné a veřejné, komunitní plánování propojuje aktivitu občanů s rozhodováním na úřadě. Zapojení jednotlivých účastníků procesu plánování v Bohumíně je aktivní, rovné a svobodné. Všichni členové triády se podílejí na tvorbě komunitního plánu a jeho naplňování a vyhodnocování. Přinášejí podněty pro změny.

##### **Princip „Bez občanů a klientů není komunitní plán“**

Podstatnou součástí plánování sociálních služeb a návazných aktivit jsou klienti sociálních služeb a občané, kteří se ocitají v nepříznivé sociální situaci, nebo jí jsou ohroženi. Dosáhneme-li jejich svobodného, aktivního a rovného zapojení v procesu, můžeme hovořit o komunitním plánování sociálních služeb. Občanům a klientům sociálních služeb je nutné vytvářet podmínky, aby mohli sdělit svá přání, požadavky a potřeby a zároveň také, aby sami hledali řešení tam, kde je to možné.

##### **Princip „Dohody“**

Komunitní plán je svého druhu smlouva, ve které se (přinejmenším) tři strany (viz princip „Triády“) navzájem zavazují ke kooperaci a spolupráci. Dohoda je výsledkem svobodné rozpravy a spolupráce o záměrech, způsobu a postupu realizace odsouhlasených aktivit. V komunitním plánování má před samotným hlasováním přednost souhlasné rozhodnutí všech.

**Princip „Vše je veřejné“**

Komunitní plánování sociálních služeb se zabývá věcmi veřejnými. Informace o dění v komunitním plánování jsou v průběhu celého procesu aktivně předávány veřejnosti prostřednictvím různých zdrojů – např. webových stránek města, tisku, kabelové televize, letáky, veřejné akce a aktivity a další.

**Princip „Cyklického procesu“**

Komunitní plánování tvoří spirálu, v níž se fáze, témata a mnohé problémy cyklicky opakují a je nutné se jimi zabývat a vyhodnocovat je na nové úrovni vývoje a na základě pravidelného mapování a vyhodnocování potřeb v daném území.

**Princip „Přímé úměry“**

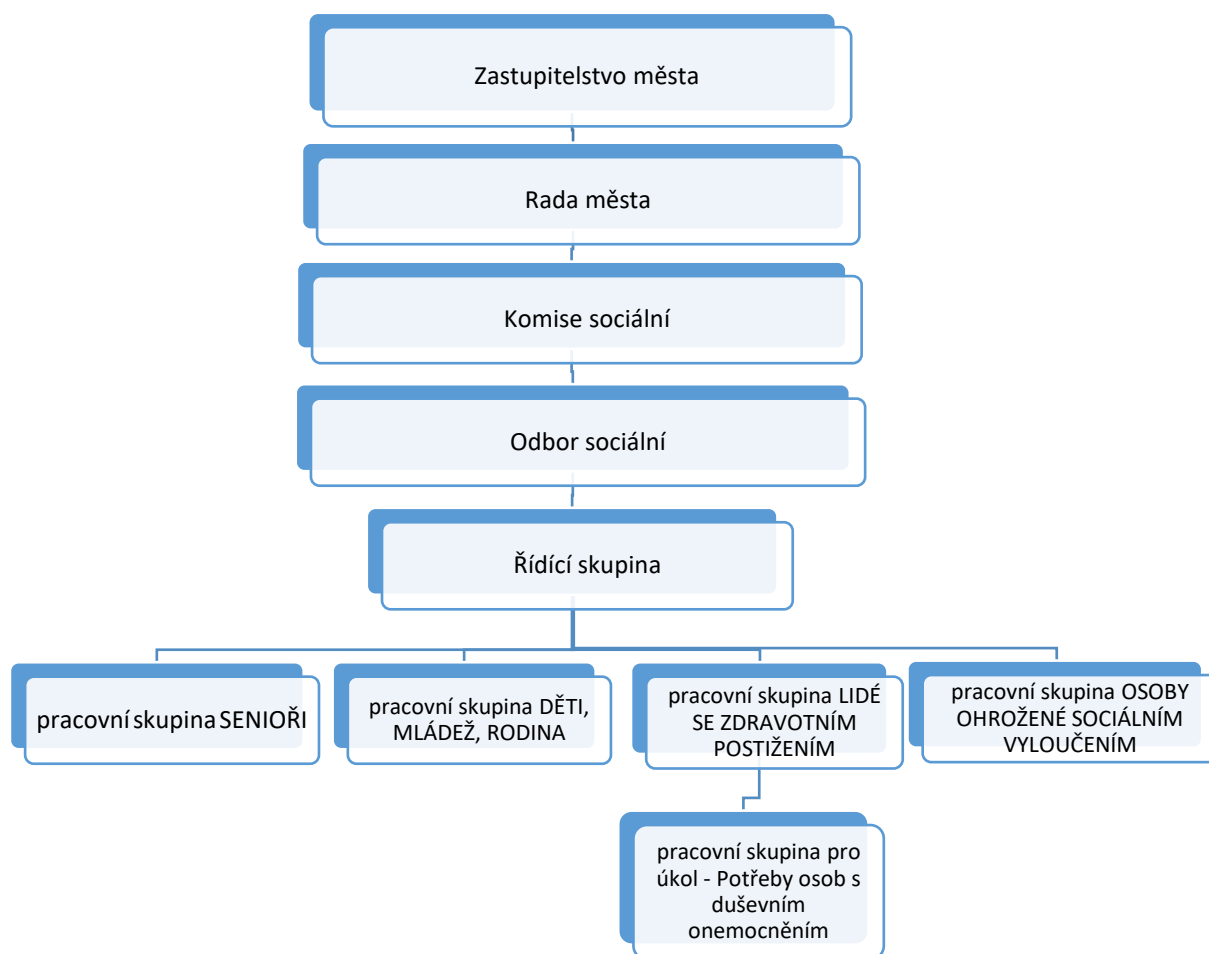
Kvalita výstupů plánování je přímo úměrná kvalitě jeho průběhu. Kvalitně probíhající proces plánování je pro komunitu jako celek a její občany rovněž přínosný jako samotný komunitní plán.

**Princip „Dosažitelnosti řešení“**

Komunitní plánování sociálních služeb se může soustředit na jeden nebo více problémů v sociální oblasti, rozsah musí odpovídat místní komunitě – aktuálním podmínkám, potřebám lidí a lidským, finančním i materiálním zdrojům a možnostem.

## **Článek 4**

### **Organizační struktura procesu komunitního plánování**



Role jednotlivých subjektů v procesu komunitního plánování:

#### **1. Zastupitelstvo města Bohumína**

V konečné fázi schvaluje dokument - *Komunitní plán sociálních služeb a návazných aktivit města Bohumín*. Schvaluje rozpočet města, včetně finančních prostředků na podporu sociálních a návazných služeb.

#### **2. Rada města Bohumína**

Vydává stanoviska k žádostem poskytovatelů sociálních služeb ke změně parametrů v Krajské síti sociálních služeb v Moravskoslezském kraji. Schvaluje poskytnutí dotací na podporu poskytování sociálních a návazných služeb

do výše 20 tisíc Kč v jednotlivém případě. Bere na vědomí, zpravidla jednou ročně, zprávu o naplňování komunitního plánu.

### **3. Komise sociální**

Bere na vědomí informace o aktivitách souvisejících s naplňováním komunitního plánu. Hodnotí žádosti o poskytnutí individuálních dotací na podporu sociálních služeb a návazných aktivit a navrhuje jejich výši příslušným orgánům obce.

### **4. Odbor sociální**

Zajišťuje roli koordinátora komunitního plánování. Připravuje podklady pro jednání komise sociální, radu města a zastupitelstvo města.

### **5. Řídící skupina**

Řídí a odpovídá za průběh procesu plánování, zpracovává výstupy z jednotlivých pracovních skupin a připravuje jejich realizaci, odpovídá za zpracování komunitního plánu a vyhodnocuje jeho plnění.

### **6. Pracovní skupiny**

Pracovní skupiny jsou základním článkem procesu plánování sociálních služeb a podílí se na vytváření a naplňování komunitního plánu. Jsou odpovědné za vytvoření profilu dané cílové skupiny, definici konkrétních problémů a úkolů, stanovení cílů, priorit, opatření a strategií vedoucích k jejich naplnění.

## **Článek 5**

### **Proces schvalování a připomínkování základní listiny**

Změny základní listiny schvaluje na základě doporučení řídicí skupiny Rada města Bohumína.

Základní listina může být kdykoliv aktualizována v procesu komunitního plánování sociálních služeb. Návrh na změnu může předložit kterýkoliv účastník procesu plánování města Bohumín (člen ŘS, člen PS) koordinátorovi, který zajistí projednání daných změn ve všech pracovních skupinách a řídicí skupině. Pracovní skupiny

včetně řídicí skupiny musí s návrhem změn souhlasit a rozhodnout o zapracování nebo nezapracování daných připomínek.

Schválení změn a doplnění přílohy základní listiny (tj. jednací řád) je plně v kompetenci řídicí skupiny.

## **Článek 6** **Závěrečné ustanovení**

Tato základní listina, včetně její přílohy, byla schválena na jednání Zastupitelstva města Bohumína dne ....., usnesením č. ....schválením Komunitního plánu sociálních služeb a návazných aktivit města Bohumína na léta 2023 - 2026.



## **MĚSTO BOHUMÍN**

### **Jednací řád pro řídicí skupinu a pracovní skupiny komunitního plánování sociálních a návazných služeb města Bohumína**

#### **Článek 1 Úvodní ustanovení**

Jednací řád upravuje činnost řídicí skupiny a pracovních skupin v procesu komunitního plánování sociálních a návazných služeb v Bohumíně. Jednací řád je závazný pro jednání řídicí skupiny a jednotlivých pracovních skupin.

#### **Článek 2 Základní úkoly řídicí skupiny a pracovních skupin**

Řídicí skupina koordinuje a řídí proces komunitního plánování sociálních a návazných služeb v Bohumíně, organizuje činnost jednotlivých pracovních skupin a zadává jim strategické úkoly, které vyplývají ze zjištění aktuální situace a potřeb občanů města. Její činnost je v souladu se základními principy komunitního plánování v obci. Řídicí skupina spolupracuje s vedením města.

Pracovní skupiny se podílí na vytváření a naplňování komunitního plánu sociálních služeb města. Smyslem pracovních skupin je definovat potřeby občanů v oblastech, na které se zaměřují a průběžně je vyhodnocovat. Stanovují cíle, priority, opatření a strategie vedoucí k jejich naplnění. Pracovní skupiny jsou odpovědné řídicí skupině.

#### **Článek 3 Členství v řídicí skupině a pracovních skupinách**

Řídicí skupina je tvořena z jednotlivých vedoucích pracovních skupin, místostarosty města, předsedy/předsedkyně Komise sociální, vedoucího Odboru sociálního a koordinátora.

Členství v ŘS je dobrovolné a nepřenositelné. Zaniká rezignací člena.

Členy pracovních skupin jsou zástupci z řad občanů, uživatelů, poskytovatelů, zadavatelů sociálních služeb, zástupců návazných služeb a organizací a další zájemci o proces komunitního plánování na území města Bohumína. V čele pracovní skupiny je volený vedoucí pracovní skupiny.

Členství v PS je dobrovolné a nepřenositelné.

Počet členů PS, včetně vedoucího PS, nepřesahuje 13 členů.

V případě, že není naplněna kapacita pracovní skupiny, co do počtu členů, může dojít k jejímu doplnění. Nový zájemce o členství se účastní jako host na nejbližším jednání skupiny, na závěr se vyjádří, zda i nadále trvá jeho zájem o členství v pracovní skupině. Členové pracovní skupiny na tomto jednání hlasují o jeho členství.

Pokud vedoucí pracovní skupiny rezignuje na svou funkci, oznámí to na jednání pracovní skupiny. Členové pracovní skupiny návrh projednají a navrhnou nového vedoucího pracovní skupiny.

Členství v PS zaniká, pokud se člen opakovaně a bez omluvy neúčastní jednání, ani jiným způsobem neprojeví svou aktivitu, nebo sám z vlastní iniciativy ve členství pokračovat nechce. Svou rezignaci člen předkládá vedoucímu pracovní skupiny. O změnách složení pracovní skupiny jsou její členové informováni vždy na nejbližším setkání, případně prostřednictvím e-mailové korespondence. O změnách informuje vedoucí pracovní skupiny.

#### **Článek 4** **Svolání jednání řídicí skupiny**

Řídicí skupina se schází minimálně dvakrát ročně. Jednání řídicí skupiny svolává koordinátor komunitního plánování ve spolupráci s vedoucím Odboru sociálního. Navrhnout svolání jednání může také kterýkoliv člen řídicí skupiny, včetně navrhování bodů do programu.

Jednání se svolává pozvánkou nejpozději 10 kalendářních dnů před uskutečněním jednání. Pokud je dán naléhavý důvod ke konání jednání, ustanovení o výše stanovené lhůtě neplatí. Pozvánka obsahuje kromě dne, místa a času také program

jednání, případně podklady a materiály k projednání, které nebyly členům řídicí skupiny dříve doručeny.

Program jednání určuje koordinátor ve spolupráci s ostatními členy. Pro uskutečnění jednání je nutná účast nadpoloviční většiny členů řídicí skupiny.

Jednání se mohou zúčastnit pozvaní hosté.

Členové se zúčastní jednání osobně, pokud není dohodnuta jiná forma jednání. Nemůže-li se člen zúčastnit jednání, má možnost zaslat koordinátorovi prostřednictvím e-mailové korespondence své stanovisko k projednávané záležitosti, a to nejpozději den před plánovaným jednáním řídicí skupiny.

## **Článek 5** **Svolání jednání pracovní skupiny**

Pracovní skupina se schází minimálně třikrát ročně. Jednání pracovní skupiny svolává vedoucí pracovní skupiny. Jednání se svolává pozvánkou nejpozději 21 kalendářních dnů před uskutečněním jednání. Pokud je dán naléhavý důvod ke konání jednání, ustanovení o výše stanovené lhůtě neplatí. Pozvánka obsahuje kromě dne, místa a času také program jednání, případně podklady a materiály k projednání, které nebyly členům pracovní skupiny dříve doručeny.

Jednání pracovní skupiny se mohou zúčastnit také členové řídicí skupiny s hlasem poradním a pozvaní hosté.

Program jednání určuje vedoucí pracovní skupiny ve spolupráci s koordinátorem a ostatními členy pracovní skupiny. Pro uskutečnění jednání je nutná účast nadpoloviční většiny členů pracovní skupiny.

Členové se zúčastní jednání osobně, pokud není dohodnuta jiná forma jednání. Nemůže-li se člen zúčastnit jednání, má možnost zaslat vedoucímu pracovní skupiny prostřednictvím e-mailové korespondence své stanovisko k projednávané záležitosti, a to nejpozději den před plánovaným jednáním pracovní skupiny.

## **Článek 6**

### **Průběh jednání řídicí skupiny a pracovních skupin**

Jednání řídicí skupiny vede vedoucí Odboru sociálního, v době jeho nepřítomnosti jiný člen řídicí skupiny, kterého pověřil řízením daného setkání.

Jednání je neveřejné. Řídicí skupina si může dle potřeby přizvat na své jednání hosty, kteří se účastní setkání skupiny s hlasem poradním. Přizvání hostů na jednání může navrhnout kterýkoliv člen řídicí skupiny.

Na začátku jednání pracovní skupiny, řídicí skupiny, se stanoví časový rámec celého jednání, schválí se program jednání, případně jeho doplnění a stanoví se požadovaný výstup z jednání.

Diskuse je součástí každého bodu programu. Mohou se jí účastnit všichni členové skupiny a hosté. Právo na účast v diskusi lze omezit délkou diskusního příspěvku.

Po projednávání jednotlivých bodů programu mohou být přijímány závěry, stanoviska a usnesení. O způsobu hlasování rozhodují členové skupiny veřejným hlasováním.

Všech jednání pracovních skupin a řídicí skupiny se zpravidla účastní koordinátor komunitního plánování.

Z jednání je vždy pořízen zápis, v němž je uvedeno datum a místo jednání, název skupiny, program jednání, přítomní členové a hosté jednání a úkoly na příští jednání. Součástí zápisu jsou přijatá usnesení a výsledky hlasování. Vedoucí pracovní skupiny a řídicí skupiny pořizuje zápis z jednání, případně po dohodě pověří na každém jednání osobu odpovědnou za pořízení zápisu. Zápis je ve lhůtě 10 dnů zasílán v elektronické podobě na určené e-mailové adresy všech členů řídicí skupiny a pracovních skupin. Zápis podepisuje osoba, která řídila jednání. O účasti na jednání v řídicí skupině a pracovní skupině se pořizuje prezenční listina s vlastnoručním podpisem každého přítomného. Případné připomínky k zápisu je možné zaslat vedoucímu pracovní skupiny a řídicí skupiny nejpozději do 5 pracovních dnů po rozeslání zápisu. Vedoucí rozhodne o zapracování připomínek k zápisu nejpozději

do 5 pracovních dnů od uplynutí lhůty pro zaslání připomínek a upravený zápis opět rozešle členům.

Jednání pracovní skupiny je veřejné. Zájemci, kteří chtějí být přítomni na jednání, mají povinnost zájem o účast na daném jednání zaslat předem (7 kalendářních dnů) prostřednictvím e-mailové korespondence vedoucímu pracovní skupiny. Počet zájemců je limitován prostorem pro jednání. Pracovní skupina si může dle potřeby přizvat na své jednání hosty. Přizvání hostů na jednání může navrhnout kterýkoliv člen pracovní skupiny.

Zájemci a přizvaní hosté nemají právo hlasovat.

### **Článek 7** **Usnesení z jednání řídicí skupiny a pracovních skupin**

Řídicí skupina a pracovní skupiny se usnáší většinou hlasů všech svých členů. Přijímají usnesení formou konsenzu. V případě, kdy nebylo konsenzu dosaženo, následuje hlasování a usnesení je přijato při většinovém souhlasu přítomných členů řídicí nebo pracovní skupiny.

Bez přítomnosti nadpoloviční většiny svých členů může řídicí skupina a pracovní skupina pouze jednat, nelze žádná usnesení přijímat.

## Sít' sociálních služeb a návazných aktivit na území města Bohumína

### 1. Krajská síť sociálních služeb <sup>14</sup>

*„Povinnost vytvářet síť sociálních služeb krajům ukládá zákon č. 108/2006 Sb., o sociálních službách ve znění pozdějších předpisů. Zákon definuje síť sociálních služeb jako souhrn sociálních služeb, které v dostatečné kapacitě, náležitě kvalitě a s odpovídající místní dostupností napomáhají řešit nepříznivou sociální situaci osob na území kraje, a které jsou v souladu se zjištěnými potřebami osob na území kraje a dostupnými finančními a jinými zdroji.“*

*„Aktuálně se jedná „o soubor cca 700 registrovaných sociálních služeb poskytovaných na území kraje na základě potřeb identifikovaných ze strany veřejných zadavatelů (obcí) v Moravskoslezském kraji. Je konkretizována až na úroveň jednotlivých identifikátorů sociálních služeb a jejich parametrů (úvazky pracovníků v přímé péči u ambulantních a terénních služeb) a počty lůžek u pobytových služeb. Dále místem poskytování služby a její územní působností, formou poskytování služby, převažující cílovou skupinou služby a statusem.“*

*„Krajská síť pro období 2021–2023 byla navržena především na základě procesů vyjednávání veřejných závazků vůči jednotlivým poskytovatelům služeb ze strany obcí. Veřejný závazek v tomto smyslu je definován jako identifikace veřejných zadavatelů sociálních služeb deklarovanou na základě shody o potřebnosti těchto služeb a shody na principech jejich udržitelného financování.“*

*„Zadavatelskou rolí se rozumí určení jednoho klíčového zadavatele (obce), který deklaruje potřebnost dané sociální služby, podílí se primárně na jejím financování a na jeho správním území je služba poskytována. Spoluzadavatelskou rolí se rozumí identifikace zadavatele nebo i několika zadavatelů, kteří deklarují potřebnost předmětných sociálních služeb, podílejí se na jejich financování a služba je poskytována na jejich správním území.“*

---

<sup>14</sup> Střednědobý plán rozvoje sociálních služeb v Moravskoslezském kraji na léta 2021-2023. Ostrava: Moravskoslezský kraj, [2020]. str. 31-34, ISBN 978-80-7576-056-2.

*„Krajská síť je tvořena sociálními službami se statusem základní nebo optimální dle převažujícího zdroje financování provozu sociální služby.“*

*„Sociální služby v Krajské síti se statusem „základní“ jsou převážně financovány prostřednictvím finančních prostředků Programu z kapitoly 313 nebo z IP MSK. Jedná se o kapacity sociálních služeb, jejichž potřebnost je definována zadavatelem, a v případě, kdy je jejich zadavatelem obec, musí být rovněž deklarován podíl obce na financování této kapacity sociální služby.“*

*„Sociální služby v Krajské síti se statusem „optimální“ vycházejí z identifikovaných potřeb poskytovaných na území kraje a jsou převážně financovány z jiných než krajských prostředků na provoz sociálních služeb (evropské dotace, veřejnosprávní dotace z rozpočtu státu nebo územně samosprávných celků).“*

*„Kraj je garantem dostupnosti sítě sociálních služeb na jeho území, kdy ve spolupráci s obcemi jako zadavateli sociálních služeb a poskytovateli sociálních služeb identifikuje skutečné potřeby, na které Krajská síť následně reaguje.“*

## **1. 2. Rozvoj Krajské sítě<sup>15</sup>**

*„Klíčovými kritérii pro vstupy nových nebo rozvoj stávajících kapacit sociálních služeb jsou zadání ze strany veřejného zadavatele a splnění stanovených podílů spolufinancování.*

*Pro léta 2021–2023 je podíl obce na financování oprávněné provozní ztráty stanoven takto:*

- odborné sociální poradenství – minimálně 30 % oprávněné provozní ztráty**
- pobytové sociální služby – minimálně 30 % oprávněné provozní ztráty**
- ambulantní sociální služby – minimálně 25 % oprávněné provozní ztráty**
- terénní sociální služby – minimálně 20 % oprávněné provozní ztráty**

---

<sup>15</sup> Střednědobý plán rozvoje sociálních služeb v Moravskoslezském kraji na léta 2021-2023. Ostrava: Moravskoslezský kraj, [2020]. str. 31-34, ISBN 978-80-7576-056-2.

*„Oprávněnou provozní ztrátou se rozumí rozdíl mezi celkovými rozpočtovanými náklady dané sociální služby a rozpočtovanými výnosy dané sociální služby sníženými o finanční prostředky z rozpočtů obcí a kraje (jedná se o finanční prostředky požadované v rámci Programu z kapitoly 313 či IP MSK).“*

### **1. 3. Výstup sociálních služeb z Krajské sítě sociálních služeb<sup>16</sup>**

*„Služba může být z Krajské sítě vyřazena (přestává být financována, příp. dochází k jejímu významnému krácení), pokud již nesplňuje podmínky pro setrvání v síti definované SPRSS MSK. To se může stát například:*

- a) při absenci veřejného zadavatele*
- b) při zániku potřeby identifikovaném ze strany zadavatelů*
- c) při zrušení registrace sociální služby*
- d) při zániku poskytovatele*
- e) při zjištění zásadního porušení pravidel pro poskytování sociálních služeb dle zákona č. 108/2006 Sb., o sociálních službách*
- f) na základě zjištění z kontrolní činnosti “*

### **1. 4. Aktualizace Krajské sítě<sup>17</sup>**

*„Krajská síť je dle pravidel SPRSS MSK ve spolupráci s ostatními veřejnými zadavateli, zejména na obecní úrovni, a poskytovateli sociálních služeb pravidelně aktualizována. Proces aktualizace Krajské sítě umožňuje veřejným zadavatelům i poskytovatelům sociálních služeb reagovat na poptávku v území a služby neustále rozvíjet.“*

*„Celý proces aktualizace upravuje Metodika pro aktualizaci Krajské sítě, která konkretizuje pravidla pro vstup a výstup kapacit sítě a rovněž změny u stávajících služeb ve vztahu k dalším parametrům v síti. Metodika aktualizace Krajské sítě tvoří přílohu střednědobého plánu rozvoje sociálních služeb Moravskoslezského kraje*

---

<sup>16</sup> Střednědobý plán rozvoje sociálních služeb v Moravskoslezském kraji na léta 2021-2023. Ostrava: Moravskoslezský kraj, [2020]. str. 31-34, ISBN 978-80-7576-056-2.

<sup>17</sup> Tamtéž



*a je závazná. Pro jakoukoliv změnu v Krajské síti vždy platí, že musí vycházet z procesů střednědobého plánování v území Moravskoslezského kraje a musí vycházet z poptávky po službě a veřejného zadání ze strany státu, kraje nebo obce.“*

## 2. Přehled stávající sítě poskytovatelů sociálních služeb v Bohumíně

Za stávající síť je v této příloze dokumentu považován souhrn sociálních služeb, které jsou na území města Bohumína poskytovány a to bez ohledu na to, zda jsou finančně podporovány z rozpočtu města Bohumína a bez ohledu na zadavatelskou roli.

Následující tabulka přináší jejich aktuální přehled k 1. 9. 2022. V Bohumíně mají působnost také další sociální služby, aktuálně však není známo, že by se podílely na uspokojování potřeb občanů.

druh služby	název služby	poskytovatel	místo poskytování	forma poskytování	Zadavatelská role města Bohumína	
sociální poradenství	odborné sociální poradenství	Charita Bohumín (ID 8857480)	Štefánikova 957, Bohumín 1	ambulantní	zadavatel	
služby sociální péče	osobní asistence	Centrum sociálních služeb Bohumín, p. o. (ID 6222819)	území města Bohumína	terénní	zadavatel	
	pečovatelská služba	Centrum sociálních služeb Bohumín, p. o. (ID 8228127)		terénní	zadavatel	
	odlehčovací služba	Charita Bohumín (ID 2127435)	Slezská 295, Bohumín 2	pobytová	zadavatel	
	denní stacionář	Centrum sociálních služeb Bohumín, p. o. (ID 9153369)	Masarykova 365, Bohumín 1	ambulantní	zadavatel	
	domovy pro seniory		Centrum sociálních služeb Bohumín, p. o. (ID 3327193)	Slezská 23, Bohumín 2	pobytová	zadavatel
			Domov Jistoty, p. o. MSK (ID 1327678)	Šunychelská 1159, Bohumín 1		nezadáváme
		Charita Bohumín (ID 1751857)	Farská 301, Bohumín 2	zadavatel		

	domov se zvláštním režimem	Domov Jistoty, p. o. MSK (ID 7044692)	Koperníkova 870, Bohumín 1	pobytová	nezadáváme
	chráněné bydlení	Domov Jistoty, p. o. MSK	Koperníkova 1212, Bohumín 1 (ID 9432347)	pobytová	nezadáváme
			Malá 514, Bohumín 2 (ID 5792562)		nezadáváme
sociální služby poskytované ve zdravotnickém zařízení	BMN, a.s. (ID 8095815)	Slezská 207, Bohumín 2	pobytová	zadavatel	
Služby sociální prevence	raná péče	Slezská diakonie (ID 5586776)	Nerudova 1041, Bohumín 1 + území města Bohumína	ambulantní + terénní	spoluzadavatel
	raná péče	Společnost pro ranou péči, pobočka Ostrava (ID 4287928)	území města Bohumína	terénní	nezadáváme
	sociální rehabilitace	Slezská diakonie (ID 7928387)	nám. Svobody 7, Bohumín 2 + území města Bohumína	ambulantní + terénní	nezadáváme
	nízkoprahové denní centrum	Charita Bohumín (ID 1785782)	Drátovenská 197, Bohumín 5	ambulantní	zadavatel
	noclehárna	Charita Bohumín (ID 4767754)	Drátovenská 198, Bohumín 5	ambulantní	zadavatel
	nízkoprahová zařízení pro děti a mládež	Slezská diakonie (ID 6107325)	Drátovenská 246, Bohumín 5	ambulantní	zadavatel
		Bunkr, o.p.s. (ID 4442192)	Ad. Mickiewiczze 67, Bohumín 1		zadavatel
	sociálně aktivizační služby pro rodiny s dětmi	Slezská diakonie (ID 5860050)	Drátovenská 246, Bohumín 5 + území města Bohumína	ambulantní + terénní	spoluzadavatel
sociálně aktivizační služby pro seniory a osoby se zdravotním postižením	Slezská diakonie (ID 9954562)	Nerudova 1041, Bohumín 1 + území města Bohumína	ambulantní + terénní	zadavatel	

	sociálně terapeutické dílny	Centrum sociálních služeb Bohumín, p. o. (ID 1422993)	Masarykova 365, Bohumín 1	ambulantní	zadavatel
		Domov Jistoty, p. o. MSK (ID 1003503)	Šunychelská 1159, Bohumín 1	ambulantní	nežadáváme
	terénní programy	Slezská diakonie (ID 6143880)	území města Bohumína	terénní	zadavatel
		Renarkon, o.p.s.			spoluzadavatel
		Romodrom o.p.s. (ID 6059705)			nežadáváme
		Armáda spásy v České republice, z. s. (ID 5566615)			zadavatel
	tlumočnické služby	Centrum služeb pro neslyšící a nedoslýchavé, o.p.s. (ID 1926246)	území města Bohumína	terénní	nežadáváme
	krizová pomoc	Krizové centrum Ostrava, z.s. (ID 9861220)	území města Bohumína	terénní	nežadáváme

### 3. Návazné aktivity a služby v Bohumíně

V Bohumíně existuje i široká nabídka návazných služeb, kdy se nejedná o registrované sociální služby, ale služby pro občany zajištěné různými spolky. Nabídkou svých aktivit doplňují širokou paletu služeb ve městě.

Přehled návazných služeb v Bohumíně		
ADRA, o.p.s. – Dobrovolnické centrum ADRA Havířov	ALMA MATER, zapsaný spolek	Apoštolská církev, sbor Bohumín
Centrum rodiny BOBEŠ z. s.	Dům dětí a mládeže Bohumín, příspěvková organizace	Farní sbor Slezské církve evangelické a. v. v Bohumíně
Charita Bohumín – Charitní šatník	Charita Bohumín – Půjčovna kompenzačních pomůcek	Mobilní hospic Ondrášek, o.p.s.
Oblastní spolek Českého červeného kříže Karviná – místní skupina Český červený kříž Bohumín - Šunychl	PRO-FIT 12 Bohumín z. s	Rodinné centrum Sluně, z. s.
Rodinný obzor z. s.	Sdružení obrany spotřebitelů Moravy a Slezska, z. s.	Seniorklub Bohumín
SPMP ČR pobočný spolek Bohumín	Svaz tělesně postižených v České republice z.s., místní organizace Bohumín	

**Přehled členů řídicí skupiny a organizací podílejících se na tvorbě komunitního plánu na období 2023 - 2026**

## Řídicí skupina

Organizace	Počet zástupců dané organizace
p. Igor Bruzl	místostarosta
Bc. Daniel Ucháč	vedoucí odboru sociálního
Mgr. Radka Vavříčková	koordinátorka komunitního plánování
Ing. Petra Chalupová	předsedkyně komise sociální, vedoucí pracovní skupiny Lidé se zdravotním postižením
p. Marie Neudertová	vedoucí pracovní skupiny Senioři
p. Zdeňka Kniezková Brňáková, DiS.	vedoucí pracovní skupiny Osoby ohrožené sociálním vyloučením
Mgr. Roman Brzezina	vedoucí pracovní skupiny Děti, mládež, rodina

Mgr. Jaroslava Krömerová – externí metodik procesu Komunitního plánování rozvoje sociálních služeb

### Pracovní skupina Senioři

Organizace	Počet zástupců dané organizace
Komise sociální spolu s Centrem sociálních služeb Bohumín, p.o.	1 zástupce
Centrum sociálních služeb Bohumín, p.o.	1 zástupce
Komise sociální	1 zástupce
Mobilní hospic Ondrášek, o.p.s.	1 zástupce
Bohumínská městská nemocnice, a.s.	1 zástupce
Charita Bohumín	1 zástupce
Domov jistoty, příspěvková organizace	1 zástupce
Seniorklub Bohumín	1 zástupce
Občan/veřejnost	4 zástupci

### Pracovní skupina Lidé se zdravotním postižením

Organizace	Počet zástupců dané organizace
Komise sociální spolu s Centrem sociálních služeb Bohumín, p.o.	1 zástupce
Centrum sociálních služeb Bohumín, p.o.	1 zástupce
Městský úřad Bohumín, odbor sociální	1 zástupce
Slezská diakonie	2 zástupci
Mateřská škola, základní škola a střední škola Slezské diakonie, odloučené pracoviště Bohumín	1 zástupce
Domov Jistoty, příspěvková organizace	2 zástupci
Občan/veřejnost	3 zástupci
ADRA, o.p.s.	1 zástupce

Pracovní skupina Osoby ohrožené sociálním vyloučením

<b>Organizace</b>	<b>Počet zástupců dané organizace</b>
Charita Bohumín	1 zástupce
RENARKON, o.p.s.	1 zástupce
Romodrom o.p.s.	1 zástupce
Armáda spásy v České republice, z.s.	2 zástupci
Slezská diakonie	1 zástupce
Městský úřad Bohumín, odbor sociální	2 zástupci
Úřad práce ČR, Kontaktní pracoviště Bohumín	1 zástupce
Občan/veřejnost	2 zástupci

Pracovní skupina Děti, mládež, rodina

<b>Organizace</b>	<b>Počet zástupců dané organizace</b>
Farní sbor Slezské církve evangelické a. v. v Bohumíně	1 zástupce
Centrum rodiny BOBEŠ z.s.	1 zástupce
Městský úřad Bohumín, odbor sociální	2 zástupci
Rodinné centrum Sluně, z.s.	1 zástupce
Slezská diakonie	1 zástupce
Městský úřad Bohumín, odbor školství, kultury a sportu	1 zástupce
Dům dětí a mládeže Bohumín, příspěvková organizace	1 zástupce
ZŠ a MŠ tř. Dr. E. Beneše – metodik prevence	1 zástupce
Střední škola, Bohumín, příspěvková organizace – metodik prevence	1 zástupce
Bunkr, o. p. s.	1 zástupce



Pracovní skupina pro úkol – Potřeby osob s duševním onemocněním

<b>Organizace</b>	<b>Počet zástupců dané organizace</b>
Slezská diakonie	1 zástupce
Armáda spásy v České republice, z.s.	2 zástupci
Krizové centrum Ostrava, z.s.	2 zástupci
Domov Jistoty, příspěvková organizace	2 zástupci
Městský úřad Bohumín, odbor sociální	1 zástupce
Centrum sociálních služeb Bohumín, p.o.	1 zástupce
Charita Bohumín	1 zástupce
psycholog	1 zástupce

