

Koncepce rozvoje sportu města Bohumína

Motto: „Sport jediná droga ve městě“



Obsah:

1. Úvod
2. Legislativa
3. Pozice sportu ve Strategickém plánu města Bohumín
4. Cíle koncepce
5. Spolky, kluby, jednoty a sdružení věnující se sportovním aktivitám
6. Sportovní kroužky Domu dětí a mládeže Fontána
7. Sportovní infrastruktura
 - 7.1 Školní tělocvičny
 - 7.2 Venkovní školní hřiště
 - 7.3 Hřiště včetně atrakcí pro neorganizované sportování ve městě
 - 7.4 Cyklotrasy
 - 7.5 Bospor = Bohumínské sportovní a relaxační centrum
 - 7.6 Sportoviště v majetku klubů a jednot
 - 7.7 Komerční sportoviště
8. Nejvýznamnější sportovní akce ve městě
9. Formy podpory sportu ve městě
 - 9.1 Přímá finanční podpora
 - 9.2 Technická podpora
 - 9.3 Propagační forma podpory
 - 9.4 Koordináční a organizační forma podpory
 - 9.5 Společenská forma podpory
10. Cíle a záměry v oblasti sportu na období 2018-2023
 - 10.1 Rozvoj sportovně relaxačního areálu společnosti Bospor
 - 10.2 Hlavní oblasti budoucího rozvoje sportu
11. Závěr

1. Úvod

Sport a pohybové aktivity občanů jsou velmi významnou součástí života společnosti s významně pozitivním dopadem do mnoha jeho oblastí. Obecně sport a pohybové aktivity jsou vnímány jako nejrozšířenější zájmová a volnočasová aktivita občanů všech věkových skupin s výrazným vlivem na zdravotní stav populace a životní styl populace, regeneraci pracovní síly apod. Sport patří mezi silné stránky města Bohumína. Město má zájem na zajištění nabídky pro aktivní trávení volného času obyvatel, když toto vede na jedné straně ke zvýšení kvality života a na straně druhé plní, především u dětí a mladých lidí, významnou roli v prevenci sociálně patologických jevů. Také je to vhodný prostředek pro integraci a soudržnost obyvatel Bohumína. Vedle vlastní infrastruktury pro sport a volný čas je ovšem nutné nabídnout také kvalitní náplň pro tyto aktivity.

2. Legislativa

Základním legislativním dokumentem v oblasti sportu je zákon č. 115/2001 Sb., o podpoře sportu, ve znění pozdějších předpisů (dále jen „zákon o podpoře sportu“). Z těchto novelizujících předpisů je pak třeba za nejvýznamnější považovat zákon č. 230/2016 Sb., kterým se mění zákon č. 115/2001 Sb., o podpoře sportu, který nabyl účinnosti dne 1. 1. 2017. Dle ustanovení § 1a) zákona o podpoře sportu jsou základními prioritami podpora sportu dětí a mládeže a jejich trenérů a podpora sportovních reprezentantů České republiky. Hlavní koordinační roli přisuzuje Ministerstvu školství, mládeže a tělovýchovy (dále jen „MŠMT“), které vypracovává návrh plánu státní politiky ve sportu a tento předkládá vládě ke schválení. MŠMT koordinuje realizaci plánu, zabezpečuje finanční podporu sportu ze státního rozpočtu, kontroluje použití této podpory, vytváří podmínky pro sport dětí a mládeže a jejich trenéry, pro rozvoj sportu pro všechny, pro sport zdravotně postižených občanů a pro sportovní reprezentanty České republiky a jejich účast na sportovních akcích v České republice a zahraničí atd.

Ustanovení § 5 zákona o podpoře sportu definuje úkoly krajů, které ve své samostatné působnosti vytvářejí podmínky pro sport. Zejména kraje zabezpečují rozvoj sportu pro všechny a přípravu sportovních talentů, včetně zdravotně postižených občanů, zajišťují výstavbu, rekonstrukce, udržování a provozování svých sportovních zařízení a zabezpečují finanční podporu sportu ze svého rozpočtu. Kraje mají ze zákona i povinnost zpracovávat plán rozvoje sportu na území kraje a zajišťovat jeho provádění.

Ustanovení § 6 zákona o podpoře sportu definuje úkoly měst a obcí, které ve své samostatné působnosti vytvářejí podmínky pro sport, zabezpečují rozvoj sportu pro

všechny, zejména pro mládež, zabezpečují přípravu sportovních talentů, včetně zdravotně postižených občanů, zajišťují výstavbu, rekonstrukce, udržování a provozování svých sportovních zařízení a poskytují je pro sportovní činnost občanů. Dále obce a města kontrolují účelné využívání svých sportovních zařízení, zabezpečují finanční podporu sportu ze svého rozpočtu. Obec stejně jako kraj zpracovává v samostatné působnosti pro své území plán rozvoje sportu v obci a zajišťuje jeho provádění.

Aktuálně je platný i vládou schválený materiál „Koncepce podpory sportu 2016-2025 – SPORT 2025“, který předkládá směry rozvoje a podpory českého sportu, pilíře, priority, strategické cíle i podmínky naplnění v období let 2016 – 2025 a navazuje na předchozí strategické dokumenty MŠMT v oblasti sportu.

3. Pozice sportu ve Strategickém plánu města Bohumín

Strategický plán rozvoje města Bohumína byl schválen zastupitelstvem města na období 2014-2023 a jeho poslední aktualizace proběhla v lednu roku 2018. Oblast sportu je v tomto dokumentu zakomponována v pilíři „Kvalita života“. K naplnění vize rozvoje města byly v oblasti sportu a volnočasových aktivit stanoveny zejména strategické cíle K2 a K3. Cíl K2 „Budování a rozvoj sportovišť“ předpokládá modernizaci a výstavbu nové infrastruktury a podporu aktivit spolků v oblasti sportu. Cíl K3 „Rozvoj sportovně-rekreačního areálu Bospor“ počítá s realizací opatření k rozšiřování a lepšímu vybavení sportovních objektů a areálu této městské společnosti. Další strategické cíle a navazující opatření se zabývají sportem hlavně v oblasti rozvoje cyklistiky, infrastruktury pro in-line bruslení, podpoře přírodního koupání a aktivního trávení volného času (např. speciální hřiště).

4. Cíle koncepce

Koordinaci této koncepce zajišťuje Odbor školství, kultury a sportu ve spolupráci s komisí sportu při radě města. Koncepce popisuje současné sportovní dění ve městě a stanovuje oblasti a formy podpory sportu na další období. Jejím cílem je stabilizovat finanční podporu a zajistit trvale udržitelný rozvoj sportu ve všech jeho formách, pohybových aktivit a příležitostí pro občany města. Podpora by se měla dotknout zejména těchto oblastí:

- podpora aktivně sportujících občanů města
- příprava a rozvoj sportovních talentů

- významné sportovní akce
- oceňování vynikajících sportovců, sportovních kolektivů a trenérů
- výstavba, údržba a provoz strategických sportovních zařízení v majetku města a sportovních spolků

5. Spolky, kluby, jednoty a sdružení věnující se sportovním aktivitám na území města

Organizovaná tělovýchovná a sportovní činnost je provozována zejména v tělovýchovných jednotách a sportovních klubech. V níže uvedené tabulce je uveden základní přehled subjektů, provozujících organizovanou sportovní činnost na rekreační, výkonnostní a vrcholové úrovni na území města včetně velikosti členských základů.

Název klubu	2016			2017			2018		
	mládež	dospělí	celkem	mládež	dospělí	celkem	mládež	dospělí	celkem
TJ Sokol Bohumín	108	279	387	120	269	389	97	293	390
TJ Sokol Záblatí	50	193	243	38	158	196	36	163	199
TJ Viktorie Bohumín	53	146	199	52	146	198	57	142	199
1. SC BOHUMÍN 98	150	94	244	166	80	246	155	56	211
FK Bospor Bohumín	173	86	259	163	71	234	217	55	272
FK Slovan Záblatí	16	106	122	22	91	113	26	93	119
HC BOSPOR Bohumín	83	40	123	87	49	136	88	52	140
Atletický klub Bohumín	105	25	130	114	25	139	91	18	109
Plavecký klub Bohumín	191	7	198	215	8	223	218	10	228
JUDO Bohumín	43	25	68	41	23	64	47	23	70

SKV BONATRANS Bohumín	26	65	91	33	54	87	20	38	58
BC Bohumín	0	42	42	0	47	47	0	38	38
CK HOBBY Bohumín	4	39	43	3	37	40	3	31	34
SK Badminton Bohumín	13	55	68	13	55	68	14	54	68
SCB Sport klub	34	102	136	58	220	278	45	10	55
TOM 2621 Svišti	17	10	27	19	8	27	18	9	27
Powerlifting RASPBerry	2	14	16	3	17	20	2	21	23
ČRS, MO Bohumín – rybolovná technika	17	3	20	17	4	21	19	5	24
ŠSK při Gymnáziu Fr. Živného Bohumín	31	12	43	33	9	42	79	12	91
ŠSK při SŠ Bohumín	63	42	105	64	35	99	60	26	86
ŠSK při ZŠ Beneše	62	3	65	30	2	32	32	1	33
KČT odbor Tramp Bohumín	12	35	47	12	41	53	8	41	49
KČT odbor ZdP Život Bohumín	0	30	30	0	27	27	0	28	28
OK FAJA BOHUMÍN	5	41	46	3	43	46	3	39	42
Aerobic club - Bohumín	1	96	97	2	135	137	2	152	154
SRK Starý Bohumín	0	65	65	0	67	67	0	65	65

Tenisový klub Skřečůň	6	17	23	4	18	22	4	18	22
HC 2000 Bohumín	0	21	21	0	21	21	0	21	21
ROCKWOOL KLUB	21	92	113	18	126	144	16	139	155
Z. S. Mládež	1	45	46	0	45	45	0	26	26
SK CWG Bohumín	x	x	x	15	36	51	32	55	87
KO Fitnesscentrum Šembi Bohumín	x	x	x	x	x	x	10	66	76
Šachová škola Bohumín	x	x	x	x	x	x	17	3	20
FITboxRiSk-Bohumín	x	x	x	x	x	x	3	37	40
SK Šafrata Bohumín	21	64	85	x	x	x	x	x	x
DART'S CLUB Bohumín	0	41	41	x	x	x	x	x	x
TJ Sokol Skřečůň	0	16	16	x	x	x	x	x	x
Celkem	1 308	1 951	3 259	1 345	1 967	3 312	1 419	1 840	3 259

6. Sportovní kroužky Domu dětí a mládeže Fontána

Název zájmového útvaru	Věk	Školní rok 2015/16	Školní rok 2016/17	Školní rok 2017/18
Volejbal	18-21	13	13	-
Miniházená	8-12	14	18	24
Házená ml. Žačky	11-14	13	21	15
Házená st. Žačky	14-16	22	15	13

Házená dorostenky	17-20	23	19	9
Frisbee	13-21	27	22	12
Ultimate Frisbee	16-23	-	9	18
Florbal přípravka	7-12	24	23	33
Florbal žáci	12-16	28	12	9
Florbal dorostenci	13-17	13	15	9
Badminton 1.	9-11	11	10	11
Badminton 2.	12-16	10	19	24
Zábavné hry s míčem	5-8	13	17	13
Kick box	11-16	19	8	14
In-line bruslení	9-15	-	7	-
Fotbal 1.	6-8	20	27	30
Fotbal 2.	8-10	9	29	16
Fotbal 3.	10-12	14	14	28
Fotbal 4.	8-10	20	21	12
Fotbal 5.	9-12	15	16	22
Fotbal 6.	12-14	19	25	17
Fotbal 7.	14-16	16	14	17
Fotbal 8.	16-19	22	16	16
Fotbal 9.	16-19	25	-	-
Sportovní hry 1.	8-9	28	24	19
Sportovní hry 2.	10-11	26	32	17
Sportovní hry 3.	12	20	23	27
Sportovní hry 4.	7-9	35	20	27
Sportovní hry 5.	9-10	11	42	16

Sportovní hry 6.	7-9	45	26	25
Sportovní hry 7.	11-12	24	32	23
Míčové hry	3-6	13	24	25
Atletika 1.	7-9	18	-	-
Atletika 2.	9-12	20	-	-
Atletika 3.	9-10	19	-	-
Atletika 4.	9-12	16	-	-
Atletika 5.	12-19	36	-	-
Fitness	17-23	17	7	-
Sálová kopaná	13-20	20	-	-
Caniscross	12-15	4	-	-
Celkem	-	742	620	541

7. Sportovní infrastruktura ve městě

7. 1. Školní tělocvičny



Název organizace	Adresa	Typ povrchu	Druhy sportu (lajnování)	Plánované opravy a investice
ZŠ ČSA	Čs. armády 1026, Bohumín-Nový Bohumín	palubovka (velká tělocvična)	basketbal, volejbal, badminton, florbal, sálový fotbal	-
		linoleum (malá tělocvična)	jóga, posilovací cvičení, stolní tenis, aerobik	-
Masarykova ZŠ	Seifertova 601, Bohumín-Nový Bohumín	linoleum (velká tělocvična)	basketbal, volejbal, badminton, florbal, sálový fotbal	GO podlahy tělocvičny
		parkety (malá tělocvična)	jóga, posilovací cvičení, stolní tenis, aerobik	-
ZŠ Beneše	tř. Dr. E. Beneše 456, Bohumín-Nový Bohumín	Parkety	basketbal, volejbal, badminton, florbal, sálový fotbal, mini házená	GO sociálního zázemí tělocvičny
Elokované pracoviště ZŠ Beneše	Masarykova 362, Bohumín-Nový Bohumín	Linoleum	jóga, aerobik	-
ZŠ Bezručova	Bezručova 190, Bohumín-Nový Bohumín	Parkety	basketbal, volejbal, badminton, florbal, sálový fotbal	-
ZŠ Záblatí	Bezručova 170, Bohumín-Záblatí	umělý povrch	jóga, stolní tenis, aerobik	-
ZŠ Skřečoš	1. máje 217, Bohumín-Skřečoš	Parkety	basketbal, volejbal, florbal, sálový fotbal	-
ZŠ Pudlov	Trnková 280, Bohumín-Pudlov	Parkety	basketbal, volejbal, badminton, florbal, sálový fotbal	GO osvětlení, obložení tělocvičny
DDM	Janáčkova 715, Bohumín-Nový Bohumín	linoleum (tělocvična)	basketbal, volejbal, badminton, florbal, tenis, sálový fotbal, mini házená	-
		parkety (taneční sál)	tanec, joga, aerobik	GO sociálního zázemí tanečního sálu
Gymnázium Františka Živného Bohumín	Jana Palacha 794, Bohumín-Nový Bohumín	parkety (tělocvična)	basketbal, volejbal, badminton, florbal, tenis, sálový fotbal, mini házená	-
		koberec (posilovna)	posilovna	-

Střední škola Bohumín	Husova 283, Bohumín-Nový Bohumín	umělý povrch (tělocvična)	basketbal, volejbal, badminton, florbal, sálový fotbal	-
	Vrchlického, Bohumín-Nový Bohumín	umělý povrch (Crossfit)	vzpírání, gymnastika, veslování, posilovací cvičení, crossfitové cvičení	-
	Revoluční 32, Bohumín-Nový Bohumín	umělý povrch (velká tělocvična za areálem Faja)	basketbal, volejbal, badminton, florbal, sálový fotbal, mini házená	-
	Revoluční 65, Bohumín-Nový Bohumín	gymnastický koberec, taneční povrch-baletizol, molitanová výplň -doskočná jáma (gymnastická tělocvična)	tanec, gymnastika	-

7. 2 Venkovní školní hřiště



Název organizace	Adresa	Školní hřiště	Plánované opravy a investice
ZŠ ČSA	Čs. armády 1026, Bohumín-Nový Bohumín	Školní stadion: tribuna, atletický ovál s umělým povrchem, hřiště s umělým povrchem pro basketbal se sektorem pro skok o tyči, travnaté hřiště, skok daleký s rozběžištěm, sektor pro vrh koulí, ve dvoře šachy na zámkové dlažbě	-

Masarykova ZŠ	Seifertova 601, Bohumín-Nový Bohumín	hřiště s umělou trávou pro malou kopanou, volejbal, tenis, streetball, házenou, běžecké dráha (50 m), skok daleký	-
Elokované pracoviště ZŠ Beneše	Masarykova 362, Bohumín-Nový Bohumín	hřiště s umělou trávou pro volejbal, tenis	-
ZŠ Bezručova	Bezručova 190, Bohumín-Nový Bohumín	travnaté hřiště pro malou kopanou, antukové hřiště pro basketbal	GO povrchu antukového hřiště, revitalizace zeleně
ZŠ Záblatí	Bezručova 170, Bohumín-Záblatí	hřiště s umělým povrchem pro streetball, volejbal, badminton, míčové hry, sektor pro skok daleký	-
ZŠ Skřečoch	1. máje 217, Bohumín-Skřečoch	hřiště s umělým povrchem a tribunou pro basketbal, volejbal, tenis, malou kopanou, mini házenou, hřiště pro streetball s umělým povrchem, horolezecká stěna s pryžovým dopadovým povrchem, 2 x stolní tenis na zámkové dlažbě, šachy na zámkové dlažbě	-
ZŠ Pudlov	Trnková 280, Bohumín-Pudlov	travnaté hřiště pro malou kopanou	revitalizace zeleně
DDM	Janáčkova 715, Bohumín-Nový Bohumín	travnaté hřiště pro badminton, golfové odpalovací stanoviště, streetball	-
Střední škola Bohumín	Revoluční 65, Bohumín-Nový Bohumín	antukové tenisové kurty - 4 ks	-
Gymnázium Františka Živného Bohumín	Jana Palacha 794, Bohumín-Nový Bohumín	hřiště s umělým povrchem pro tenis, volejbal, florbal, fotbal, hřiště s asfaltovým povrchem pro basketbal, fotbal, florbal, sektor pro skok daleký, tréninková běžecká dráha	-

7. 3 Hřiště včetně atrakcí pro neorganizované sportování ve městě

Název hřiště/lokalita	GPS	Charakteristika
hřiště ul. Tyršova (vnitroblok mezi ul. Tyršova, Seifertova a J. Palacha)	49°54'20.269"N, 18°21'39.432"E	původní kovové atrakce na travnatém povrchu (minikolotoč a překlápěcí houpačky) + pískoviště
hřiště Park P. Bezruče (u voliéry)	49°54'29.012"N, 18°21'29.640"E	původní kovové atrakce na travnatém povrchu (závěsné a překlápěcí houpačky, minikolotoč), pružinová houpadla, hnízdo, cvičební prvek (chůze), streetballový koš

hřiště ul. Nerudova – ul. Šunychelská (vnitroblok mezi ul. Nerudova, Šunychelská a Mírová)	49°54'31.633"N, 18°21'20.765"E	<ul style="list-style-type: none"> - nový dětský koutek na umělém povrchu (věžová sestava s plastovou skluzavkou, lezeckou stěnou a lanovými průlezkami, houpačky, pružinové houpadlo, oblouk, běžící válec) + vedle na trávě houpačka hnízdo - původní kovové atrakce na travnatém povrchu (kolotoč, závěsné houpačky) + pískoviště
hřiště ul. Nerudova (u Sportcentra)	49°54'24.783"N, 18°21'17.030"E	<ul style="list-style-type: none"> - částečně oplocené sportovní hřiště s asfaltovým povrchem a basketbalovými koši - původní kovové atrakce na travnatém povrchu (závěsné a překlápěcí houpačky, minikolotoče) + pískoviště
hřiště D. k. ul. Čáslavská (za bytovým domem v ul. čáslavská, nedaleko Sportcentra)	49°54'24.498"N, 18°21'18.57"E	oplocený koutek s dřevěnou věžovou sestavou s nerezovou skluzavkou, plošinou a šplhací tyčí v pískové dopadové ploše, houpačka hnízdo
hřiště ul. Nerudova – Rákosníček (za poštou)	49°54'27.203"N, 18°21'8.490"E	<ul style="list-style-type: none"> - oplocené sportovní hřiště se 2 oddělenými sportovišti s pružným akrylátovým povrchem, na větším hřišti nainstalovány fotbalové brány a basketbalové koše, ostatní mobilní vybavení (sloupy, sítě) uskladněno - oplocený dětský koutek Rákosníčkovo hřiště (spol. Lidl) v provedení dřevo-plast-nerez na dopadové ploše z kačírku (věžová sestava se skluzavkami a lanovými průlezkami, domeček, více druhů houpacích atrakcí, kolotoč pískoviště)
hřiště ul. Osvoboditelů (nedaleko bývalé prádelny)	49°54'26.900"N, 18°20'58.857"E	původní kovové atrakce na travnatém povrchu (závěsné a překlápěcí houpačky, minikolotoč, oblouková průleзка), pružinové houpadlo + pískoviště
hřiště ul. Slezská (u bunkru MO S-4 Šedá vila)	49°54'41.462"N, 18°20'44.151"E	<ul style="list-style-type: none"> - travnaté sportoviště s fotbalovými branami a koši pro streetball - původní kovové atrakce na travnatém povrchu (závěsné a překlápěcí houpačky, kolotoč, minikolotoč)
hřiště ul. Mírová (u transformátoru - věžový dům 1016)	49°54'31.752"N, 18°20'57.582"E	původní kovové atrakce na travnatém povrchu (závěsné a překlápěcí houpačky, minikolotoč, oblouková průleзка) + pískoviště

<p>hřiště ul. Jateční (vnitroblok mezi ul. Jateční a Čs. armády)</p>	<p>49°54'18.23"N, 18°20'57.39"E</p> <p>49°54'18.03"N, 18°20'59.00"E</p> <p>49°54'17.304"N, 18°20'59.610"E</p>	<ul style="list-style-type: none"> - oplocené sportovní hřiště s pružným akrylátovým povrchem, basketbalovými koši a sloupky pro upevnění sítí - dětský koutek pro starší děti na umělém povrchu v provedení nerez-plast (dvouvěžová sestava se skluzavkou, šikmou lezeckou stěnou a průlezkou, závěsná houpačka, kolotoč, pružinová houpadla) - oplocený dětský koutek pro malé děti s mlatovým povrchem (plastový domek a pružinová houpadla)
<p>hřiště ul. Okružní (za MŠ Okružní)</p>	<p>49°54'10.184"N, 18°21'1.310"E</p>	<ul style="list-style-type: none"> - částečně oplocené sportovní hřiště s asfaltovým povrchem, basketbalovými koši a sloupky pro upevnění sítí
<p>hřiště Kolonie ul. Okružní (nedaleko Slunečnice)</p>	<p>49°54'9.528"N, 18°20'52.996"E</p>	<p>travnatý fotbalový plácek s brankami</p>
<p>hřiště Rafinérský lesík (areál Rafinérského lesíku)</p>	<p>49°54'4.674"N, 18°20'54.685"E</p>	<ul style="list-style-type: none"> - dětský koutek pro starší děti s dřevěnými a lanovými atrakcemi v kačírkové dopadové ploše (lanová pyramida, lanová otáčecí tyč, lanová dráha, hradní věž, lezecká stěna, betonový stůl pro stolní tenis), altánek, řetězový most - dřevěná vyhlídková věž s lezeckou stěnou, žebříkem a lanovým žebříkem - oplocený dětský koutek pro mladší děti s dřevěnými atrakcemi v kačírkové dopadové ploše (věžová atrakce s nerezovou skluzavkou, lanovým žebříkem a lezeckou stěnou, závěsné a překlápěcí houpačky, šikmý, dřevěný a lanový žebřík houpadla na pružině, kolotoč) - mlatová běžecká dráha po obvodu areálu s 8 stanovišti se cvičebními prvky (sed-leh, twist, překážky, ručkování, přednož-zanož, zdvih a shyb, bradla, ručkování)
<p>hřiště Minikoutek ul. Sv. Čecha (před věžovým domem 1092)</p>	<p>49°54'3.874"N, 18°21'11.597"E</p>	<p>oplocený dřevěný minikoutek pro nejmenší děti na travnatopísečném povrchu s krytým pískovištěm a pružinovými houpadly, vně koutku dřevěný čáp na kůlu a 2 lavičky ve stejném provedení</p>
<p>hřiště ul. Sv. Čecha (před bytovým domem 1127-1133)</p>	<p>49°54'7.190"N, 18°21'5.722"E</p>	<ul style="list-style-type: none"> - částečně oplocené asfaltové sportovní hřiště s mobilními brankami, basketbalovými koši a sloupky pro upevnění sítí

		<ul style="list-style-type: none"> - dřevěná věžová atrakce s pískovou dopadovou plochou v původním kruhovém pískovišti s nerezovou skluzavkou, prolézacím žebříkem a obloukovou lezeckou plošinou - původní kovové atrakce na travnatém povrchu (překlápěcí houpačky, průlezky)
<p>hřiště ul. Štefánikova – ul. Čáslavská (vnitroblok mezi ul Štefánikova a Čáslavská, tzv. „Zmija dvůr“)</p>	<p>49°54'10.252"N, 18°21'14.466"E</p>	<ul style="list-style-type: none"> - částečně oplocené sportovní hřiště s pružným akrylátovým povrchem, mobilními brankami a basketbalovými koši, ostatní mobilní vybavení (sloupy, sítě) uskladněno - dřevěná věžová atrakce s pískovou dopadovou plochou v původním kruhovém pískovišti s nerezovou skluzavkou, šplhací tyčí a lanovým žebříkem - původní kovové atrakce na travnatém povrchu (překlápěcí houpačky, průlezky s kačírkovou dopadovou plochou)
<p>hřiště D. k. nám. Budoucnosti (na boční straně náměstí, nedaleko kotelny K3)</p>	<p>49°54'15.848"N, 18°21'11.112"E</p>	<p>oplocený dřevěný dětský koutek v pískové dopadové ploše (dvouvěžová sestava s nerezovou skluzavkou, řetězovým schodištěm, lezeckou plošinou s lanem, madly pro ručkování, lanovým mostem, žebříkem + houpadla na pružině pro nejmenší děti)</p>
<p>hřiště ul. Kostelní (za Tágem)</p>	<p>49°54'14.472"N, 18°21'20.529"E</p>	<ul style="list-style-type: none"> - částečně oplocené sportovní hřiště s asfaltovým povrchem, mobilními brankami a basketbalovými koši - původní kovové atrakce na travnatém povrchu (překlápěcí houpačky, kulatá průlezka), pružinová houpadla s kačírkovou dopadovou plochou, pískoviště
<p>hřiště ul. Poděbradova (za nákupním střediskem Centrum)</p>	<p>49°54'8.355"N, 18°21'19.516"E</p>	<p>oplocený dětský koutek v kovovém provedení s kačírkovou dopadovou plochou (věžová sestava se skluzavkou, lezeckou stěnou a lanovým žebříkem, závěsné a překlápěcí houpačky, pružinové houpadlo)</p>

<p>hřiště D. k. tř. Dr. E. Beneše (na hlavní třídě v proluce vedle bývalého hotelu Grand)</p>	<p>49°54'8.652"N, 18°21'25.017"E</p>	<p>částečně oplocený dětský koutek s kačírkovou dopadovou plochou (centrálním prvkem je kovo-lanová průlezka „Atomium“, dále dřevěná věž bez stříšky s nerezovou skluzavkou, závěsné houpačky a houpadla na pružině)</p>
<p>hřiště D. k. ul. Alešova (za Hruškou ve vntrobloku ul. Alešova tř. Dr. E. Beneše)</p>	<p>49°54'8.652"N, 18°21'25.017"E</p>	<p>nový dětský koutek v provedení kov-plast na umělém povrchu (lanová prolézačka na centrálním nerezovém kúlu, věž bez stříšky s žebříkem a platovou skluzavkou, domeček a válcové průlezky, minikolotoč, závěsné houpačky), na vedlejší travnaté ploše kryté dřevěné pískoviště</p>
<p>hřiště ul. Bezručova – ul. Revoluční (u věžových domů 1143-45)</p>	<p>49°53'31.955"N, 18°21'38.316"E</p>	<ul style="list-style-type: none"> - původní kovové atrakce (průlezky) s kačírkovou a travnatou dopadovou plochou, pružinové houpadlo, pískoviště (u domu 1143) - travnaté hřiště s ukotvenými brankami, koš pro streetball na betonové ploše (u domů 1144 a 1145) - původní kovové atrakce na travnatém povrchu (závěsné a překlápěcí houpačky, průlezky, minikolotoč), pískoviště (u domů 1144 a 1145)
<p>hřiště D. k. Záblatí (parčík za hasičskou zbrojnicí u hřiště FK Slovan Záblatí)</p>	<p>49°52'59.158"N, 18°22'30.067"E</p>	<ul style="list-style-type: none"> - dřevěný dětský koutek s pískovou dopadovou plochou (dvouvěžová sestava s nerezovou skluzavkou, žebříkem, lezeckou plošinou, lanovým žebříkem, průlezkou a lanovým mostem) - na travnaté ploše pružinová houpadla, cvičební prvek (chůze) a původní kovové atrakce (minikolotoč, závěsné a překlápěcí houpačky s kačírkovou dopadovou plochou)
<p>hřiště ul. Tovární (mezi domy 426 a 428, u domu 429 a před MŠ Tovární)</p>	<p>49°53'42.468"N, 18°21'48.372"E</p>	<ul style="list-style-type: none"> - původní kovové atrakce na travnatém ostrůvku (kolotoč, překlápěcí houpačka), pružinové houpadlo, pískoviště (mezi domy 426 a 428) - původní kovové atrakce na travnatém povrchu (závěsné a překlápěcí houpačky, minikolotoče), pískoviště (u domu 429) - 2 částečně oplocená sportovní hřiště s asfaltovým povrchem: menší se sloupky pro upevnění sítí, větší s malými mobilními brankami a basketbalovými koši (před MŠ Tovární)

<p>hřiště D. k ul. Tovární (za domem 422-25)</p>	<p>49°53'45.609"N, 18°21'51.181"E</p>	<ul style="list-style-type: none"> - dřevěný dětský koutek v pískové dopadové ploše (dvouvěžová sestava s nerezovou skluzavkou, obloukovou průlezkou a lezeckou plošinou, lanovým žebříkem, lezeckou stěnou, lanovým schodištěm a mostem, madly pro ručkování) (za domem 422-25) - lanová dráha s kovovou konstrukcí o délce 40 m - travnatý fotbalový plácek s brankami
<p>hřiště ul. Mládežnická (Stavařov)</p>	<p>49°54'4.187"N, 18°22'14.154"E</p>	<ul style="list-style-type: none"> - nové kovové atrakce v pískové dopadové ploše – po revitalizaci lokality (závěsné houpačky, hnízdo, minikolotoč), - na travnaté ploše původní kovové atrakce s kačírkovou dopadovou plochou (závěsné houpačky, oblouková průlezka), houpačka hnízdo a pružinové houpadlo
<p>hřiště D. k. Skřečůň (v parčíku za restaurací U Keconě)</p>	<p>49°54'11.947"N, 18°22'41.606"E</p>	<p>dřevěný dětský koutek na pískové dopadové ploše (třívěžová sestava s nerezovými skluzavkami, mosty, lezeckými stěnami a plošinami, lanovým žebříkem; závěsné houpačky)</p>
<p>hřiště FIT areál Gliňoč</p>	<p>49°54'12.638"N, 18°22'59.059"E</p>	<ul style="list-style-type: none"> - na travnaté ploše uvnitř škvárového běžeckého oválu: fotbalové hřiště s pevnými bránami a volejbalové hřiště s kůly pro upevnění sítí - betonové hřiště s basketbalovými koši - tribuna (v kopci dřevěné lavičky na betonové podestě)
<p>hřiště D. k. Nová Ves (naproti restaurace Na Valech)</p>	<p>49°55'4.770"N, 18°22'30.748"E</p>	<p>částečně oplocený dřevěný dětský koutek v pískové dopadové ploše (dvouvěžová sestava s nerezovou skluzavkou a šplhací tyčí, žebříkem, lezeckou stěnou a plošinou, lanovým mostem, lanovou plošinou a lezeckou lanovou dráhou)</p>
<p>hřiště Kališok (u pláže Kališova jezera)</p>	<p>49°55'39.053"N, 18°20'53.111"E</p>	<ul style="list-style-type: none"> - pískové hřiště pro plážový volejbal s kůly pro upevnění sítí - na travnaté ploše fotbalový plácek s brankami, streetbalové koše - původní kovové atrakce na travnaté ploše (závěsné a překlápěcí houpačky, průlezky, kolotoč a minikolotoče) houpačka hnízdo, pískoviště

hřiště D. k. Starý Bohumín (v parčíku u Sokolovny)	49°55'2.095"N, 18°20'2.492"E	oplocený dřevěný dětský koutek v pískové dopadové ploše (dvouvěžová sestava s nerezovou skluzavkou, závěsným mostem, lezeckou stěnou a plošinami, žebříkem, lanovým žebříkem; překlápěcí a závěsné houpačky)
hřiště U tenisových kurtů St. Bohumín (za tenis. kurty SRK St. Bohumín)	49°54'57.254"N, 18°19'55.127"E	původní kovové atrakce na travnaté ploše (závěsné a překlápěcí houpačky, minikolotoč), streetballový koš
hřiště D. k. Vrbice (v parčíku R. Masného)	49°52'59.498"N, 18°19'12.007"E	- dřevěný dětský koutek v pískové dopadové ploše (dvouvěžová sestava s nerezovou skluzavkou, řetězovým schodištěm a lanovým mostem, madly pro ručkování, lezeckou plošinou a šplhací tyčí) - původní kovové atrakce na travnaté ploše (závěsné a překlápěcí houpačky, minikolotoč)
hřiště Vrbice (bývalé Sokolské hřiště)	49°52'54.664"N, 18°19'11.091"E	- travnaté fotbalové hřiště s pevnými bránami - hřiště s asfaltovým povrchem a košem pro streetball
hřiště D. k. Pudlov (za pomníkem vedle kaple sv. Izidora)	49°53'42.584"N, 18°19'57.802"E	nové dětské atrakce pro menší děti na travnatém povrchu: dřevěná věžička s nerezovou skluzavkou, lezeckou plošinou a šikmým lanovým žebříkem, nerezové atrakce – houpačka hnízdo, šeptanda, tabule s počítadlem, lezecká lanová atrakce, houpadlo na pružině
hřiště ul. Drátovenská (u Komunitního centra za mostem v Drátovnách)	49°53'42.584"N, 18°19'57.802"E	- fotbalový plácek s brankami s původně antukovým povrchem (nevyužívané, zarůstá trávou) - původní kovové atrakce na travnaté ploše (překlápěcí houpačky, minikolotoč)
hřiště Pastelka (u Bastien Café)	49°54'20.278"N, 18°21'17.704"E	dřevěný dětský koutek na travnaté dopadové ploše (věžička bez stříšky s totemem, plastovou skluzavkou, žebříkem, lezeckou stěnou, šikmou kladinou a šikmým lanovým žebříkem)
sportovní areál Na Faji	49°53'24.5"N 18°21'37.3"E	areál se skateboardovými a bikrosovými atrakcemi zejména pro sportující mládež, od června 2018 v areálu nové workoutové hřiště (workout je typ cvičení, které využívá váhu vlastního těla, rozvíjí sílu, vytrvalost i ohebnost, mezi základní cviky patří kliky, shyby, dřepy, dipy)

Město uzavřelo s firmou BM servis a. s. smlouvu o obstarání správy a údržby těchto veřejných městských hřišť a sportovišť. V jejím rámci jsou oprávněným revizním technikem prováděny pravidelné měsíční a roční kontroly stavu hřišť a jejich zařízení a následně dle stanovených priorit zejména z hlediska bezpečnosti postupně odstraňovány zjištěné závady a nedostatky. Od roku 2014 dohlíží správci a hlídači hřišť také na jejich provoz. Cílem je eliminace stížností občanů na vandalství, nepořádek a hluk často až do pozdních večerních hodin. Hlídači fungují od dubna do září a dohlížejí na dodržování provozního řádu hřišť v intervalu od 8 do 21 hodin. Nedodržování provozního řádu řeší s dotýčnými přímo na místě, případně si vyžádají asistenci městské policie. Svá zjištění týkající se poškození zařízení či přeplněných odpadkových košů neprodleně hlásí technickým službám - BM servisu. Náměty a stížnosti mohou také občané sami hlásit na dispečinku firmy BM servis (bezplatná linka 800 900 242, která je uvedena na provozním řádu u každého hřiště).

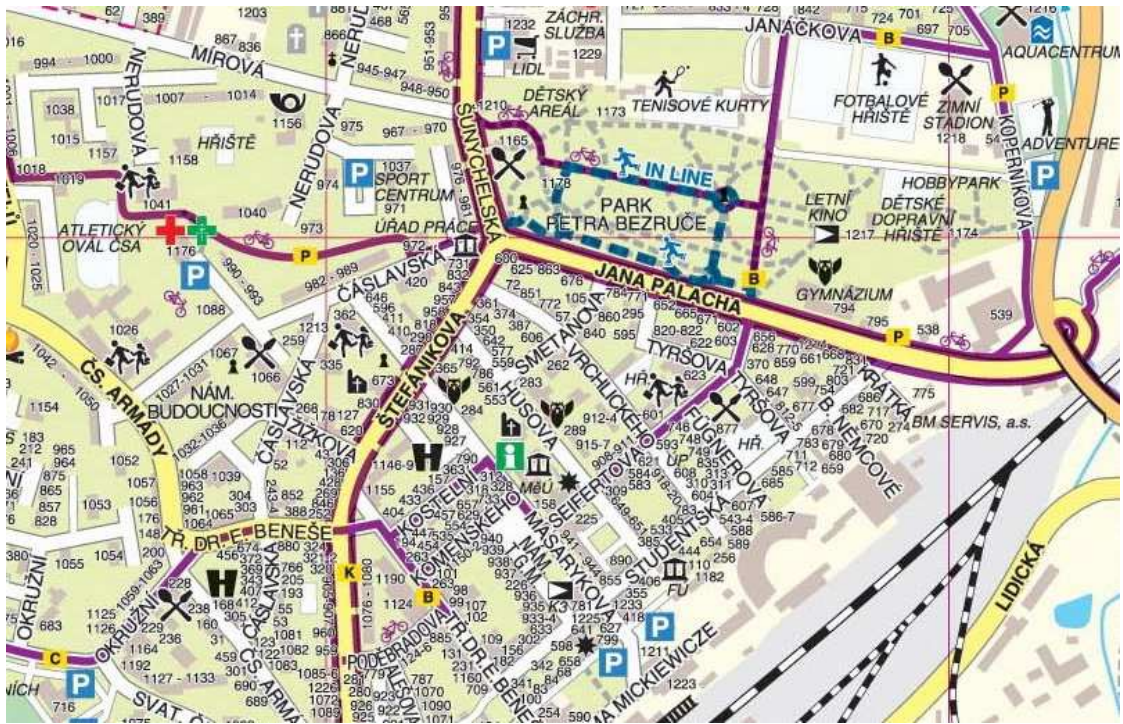
Sportovní areál Na Faji je na základně nájemní smlouvy provozován spolkem Mládež Bohumín.

7.4 Cyklotrasy



Název cyklotrasy	Charakteristika
Cyklotrasa A	Nejdelší jedenáctikilometrová trasa navazuje na rychvaldskou cyklotrasu k rybníku Skučák, vede přes les Březina v Záblatí kolem známé studánky, přes centrum Záblatí kolem kapličky, po Anenské ulici kolem sošky Sv. Anny a dále po Rychvaldské do Skřečoně, kde protíná mezinárodní cyklotrasu č. 56. Po ulici

	Míru pak překračuje skřečošský nadjezd a za Aquacentrem pokračuje po Koperníkově ulici a Šunychelské, kde na křižovatce s restaurací U Zlatého jelena opět protíná trasu 56 a pokračuje až ke Kališovu jezeru.
Cyklotrasa B	Osmikilometrová trasa navazuje na trasu od zámku v Rychvaldu, vede kolem rybníka Nový Stav, po Revoluční, Bezručové a Štefánikové kolem radnice, dále po Seifertové přes park Petra Bezruče a od Aquacentra směrem na Novou Ves, kde opět navazuje na trasu 56
Cyklotrasa C	Čtyřkilometrová trasa C vede cyklisty z Antošovic přes Odru na ul. Ostravskou, kde odbočuje na ulici Na Chalupách, po ulici Okružní, po tř. Dr. E. Beneše a kolem radnice dále po trase B k Aquacentru a Penzionu Ve věži.
Cyklotrasa D	Tříkilometrová trasa navádí cyklisty od polských hranic ze starobohumínského náměstí kolem farního kostela Narození Panny Marie na ulici Ovocnou, kde navazuje na trasu 56, vede kolem Kaple Andělů Strážných a na křižovatce s ulicí Šunychelskou po trase A opět vede k areálu společnosti BOSPOR.
Cyklotrasa P	Městská trasa je označena podle kaple Pustyňa. Začátek značení je u rozcestníku u Aquacentra, vede mezi Hobby parkem a skřečošským silničním lanovým mostem, kde procházejí trasy A a B. Trasa P vede kolem parku Petra Bezruče, křížuje trasu K přes ulici Štefánikovu a po cyklostezce přes sídliště kolem atletického stadiónu a ulici Osvoboditelů pokračuje po ulici P. Cingra směrem na Starý Bohumín. Přes lanovou lávku nad dálnicí D1 vede ke hřbitovu ve Starém Bohumíně, kde se nachází odbočka ke kapli Pustyňa. Trasa P končí ve Starém Bohumíně na náměstí Svobody, kde je rozcestí regionálních tras 56, 6257 a 6109, a kde rovněž začíná místní cyklotrasa D, která vede cyklisty opět k bohumínskému Aquacentru jinou trasou přes Bohumín-Šunychl po Ovocné ulici.
Cyklotrasa K	Cyklotrasa je nazývána „Kopytovská“, protože vede cyklisty z centra Nového Bohumína po cyklostezce na ulicích Štefánikova a Šunychelská do Bohumína-Šunychlu, kolem Kališova jezera do osady Kopytov. Na své trase mívá odbočky k zastavením s informačními tabulemi či odpočívkami vybudovanými v rámci naučné stezky přírodní památkou Hraniční meandry Odry Trasa končí u Olše v místě budoucí plánované výstavby lávky pro pěší a cyklisty přes Olši.



7.5 Bospor = společnost 100% vlastněná městem

Bospor je zkratka pro Bohumínské sportovní a relaxační centrum. Jde o unikátní centrum sportu a relaxace v centru města na ploše cca 4 hektarů. Centrum poskytuje kvalitní zázemí pro využití volného času pro všechny věkové kategorie od dětí až po seniory, rekreační i aktivní sportovce. Společnost Bospor zde provozuje zařízení sloužící k regeneraci a rekondici občanů nejen města a jeho širokého okolí.



Typ	Charakteristika
-----	-----------------

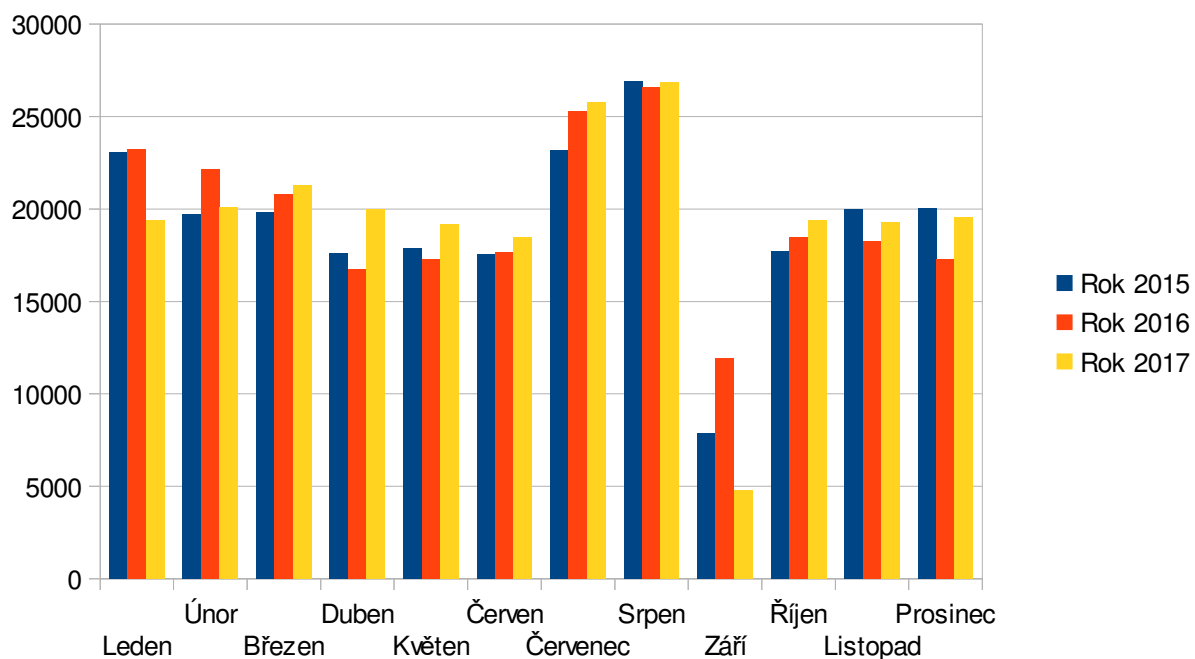
areálu/střediska	
Aquacentrum	Moderní aquacentrum Bohumín nabízí 25 metrový plavecký bazén, relaxační bazén, masážní trysky, chrliče, whirlpool, vodopád, venkovní bazén, tobogán o délce 48 metrů, dětské brouzdaliště a další atrakce.
Saunový svět	V saunové části areálu aquacentra jsou v provozu tři smíšené finské sauny (pro ženy i muže), tři infra sauny, parní sauna, venkovní whirlpool, srubová sauna a sudová (finská) sauna Diogenés. Ochlazování probíhá ve sprchách se studenou vodou, venku na čerstvém vzduchu (a v zimě na sněhu), ve venkovním ochlazovacím bazénku o udržované teplotě 7 °C nebo v odpočívárně při poslechu relaxační hudby. V prostoru sprch naleznete novou vodoléčebnou proceduru - Kneippův chodník nebo zážitkové sprchy.
Fitcentrum	Posilovna hotelového typu se nachází v prostorách aquacentra a je vybavená 7 cvičebními stroji. Cvičení probíhá individuálně, bez trenéra.
Adventure golf	Adventure Golf má celkem 18 drah, každá se rozprostírá na ploše 35 metrů čtverečních. Dráhy mají různé terénní nerovnosti, najdete zde vyvýšeniny, boule, vodní pasti nebo písečné bunkry podobně jako u klasického golfu. Dominantou celého hřiště, které má velikost 1 200 metrů čtverečních, je vodopád s potůčkem a dvěma jezírky.
Hřiště pro curling a pétanque	V areálu Adventure golfu můžete využít vedle golfových drah i tři pétanque hřiště (tři hřiště s tvrdým písečným povrchem o rozměrech cca 5 x 15 metrů), curling na koberci (hraje se na koberci o délce 10 metrů) a ruské kuželky.
Hřiště pro plážový volejbal	Mezi aquacentrem a zimním stadionem v areálu Adventure golfu mají příznivci plážového volejbalu možnost využít speciálně připravené hřiště pro tento sport. V období od dubna do září vždy denně od 9:00 do 21:00, nebo dle dohody.
Sportovní hala	Sportovní hala nabízí čtyři velká sportovní hřiště pod jednou střechou. Prvním je hřiště s polyuretanovým povrchem o rozměrech 20 x 40 metrů, které slouží basketbalu, volejbalu, házené, futsalu a florbalu. Na své si přijdou také badmintonisté, kteří mají k dispozici hned čtyři kurty. Navíc k této ploše náleží tribuna s kapacitou zhruba 200 míst. Hned vedle, pouze oddělené sítí, se nachází druhé sportoviště o stejných rozměrech. Liší se však od sebe v tom, že zde naleznou uplatnění

	<p>především fotbalisté a volejbalisté, jelikož k dispozici je v současnosti nejmodernější typ umělého trávníku - tzv. 5. generace. Třetí plochu tvoří tenisový kurt s akrylátovým povrchem. Ten odpovídá normám mezinárodní tenisové federace (ITF). Samostatně pak stojí sportovní sál, kde je další hřiště na badminton, přičemž tento prostor slouží také vyznavačům zumbi, aerobiku, jógy či jiných podobných aktivit.</p>
Hobbypark	<p>Volnočasový objekt s herní prvky je určen dětem od 1 do 18 let, podle typu atrakce. Najdete zde domečky, kolotoče, kládové houpačky, pružinová lavice, šplhací soupravu, řetízkové houpačky, lanovku a další atrakce. V roce 2009 byl Hobby park nově zrekonstruován.</p>
Mauglího stezka	<p>Dvouúrovňová lanová dráha je umístěna v areálu Hobbyparku v Parku Petra Bezruče. Lanová dráha o celkové délce 126 metrů je tvořena 6 dvouposchodovými věžemi z akátového dřeva vzájemně propojenými lanovými stezkami s různými typy překážek. Lanová dráha má 3 samostatné vstupy a 2 tobogány, skluzy z prvního i druhého patra věží.</p>
Fotbalový areál Pavla Srnička	<p>Stadion FK Bospor Bohumín, nesoucí název Fotbalový areál Pavla Srnička se nachází za Parkem Petra Bezruče, v těsné blízkosti zimního stadionu. Součástí je také objekt, kde se nachází kabiny fotbalistů, hokejistů a restaurace. Na stadionu je zastřešená tribuna pro 250 diváků. Společnost BOSPOR, spol. s r.o. přebrala správu tohoto areálu od ledna 2012.</p>
Zimní stadión	<p>Historie zimního stadionu sahá do 70-tých let minulého století, kde sloužil jako otevřené kluziště o rozměrech 60 x 30 m. V roce 2000 bylo realizováno zastřešení ledové plochy, tím došlo k vyššímu využití stadionu, prodloužení zimní sezony a větší efektivitě provozu. V roce 2011 byly instalovány nové mantinely s ochrannými skly a rozměr a kluziště je upraven na 29 x 59 metrů a v roce 2017 prošla generální opravou strojovna.</p>
Relax zóna	<p>Za fotbalovými hřišti, v blízkosti ulice Janáčkovy, se rozkládá na ploše cca 1 hektaru plocha pro volnočasové aktivity občanů nazvaná Relax za parkem. Plocha je zdarma přístupná pro širokou veřejnost a slouží pro jednotlivce, sportovní oddíly i zájmové skupiny obyvatel všech věkových kategorií. Plocha je celoročně upravovaná, přístupná z parku Petra Bezruče i přilehlé ulice Janáčkovy. V zadní části plochy bylo z více jak 1 000 ks habrů vysázeno unikátní bludiště, která má velikost</p>

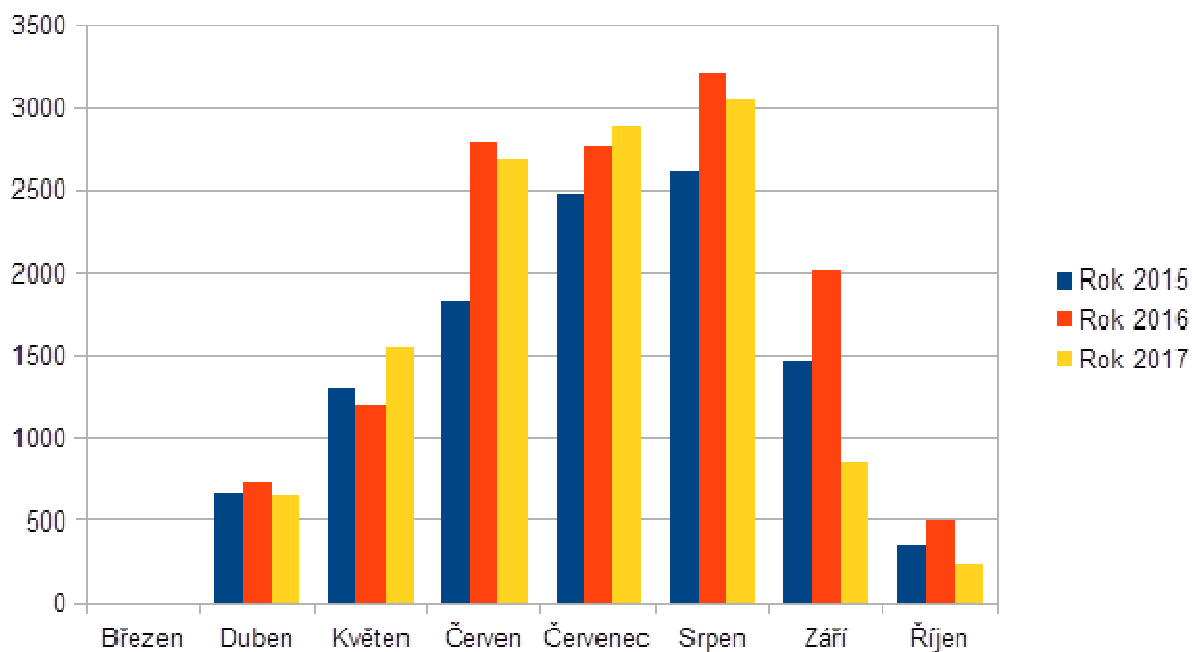
25 x 25 metrů a pro veřejnost bude otevřeno na jaře roku 2018. Plochu je možno využívat pro kopanou, frisbee, jezdecké nebo rybářské soutěže, aerobik pod širým nebem, atletické disciplíny nebo jen tak pro zábavu dětí a mládeže.



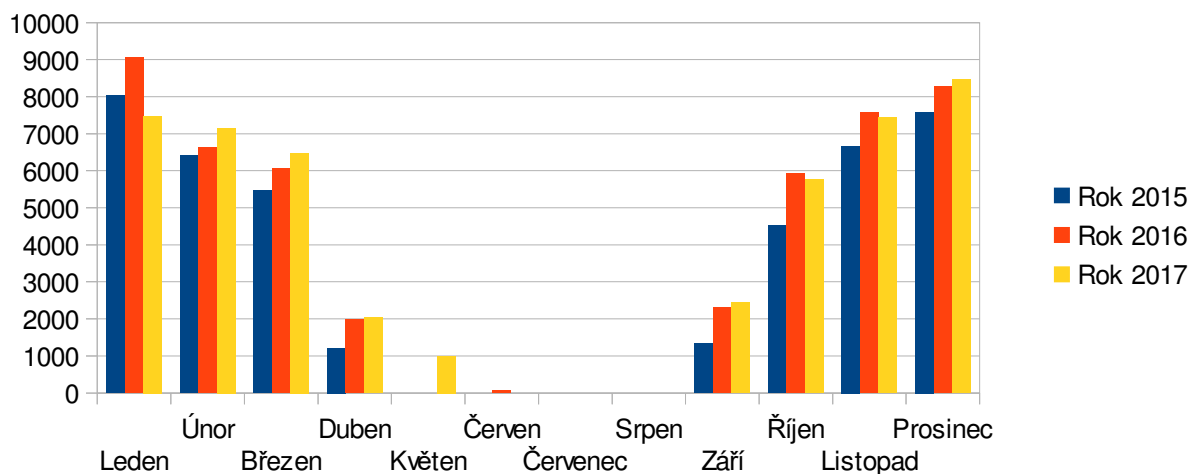
V roce 2017 prošlo turnikety Aquacentra 234 tisíc návštěvníků, přičemž největší návštěvnost byla v měsících červenec a srpen.



V roce 2017 byl areál Adventure golfu pro veřejnost otevřen od měsíce dubna do konce října. V tomto roce navštívilo Adventure golf 11 936 návštěvníků, přičemž nejvyšší návštěvnost byla dosažena v srpnu.



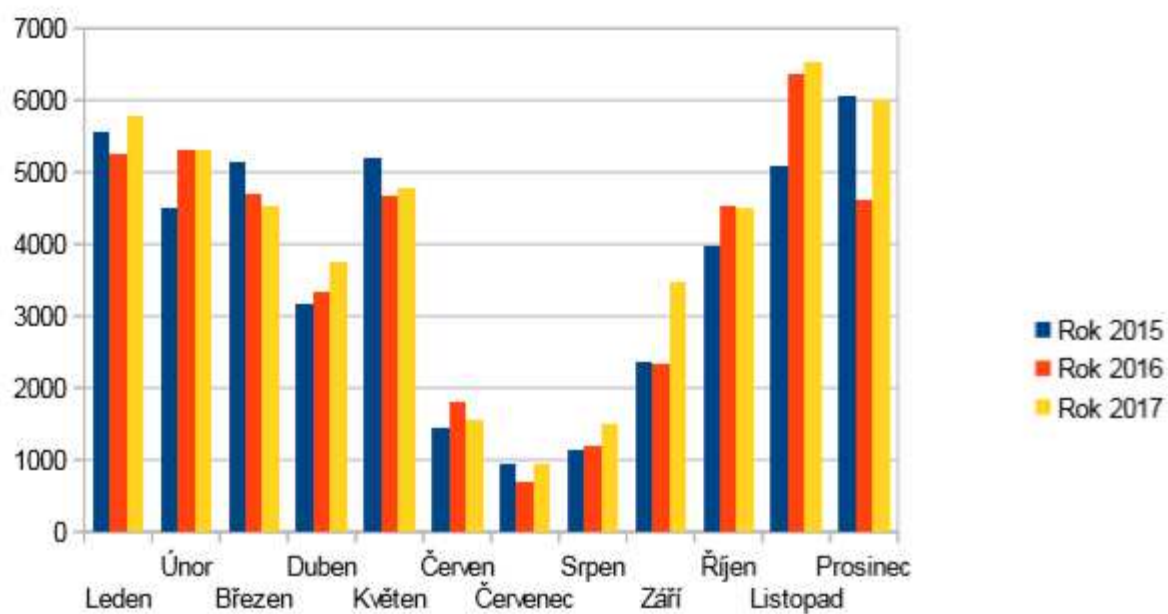
V zimní sezóně navštívilo Bosphor arénu 48 220 návštěvníků, což je o 0,73% více



oproti roku 2016, přičemž nejvyšší návštěvnost byla v měsících leden a prosinec.



V roce 2017 navštívilo sportovní halu doposud nejvíce návštěvníků od doby otevření a to 48 698 osob.





7. 6 Sportoviště v majetku klubů a jednot

Název a sídlo klubu	Charakteristika sportoviště	Plánované opravy a investice
<p>T. J. Sokol Bohumín Fügnerova 877 Bohumín-Nový Bohumín www.sokol-bohumin.cz</p>	<ul style="list-style-type: none"> - areál Kuželna: venkovní areál se 2 antukovými volejbalovými kurty a multifunkčním hřištěm s umělým povrchem, tribunami, sportovním a sociálním zázemím; ve vnitřních prostorách kuželna se 4 certifikovanými drahami a sociálním zázemím - tenisový areál v parku P. Bezruč se sedmi antukovými tenisovými dvorci, tribunou, sportovním a sociálním zázemím 	<p>Oprava sportovního a sociálního zázemí venkovního areálu na Kuželně (altán), oprava povrchu Oranžového hřiště (umělá tráva), rekonstrukce topného systému na kuželně, zateplení budovy s kuželnou, rekonstrukce půdních prostor, opravy kurtů na tenis i na volejbal</p>
<p>T. J. Sokol Záblatí Sokolská 245 Bohumín-Záblatí http://www.tj-sokol-zablati.cz/</p>	<p>tělocvična v budově sokolovny se sportovním a sociálním zázemím, asfaltové hřiště</p>	<p>přebroušení parketové podlahy tělocvičny, oprava plotu areálu, oprava zpevněných ploch, revitalizace zeleně, výměna krytiny na střeše sokolovny</p>
<p>TJ Viktorie Bohumín Slezská 116 Bohumín-Starý Bohumín</p>	<ul style="list-style-type: none"> - tělocvična a posilovna v budově sokolovny se sociálním zázemím + venkovní oddechový areál s antukovým volejbalovým kurtem - samostatný fotbalový areál s travnatým hřištěm a zázemím 	<p>generální oprava střechy sokolovny, oprava podlahy tělocvičny, revitalizace zeleně</p>

FK Slovan Záblatí Sokolská 59 Bohumín-Záblatí www.slovanzablati.cz	travnaté fotbalové hřiště se zděnou tribunou včetně sportovního a sociálního zázemí	modernizace objektu bufetu, včetně srovnání terénu, revitalizace zeleně včetně nového systému zavlažování trávníku
---	---	--

7. 7 Komerční sportoviště

Jméno/Název zařízení	Adresa	Sportovní aktivity	Zdroj informací
Studio Klára 2	Komenského 629, Bohumín-Nový Bohumín	alpining, bosu, fitbox, fitness, jumping, kruhový trénink, pilates, posilovna, sauna, spinning, tabata, zumba	www.studio-klara.cz
Fit Darja	Šunychelská 1159, Bohumín-Nový Bohumín	běh na pásu, fitness, posilovna	www.fitdarja.cz
Restaurace RIO Club	Koperníkova 1224, Bohumín-Nový Bohumín	bowling, stolní fotbal, trampolína	www.rioclub.cz
Restaurace Zlatý Jelen	Šunychelská 187, Bohumín-Šunychl	bowling	-
BC BAR „Sportovka“	Čáslavská 1067	billiard, šipky	bcbar.webnode.cz

8. Nejvýznamnější sportovní akce ve městě

Termín konání	Název akce	Pořadatel
leden	BHLA – Bohumínská hokejová liga amatérů (10 – 03)	HC 2000 Bohumín
	Bohumínská městská liga v kuželkách (01 – 12)	T. J. Sokol Bohumín
	Rainbow Winter – mezinárodní ultimate frisbee turnaj	1. SC BOHUMÍN 98
únor	Fotbalové halové turnaje mladších a starších žáků	FK Bospor Bohumín
	Turnaj v sálové kopané, Turnaj v nohejbale trojic	T. J. Sokol Bohumín
březen	Bohumínský benchpress	TJ Viktorie Bohumín
	Relax jóga s Petrem Berkou	Aerobic club Bohumín
	Malá cena Bohumína v judo – jarní	JUDO Bohumín
	Běh do schodů Penzionu ve věži	Bospor
duben	Velikonoční hokejový turnaj mládeže	HC BOSPOR Bohumín
	Šprtec-tour Bohumín (03 – 04)	T. J. Sokol Bohumín
květen	Zahájení BMVL (Bohumínská městská volejbalová liga)	T. J. Sokol Bohumín

	Běh ulicemi města	AK Bohumín
	Mistrovství Moravy a Slezska dorostu a juniorů v kulturistice, bodyfitness a physique	KO Fitness centrum Šembi Bohumín
	Mezinárodní šachový turnaj OPEN BOHUMÍN 2018	Šachová škola Bohumín
	Memoriál M. Sdukose v benchpressu	OK FAJA BOHUMÍN
	Z Bohumína do Bohumína – turistický pochod	KČT, odbor Tramp Bohumín
	Bohumínský turnaj a Liga žactva v malé kopané	TJ Sokol Bohumín
červen	Mezinárodní crossfitový závod žactva	SK CWG Bohumín
	Narozeniny skateparku	Z. S. Mládež
	Alpský traverz nad Odrou	ČSS, ZO 7-0, Orcus
	Bohumínské čtyřhry – tenisový turnaj	SRK Starý Bohumín
	Mistr. Moravy družstev v silovém trojboji Bohumínský silák Přátelský fotbalový turnaj na Viktorce	TJ Viktorie Bohumín
červenec	Velká cena Bohumína	Klub sportovní lovecké střelby Bohumín
	Letní turnaj v malé kopané Letní turnaj dvojic v kuželkách	T. J. Sokol Bohumín
srpen	Rekreačně-recesistický závod dračích lodí	Spolek Přátel bohumínské historie
září	Mezinárodní Velká cena Bohumína ve vzpírání mládeže	SKV Bonatrans Bohumín
	Orange Cup – volejbalový turnaj smíšených družstev Sokol CUP v malé kopané	T. J. Sokol Bohumín
	City Cafe Open – florbalový turnaj žáků	1. SC BOHUMÍN 98
	Za krásami podzimu turistický pochod	KČT, odbor Tramp Bohumín
říjen	Plavecká soutěž měst	Bospor
	MČR v klasickém silovém trojboji	TJ Viktorie Bohumín
	40 let zimního stadionu v Bohumíně	HC BOSPOR Bohumín
	VCB v běhu na 60 m a skoku o tyči	AK Bohumín
	Plavecké závody bohumínských škol	PK Bohumín
listopad	Bruslí celé město	HC BOSPOR Bohumín
	Malá cena Bohumína v judo - podzimní	JUDO Bohumín
	Memoriál Miloše Freitagova ve stolním tenisu	TJ Sokol Záblatí
prosinec	Turnaj mistrů města Bohumín ve sportovním kulečnicku	BC Bohumín
	O pohár B98 – florbalový turnaj mužů	1. SC BOHUMÍN 98
	Vánoční turnaje ve volejbalu, sálové kopané a kuželkách	T. J. Sokol Bohumín
	Silvestrovský běh	AK Bohumín



9. Formy podpory sportu ve městě

9.1 Přímá finanční podpora

- na sportovní akce
- na činnost sportovních organizací
- na podporu vrcholového a výkonnostního sportu
- na údržbu a rozvoj sportovišť, která nejsou v majetku města
- na údržbu a provoz a rozvoj sportovních zařízení v majetku města

Dotace spolkům:

Účel podpory	2016	2017	2018
na činnost sportovním spolkům	5 051 000	5 528 000	5 742 000
na akce se sportovním zaměřením	695 000	879 000	cca 1 150 000*

na opravy a investice	319 000	159 000	cca 300 000*
Celkem	6 065 000	6 566 000	7 192 000

* dle předpokládaného čerpání



Dotace pro BOSPOR:

	2016	2017	2018 *)
neinvestiční dotace DHIM + opravy v Hobby parku	9 583 000	9 726 000	10 984 000
investiční dotace investice do Hobby parku	2 974 000	800 000	500 000

*) dle schváleného rozpočtu



Odkaz - programy poskytování dotací v aktuálním roce:

<https://www.mesto-bohumin.cz/cz/radnice/zasady/>

- Program poskytování dotací z rozpočtu města Bohumín neziskovým zájmovým a církevním organizacím pro rok 2018
- Program poskytování dotací na zkvalitnění výuky, sportování a zdraví dětí a mládeže pro rok 2018

9.2 Technická podpora

- údržba, provoz a rozvoj stávajících sportovních zařízení, která jsou v majetku města
- výstavba chybějících sportovních zařízení, která splňují sportovně technické parametry sportovišť
- údržba parků, veřejných ploch, stezek apod. pro volně organizované či

neorganizované sportování

9.3 Propagační forma podpory

- zveřejňování pořádaných sportovních akcí prostřednictvím webových stránek města, OKA, kabelové televize T.I.K., odpadového kalendáře, vývěsek města apod.
- zveřejňování významných sportovních výsledků a úspěchů dosažených sportovními
- stimulace ke sportu na školách

9.4 Koordinační a organizační forma podpory

- podpora sportovním klubům a organizacím při získávání pořadatelství významných sportovních akcí
- podpora sportovním klubům a organizacím při významných jednáních s potencionálními sponzory
- metodická podpora při získávání dotací na projekty v oblasti sportu z jiných zdrojů (státní dotace, granty kraje, EU apod.)



9.5 Společenská forma podpory

- přebírání záštity nad významnými sportovními akcemi ve městě, umožnění užívání symbolů města
- ocenění úspěšných spolků a jednotlivých sportovců a družstev v projektu Osobnost města Bohumína
- možnost bezplatného poskytnutí reprezentačních prostor radnice pro společenské události spojené s konáním významných sportovních akcí

10. Cíle a záměry v oblasti sportu na období 2018-23

10.1 Rozvoj sportovně relaxačního areálu společnosti Bospor

Rozšiřování zázemí a vybavenosti areálu

- vybudování parkoviště pro cca 40 aut (místo stávajících šaten HC)
- oprava stávající odstavné plochy u zimního stadionu
- otevření přírodního bludiště (vstupní brána)
- propojení nové relaxační zóny s parkem Petra Bezruče
- nové stánky pro občerstvení v Hobby parku
- architektonické řešení bazénové haly vč. provedení potřebných oprav (dlažba, osvětlení – stropní, podvodní, malby)
- generální oprava potrubních rozvodů rekreačního bazénu
- parkoviště v ul. Koperníkova – naproti stávajícím šatnám zimního stadionu u Adventure golfu (nová parkovací místa pro návštěvníky Hobby parku, golfu)
- vybudování pergoly v areálu golfu místo stávajícího stanu

Modernizace sportovní haly

- vybudování dělicí stěny k odhlučnění tenisového kurtu a osvětlení sportovišť

Modernizace zázemí zimního stadionu

- přístavba šaten k ZS ze západní strany
- demolice stávajících šaten HC
- nová tribuna ZS
- provedení statického posudku přístavby ZS (průnik vlhkosti do vnitřního objektu)

Doplňování areálu o další sportovní a volnočasové aktivity

- rozvíjení fitness aktivit (kruhové tréninky, tabata a jiné ...)

Rozvíjení wellness aktivit

- rozšiřování saunového světa
- modernizace sociálního zařízení (sprchy, šatny, odpočinková místnost)

Provozování Sportcentra na sídlišti (badminton, squash, horolezecká stěna, cvičební sál pro kruhové tréninky- aerobik a další)



10.2 Hlavní oblasti budoucího rozvoje sportu

V následující části jsou vymezeny hlavní směry budoucího rozvoje sportu v Bohumíně, jejichž realizace by měla být v souladu s mottem Sport jediná droga ve městě:

- *podpora a rozvoj sportovních klubů*

Budoucí podpora organizovaného sportu by měla mít více stimulující charakter, který však bude respektovat samostatnost klubů. Cílem je vytvářet podmínky pro zvyšování členských základů organizovaného sportu. Výše dotací alokovaných do spolkového sektoru by měly souviset s členskou základnou mládeže, finanční náročností sportu a úspěchy sportovních oddílů.

- *podpora sportovních akcí*

Na významu budou postupně nabývat sportovní akce, ať už budou pořádány soukromým, spolkovým nebo veřejným sektorem. Smyslem podpory sportovních akcí by neměla být jen samotná sportovní činnost realizovaná v rámci konání akce, ale přilákání širší veřejnosti a využití akce ke zvýšení budoucího zájmu o sport u obyvatel napříč věkovými kategoriemi.

- *rozvoj sportovní infrastruktury*

Primárním cílem je udržování vysoké úrovně páteřní infrastruktury pro sport v areálu Bosporu. Dále udržovat a nadále rozvíjet vybavení a zázemí tělocvičen, dvorů a sportovišť škol, dětských hřišť a plácků ve městě. Finančně podpořit údržbu a obnovu

sportovních areálů v majetku spolků.

- *řízení lidských zdrojů*

Nadále vytvářet pozitivní vnímání sportovních aktivit u občanů města. Úzce spolupracovat a oceňovat členy vedení sportovních klubů, trenéry, asistenty, cvičitele a významné sportovce. Cílem je využít sport pro rozvoj komunitního života, a to zejména na lokální úrovni.



11. Závěr

Dokument byl vypracován na základě ustanovení § 6 zákona č. 115/2001 Sb., o podpoře sportu, jehož novela z roku 2016 nabyla účinnosti dne 1. 1. 2017. Koncepce sportu města Bohumín je otevřeným dokumentem, který se může měnit či doplňovat v závislosti na prioritách a potřebách města.

Tato Koncepce rozvoje sportu byla schválena zastupitelstvem města Bohumína na jeho zasedání dne 11. června 2018 usnesením číslo 327/25.