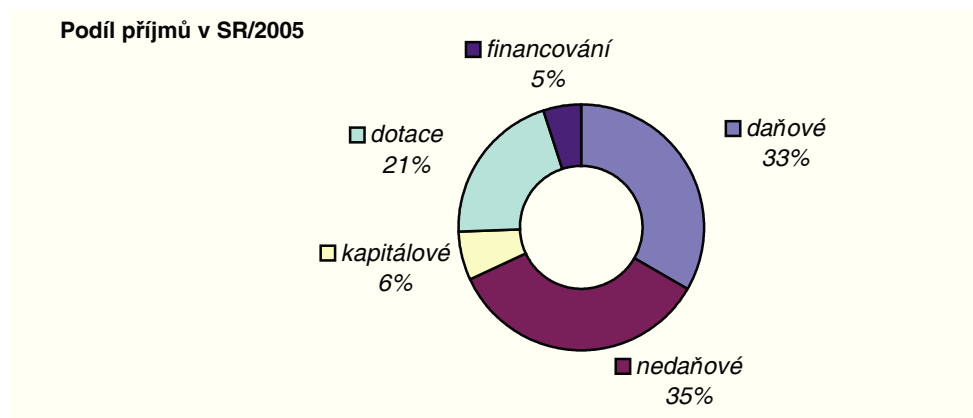


Rožpočet příjmu města Bohumín pro rok 2005

Příjmy	S/2002	S/2003	S/2004	Rožpočet 2005
Daňové	154 749	169 982	187 646	181 944
Nedaňové	197 579	199 676	197 481	190 346
Kapitálové	14 629	25 696	17 574	35 317
Vlastní příjmy	366 957	395 354	402 701	407 607
Dotace	130 810	209 414	236 471	113 401
Celkem po konsolidaci	497 767	604 768	639 172	521 008
Financování	2 693	717	27 192	26 917
Úhrn zdrojů	500 460	605 485	666 364	547 925

(za r. 2002-2004 je skutečnost)



1.1. Daňové příjmy

Místní a správní poplatky jsou navrženy na základě vývoje r. 2004. Co se týká příjmu z daní, zde navrhuje zvýšení těchto příjmu jednak dle predikce celostátních výnosů daní, dle novel zákonů a v neposlední řadě na základě jejich vývoje. Navyšujeme položku za odnětí půdy ze zemědělského půdního fondu (ZPF), které souvisí s dálnicí.

1.2. Nedaňové příjmy

Tyto příjmy úzce navazují na výdaje s nimi spojené. Jedná se o příjmy z vlastní činnosti města, z nájmu (dle uzavřených smluv), z pokut (dle rozhodnutí), ze služeb v rámci BF, které se vyúčtovávají s nájemníky. U odborů ŠKaS a sociálního je stanovena výše odvodu odpisů ve vazbě na odpisové plány příspěvkových organizací, a to z nemovitostí. Součástí příjmu jsou i příjmy z fondů rozvoje bydlení za splátky půjček a úroků.

1.3. Kapitálové příjmy

V rožpočtu jsou zahrnuty splátkové prodeje za plynárenská zařízení, za kotelny SBD a za čistírnu odpadních vod. Největší objemy tvoří prodeje pozemků, a to především pod D/47 a supermarket. V rožpočtu města nejsou dosud zahrnuty prodeje bytů a objektů, kde v případě jejich realizace, budou tyto příjmy zahrnuty do rožpočtu v rámci úprav. Na základě zkušeností s těmito prodeji nechceme navrhnout nejisté příjmy. Tyto příjmy dále obsahují příjmy z budoucího prodeje kanalizačních přivaděčů a příjem od BMN, a.s. za prodej investičního majetku.

1.4. Dotace

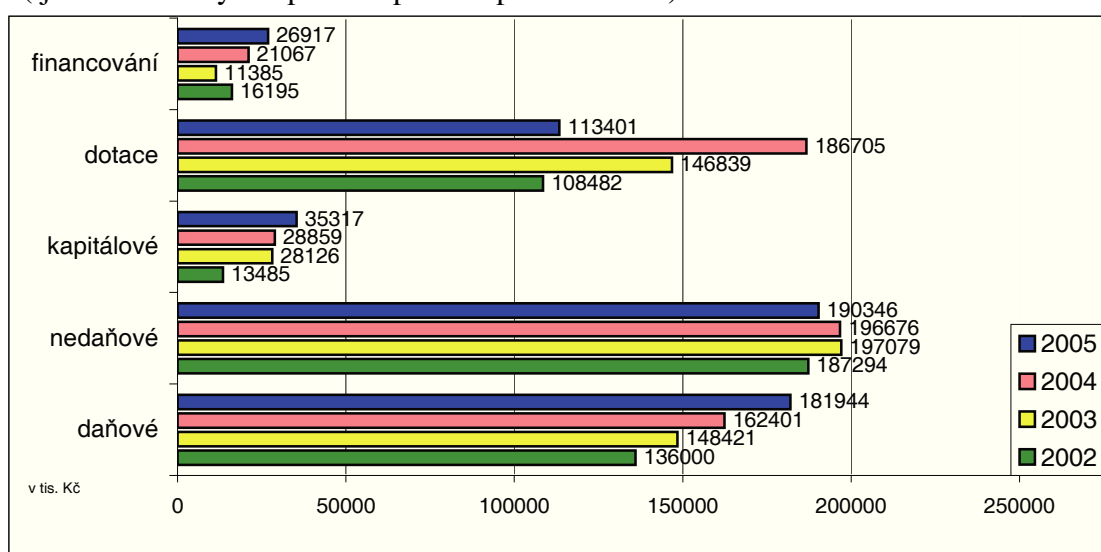
Systém financování v rámci souhrnného finančního vztahu ke státnímu rozpočtu (SR) zahrnuje

- výkon státní správy v rozsahu správní agendy a počtu obyvatel správního obvodu,
- školství, částečné financování výdajů na 1 žáka v MŠ a ZŠ ve výši 1 221,- Kč,
- ústav sociální péče, zde jde o částečné financování výdajů na místo ve výši 43 780 Kč,
- dávky sociální péče, představují největší položku a plně vykrývají požadavky města,
- výkon zřizovatelských funkcí převedených z OkÚ.

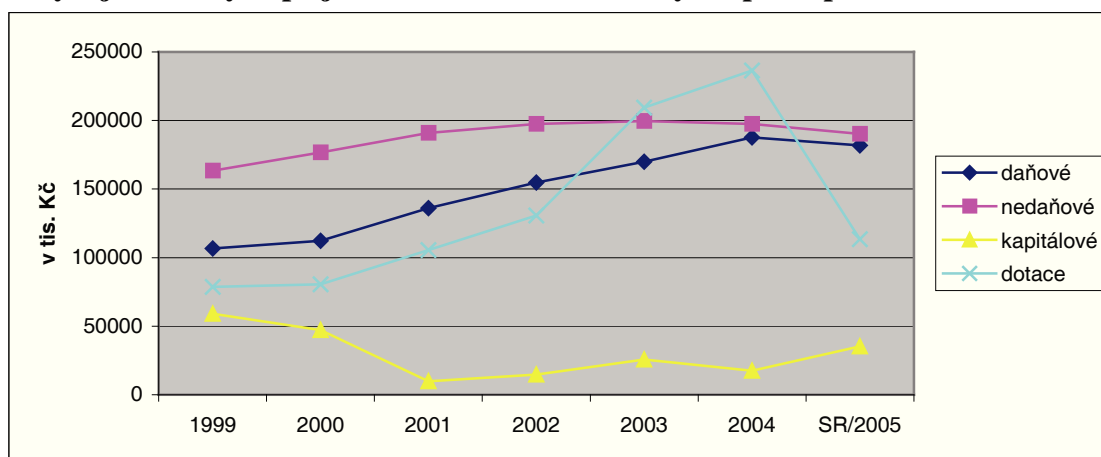
Dále je do rozpočtu zahrnuta účelová investiční dotace (schválena ve SR 2005) v objemu 10,8 mil. Kč na přístavbu šaten zimního stadionu a na parkoviště ul. Husova.

V grafickém zpracování Vám předkládáme

1/ Vývoj schvalovaných rozpočtů příjmů na prosincových jednáních (tj. bez následných úprav rozpočtu v průběhu roku)



2/ Vývoj skutečných příjmů 1999-2004 a schválený rozpočet pro rok 2005

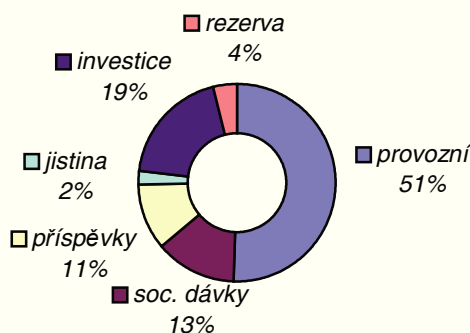


Snížení dotací je zapříčiněnou změnou financování mezd ve školství. Již tato dotace nebude procházet městem. V rozpočtu jsou zapojeny pouze dvě mimořádné účelové dotace. O další dotace budeme usilovat v průběhu roku. Kapitálové příjmy zahrnují prodej pozemků pod D/47. Daňové příjmy zaznamenávají neustálý nárůst, ale v rozpočtu 2005 ještě není zahrnuta daň z příjmu města za r. 2004.

Rožpočet vřdajř mřsta Bohumřn pro rok 2005

Vřdaje	S/2002	S/2003	S/2004	Nřvřh SR/2005
Neinvestiřnř	275 221	284 685	297 270	277 513
Sociřlnř dřvky	63 414	77 333	76 411	73 288
Přřspřvky neinvestiřnř	76 885	126 084	147 092	58 522
Kapitřlovř, vř. inv. přřspřvkř	63 763	111 072	137 999	105 106
Rezerva				20 800
Celkem	477 283	599 174	658 772	535 229
Financovřnř	12 453	6 311	7 592	12 696
řhrn vřdajř	491 736	605 485	666 364	547 925

Podřl vřdajř SR/2005



2.1. Břžnř, neinvestiřnř vřdaje zahrnujř vedle řinnostř střtnř sprřvy i samosprřvnř řinnosti u jednotlivřch odborř Mřř, např. v oblasti řdrby, dopravnř obsluhy, vzhledu mřsta, veřejnřho osvřtlenř, pohřbnictvř, sdřlovacřch prostředkř apod.. Pod organizařnřm odborem jsou vřdaje na řinnost mřstnřch zastupitelskřch orgřnř (rada, vřbory, komise) a na řinnost mřstskřho řřadu (6171), kterř zahrnujř osobnř (mzdovř vřdaje pro aparřt Mřř a pečovatelskou sluhy) a vřcnř - provoznř vřdaje. Jsou zde opřt zahrnuty vřdaje fondř rozvoje bydlenř, a to předevřm na přřjcky obřanřm pro opravy jejich rodinnřch domř dle dřřve schvřlenřch Zřsad.

2.2. Neinvestiřnř přřspřvky a dotace

Tato oblast zahrnuje přřspřvky přřspřvkřm organizařm (PO) a spoleřnostř BOSPOR, s.r.o. a Bohumřnskř mřstskř nemocnici, a.s., jejichy zřřizovatelem a zakladatelem je mřsto. Souřastř přřspřvkř PO jsou vedle přřspřvkř na řinnosti i přřspřvky na odpisy dle odpisovřho plřnu schvalovanřho radou mřsta (řast je urřena zpřt k odvodu mřstu, kterř zajiřřuje opravy nemovitostř). Ostatnř přřspřvky do oblasti kultury, sociřlnř, třlovřchovy a sportu budou dle jednotlivřch poaydavekř schvalovřny v radě mřsta a v zastupitelstvu mřsta dle schvřlenřch Zřsad.

2.3. Kapitřlovř vřdaje (investice)

Tyto vřdaje budou vynaloeny předevřm na stavebnř investice a projektovou dokumentaci, kterř zajiřřuje hlavně odbor investicnř dle Investicnř koncepce. Rozpis těchto akcř je přřlozen. Dalř kapitřlovř vřdaje jsou zahrnuty pod jednotlivřmi odbory a představujř vřdaje jednak na stavebnř investice menřřho charakteru a dře na vřkupy pozemkř a objektř, nřkup strojř, zařřzenř a nehmotnřho majetku. Souřastř jsou i investicnř přřspřvky, dotace a přřjcky poskytovanř z fondř rozvoje bydlenř obřanřm na rekonstrukce domř.

3. Financování

- 3.1. Součástí Financování jsou **doplňkové příjmy ve fondu rezerv a rozvoje (FRR)**, tzn. vlastní zdroje města, které se tvoří z přebytků minulých let a ze splátek jistin od jiných subjektů, kterým město v minulosti půjčilo finanční prostředky. Tyto zdroje budou využity k vyrovnaní rozpočtu města (především investic), včetně krytí rezervy města. Součástí příjmů jsou i cizí zdroje, a to zastupitelstvem schválený bezúročný úvěr na výstavbu kanalizačních přívaděčů (z r. 2004) a úvěr na stavební úpravy vodárenské věže.
- 3.2. Zahrnuje rovněž **výdaje města** vynaložené na úhrady splátek jistin za dříve přijaté půjčky a úvěry. Vyšší splátky jistin zahrnují doplatek půjčky ve výši 4,7 mil. Kč (nad běžnou splátkou 5,4 mil.) pro MF za ČOV v návaznosti na prominutí části pohledávky v objemu 33,1 mil. Kč a celkové vypořádání této pohledávky do 15. září 2005. Celkově tyto výdaje ve výši 12 696 tis. Kč zahrnují jistiny pro MF za ČOV 10 146 tis. Kč, pro MMR-program PANEL 1 750 tis. Kč a pro ČMZRB-přivaděče 800 tis. Kč
- 3.3. Dále se zde promítají **příjmy nebo odvody (výdaje) do fondů města** (fondy rozvoje bydlení, sociální fond), a to v návaznosti na jejich výsledek hospodaření, tj. rozdíl mezi rozpočtem příjmů a výdajů daného fondu. Tyto fondy hospodaří na samostatných účtech.

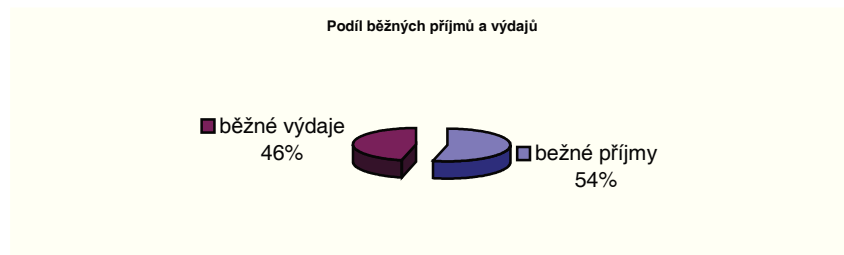
4. Rozpočtovaná rezerva města

Je navržena v objemu 20 800 tis. Kč, tj. 3,8 % z celkového rozpočtu. Je určena na spoluúcast při realizaci akcí dotovaných ze státního rozpočtu nebo státních fondů a na mimořádné výdaje, příp. nenaplňování příjmů města.

Zhodnocení rozpočtu:

Provozní přebytek v rozpočtu 2005 představuje + 65 568 tis. Kč	Investiční schodek v rozpočtu 2005 Představuje - 71 685 tis. Kč Částečně je vykrýván úvěrem v částce 20 642 tis. Kč Zbývá dokrýt provozním přebytkem ve výši - 51 642 tis. Kč
---	---

Po zafinancování investičních potřeb z provozního přebytku nám zůstane 14 525 tis. Kč, kterými kryjeme část rezervy města a zbytek rezervy je vykryt fondy ve financování v objemu 6 275 tis. Kč.



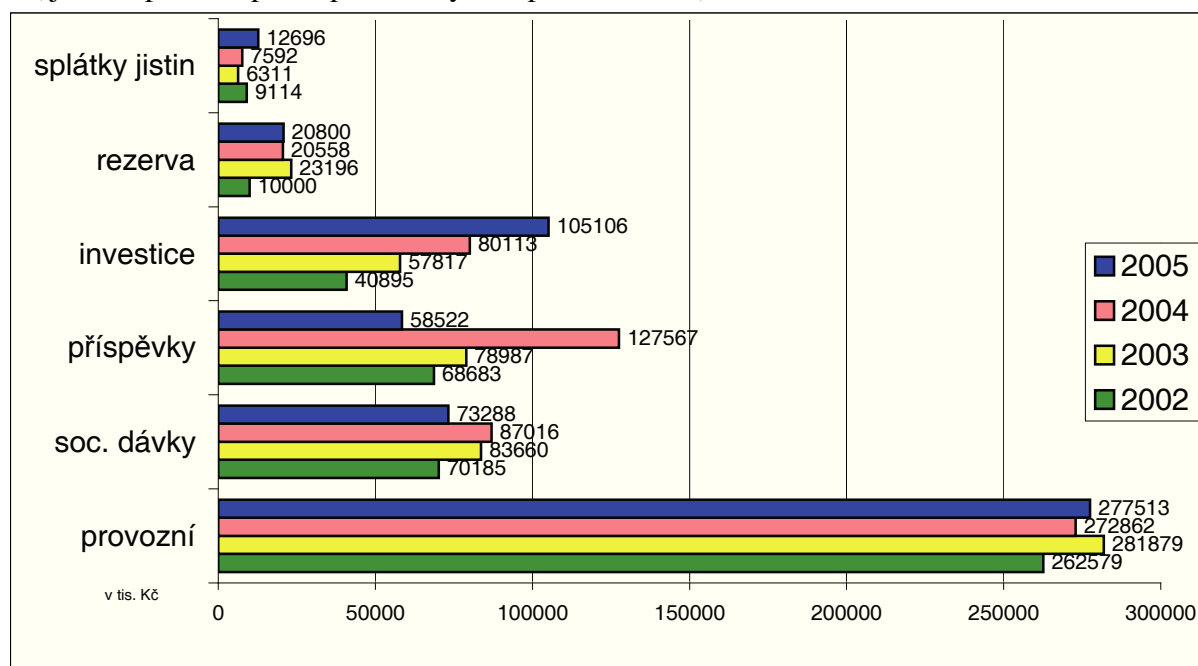
Hospodaření v rámci bytového fondu (BF) je i nadále vyrovnané s tím, že město hraří (mimo příjmy z BF) zástavbu proluky na Tř. E. Beneše.

v tis. Kč

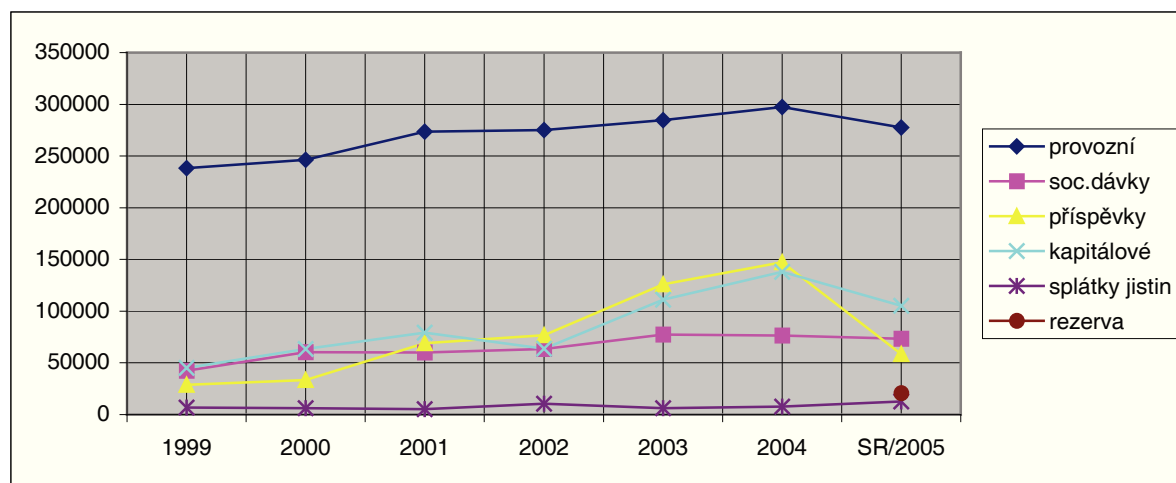
Příjmy	Celkem	Z toho: služby	nájem a ostatní	Nad rámec BF z prostředků města	
- u BMS	150 344	89 000	61 344		
Celkem	150 344	89 000	61 344		
Výdaje	Celkem	služby	údržba a ostatní	investice	investice
- u BMS	116 522	89 000	27 522		
- u od. investičního	32 000		19 750	12 250	5 000
- u odb. finančního	1 822		1 822		proluka Tř. E Beneše
Celkem	150 344	89 000	49 094	12 250	

V grafickém zpracování Vám předkládáme:

1/ Vývoj schvalovaných rozpočtů výdajů na prosincových jednáních (tj. bez úprav rozpočtu prováděných v průběhu roku)

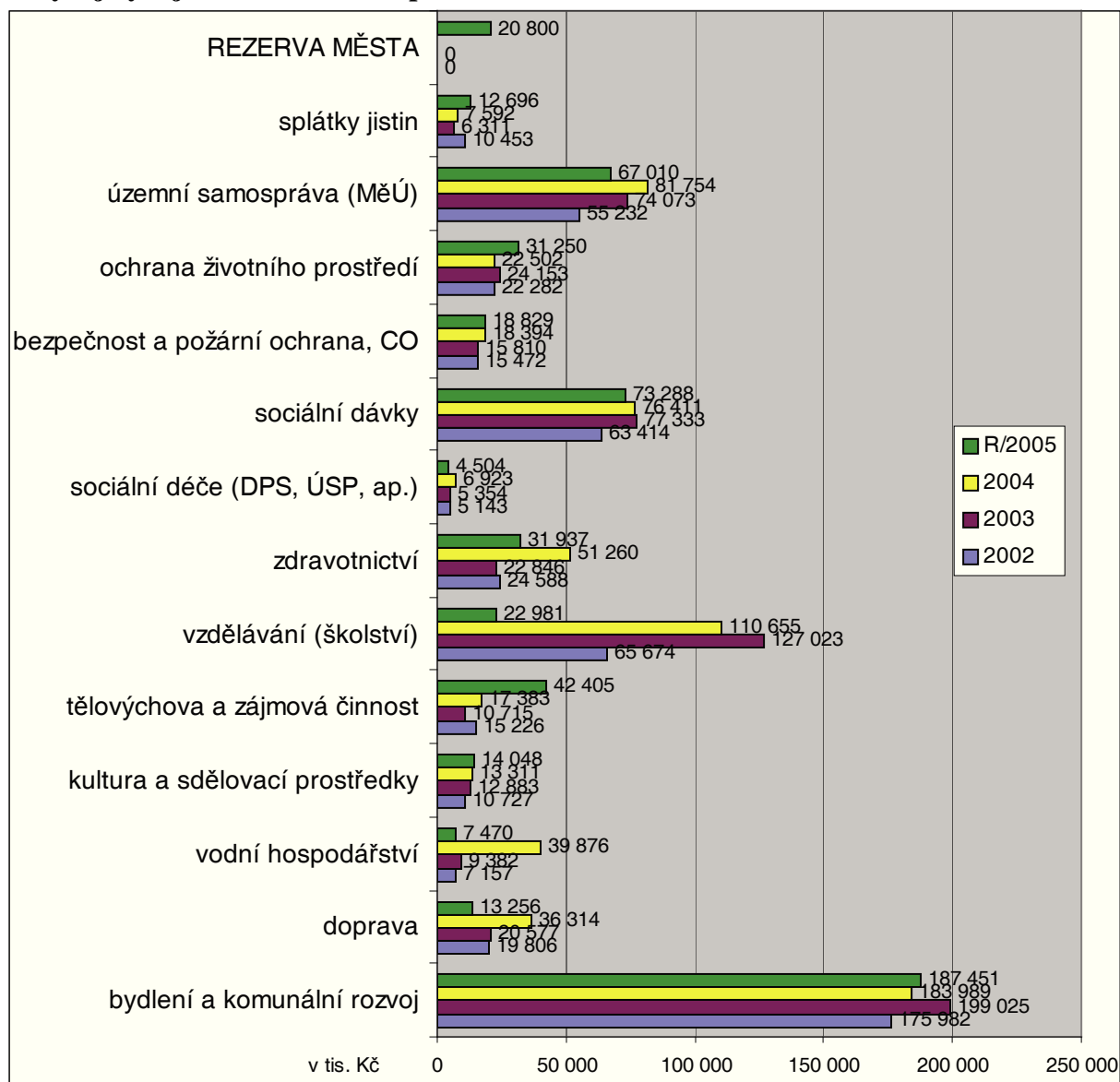


2/ Vývoj skutečných výdajů 1999-2004 a schválený rozpočet pro rok 2005



Pokles příspěvků se projevuje u příspěvkových organizací ve školství, jelikož od r. 2005 budou dotace na mzdy zasílány z rozpočtu kraje přímo na příspěvkové organizace a rovněž vybrané školné bude již zůstat na dané organizaci. Tyto prostředky jen procházely rozpočtem města. Pokles kapitálových výdajů-investic je z důvodu zařazení některých akcí tzv. pod čaru a při obdržení dotací budou přeřazeny do rozpočtu. Město má v rezervě prostředky na spoluúčast při spolufinancování takových investičních akcí. Další nárůst investic očekáváme z převodu akcí z r. 2004 k dofinancování a z přebytku hospodaření 2004.

3/ Vývoj výdajů města dle účelů použití



Při srovnání vynaložených finančních prostředků v jednotlivých letech si musíme uvědomit, že v r. 2002 až 2004 jde o skutečné čerpání výdajů, které byly v průběhu roku posíleny o nové zdroje, a to např. přebytky minulých let (ve FRR), dotace, vyšší příjmy a o převody nedokončených akcí vždy za předcházející rok. Samotný rozpočet 2005 je v současné době bez výrazného posílení přebytku minulého roku a rovněž i bez dalších mimořádných účelových dotací.

Výrazné snížení je opět vykazováno u školství, a to především z důvodu financování mezd mimo město (74 mil. Kč jen kraj a příspěvková org. a za 1,1 mil. Kč se nepromítá školné) a rovněž již není počítáno s velkou investicí do školství. Další výrazný rozdíl je u zdravotnictví, jelikož v roce 2004 byla nemocnici vykryta ztráta minulých let v objemu 11,9 mil. Kč a pro rok 2005 je zařazena investiční akce-stravovací provoz. U samosprávy jsou nižší výdaje oproti minulým rokům z důvodu toho, že zde není dosud zahrnuto finanční vypořádání a rovněž daň z příjmů města za r. 2004. U dopravy se ještě nepromítají investice do přestavby centra města (pouze v příp. dotací). Vodní hospodářství zaznamenalo v r. 2004 vysoký nárůst v návaznosti na výstavbu kanalizačních přívaděčů v m.č. Skřečůň a Starý Bohumín. V tělovýchově a zájmové činnosti se v r. 2005 promítají výdaje na přístavbu zázemí zimního stadionu. U životního prostředí pak jde o řešení dodávek tepla pro lokalitu Bezručova.

Podrobné tabulkové členění příjmů, výdajů a financování v rozpočtu roku 2005
(orientační ukazatele rozpočtu)

Příjmy

údaje v tis. Kč

položka	Příjmy	celkem	z toho:
	Třída 1 - daňové příjmy	181 944	
	Daně:	166 892	
1111-1211	sdílené daně		157 654
1511	daň z nemovitostí		9 238
	Poplatky:	15 052	
1333	poplatky za uložení odpadů		1 848
1334	odvod za odnětí zemědělské půdy		4 000
1341	poplatek ze psů		660
1343	poplatek za užívání veřejného prostranství		460
1347	poplatek za provozovaný výherní hrací přístroj		2 100
1351	odvod výtěžků z provozování loterií		1 200
1361	správní poplatky		4 784
	Třída 2 - nedaňové příjmy	190 346	
	Příjmy z vlastní činnosti:	11 174	
2111	příjmy z poskytování služeb a výrobků		11 174
	Příjmy z pronájmu:	70 667	
2131	příjmy z pronájmu pozemků		400
2132	příjmy z pronájmu ostatních nemovitostí		64 471
2133	příjmy z pronájmu movitých věcí		3 296
2139	příjmy z pronájmu ostatního majetku		2 500
	Příjmy z úroků a realizace finančního majetku:	2 012	
2141	příjmy z úroků		2 012
	Ostatní nedaňové příjmy:	106 493	
2122	odvody příspěvkových organizací		2 803
2210	přijaté sankční platby		3 230
2310	příjmy z prodeje neinvestičního majetku		2 710
2322	přijaté pojistné náhrady		25
2324	přijaté nekapitálové příspěvky a náhrady		90 752
2329	ostatní nedaňové příjmy		1 506
2343	příjmy z úhrad dobývacího prostoru		1 600
2411	splátky půjčených prostředků od podnikat. subjektů		67
2460	splátky půjčených prostředků od obyvatelstva		3 800
	Třída 3 - kapitálové příjmy	35 317	
3111	příjmy z prodeje pozemků		13 950
3112	příjmy z prodeje ostatních nemovitostí		11 317
3113	příjmy z prodeje ostatního hmotného dlouh. majetku		10 050
	VLASTNÍ PŘÍJMY CELKEM	407 607	
	Třída 4 - přijaté dotace	115 383	
4112	neinvestiční přijaté dotace ze státního rozpočtu		99 904
4113	neinvestiční přijaté dotace ze státních fondů		675
4116	ostatní neinvestiční dotace ze státního rozpočtu		112
4121	neinvestiční přijaté dotace od obcí		1 910
4211	investiční přijaté dotace ze státního rozpočtu		10 800
4134	převody z rozpočtových účtů		1 982
	PŘÍJMY CELKEM	522 990	
	Konsolidace	-1 982	
	Financování	26 917	
8115	Krátkodobé financování (převody z fondů)		5 239
8123	Dlouhodobé přijaté půjčené prostředky (půjčky)		20 642
8127	Aktivní operace řízení likvidity		1 036
	PŘÍJMY CELKEM VČ. FINANCOVÁNÍ	547 925	

VÝDAJE - dle účelu a odborů

údaje v tis. Kč

číslo oddílu	běžné	kapitálové	celkem
Odbor majetkový			
oddíl 23 - vodní hospodářství	1 770		1 770
2321 odvádění a čištění odpadních vod a nakládání s kaly	1 770		1 770
oddíl 36 - bydlení, komunální služby a územní rozvoj	505	1 560	2 065
3612 bytové hospodářství	140		140
3613 nebytové hospodářství	110	150	260
3634 lokální zásobování teplem	20	230	250
3639 komunální služby a územní rozvoj jinde nezařazené	235	1 180	1 415
oddíl 43 - sociální péče a pomoc	250	500	750
4316 domovy důchodců	250	500	750
oddíl 63 - finanční operace	17		17
6330 převody vlastním fondům	17		17
Celkem za odbor majetkový	2 542	2 060	4 602
BMS - správa bytů a nebytových prostor			
oddíl 36 - bydlení, komunální služby a územní rozvoj	116 522		116 522
3612 bytové hospodářství	116 322		116 322
3613 nebytové hospodářství	200		200
Celkem za BMS	116 522		116 522
Odbor životního prostředí a služeb			
oddíl 10 - zemědělství a lesní hospodářství	42		42
1039 ostatní záležitosti lesního hospodářství	42		42
oddíl 21 - průmysl, stavebnictví, obchod a služby	200		200
2140 vnitřní obchod, služby a cestovní ruch (tržiště)	200		200
oddíl 22 - doprava	10 400		10 400
2212 silnice	8 000		8 000
2219 ostatní záležitosti pozemních komunikací	550		550
2221 provoz veřejné silniční dopravy	1 850		1 850
oddíl 23 - vodní hospodářství	800		800
2333 úprava drobných vodních toků	800		800
oddíl 36 - bydlení, komunální služby a územní rozvoj	6 920		6 920
3631 veřejné osvětlení	5 750		5 750
3632 pohřebnictví	1 170		1 170
oddíl 37 - ochrana životního prostředí	24 450	100	24 550
3719 ostatní činnosti k ochraně ovzduší	150		150
3721 sběr a svoz nebezpečných odpadů	300		300
3722 sběr a svoz komunálních odpadů	8 300		8 300
3725 využívání a zneškodňování komunálních odpadů	2 800		2 800
3729 ostatní nakládání s odpady	320	100	420
3733 monitoring půdy a vody	30		30
3741 ochrana druhů a stanovišť	260		260
3745 péče o vzhled obcí a veřejnou zeleň	12 290		12 290
Celkem za odbor životního prostředí a služeb	42 812	100	42 912
Odbor organizační			
oddíl 21 - průmysl, stavebnictví a územní rozvoj	100		100
2140 vnitřní obchod, služby, cestovní ruch (družební vztahy)	100		100
oddíl 33 - kultura, církev a sdělovací prostředky	2 085		2 085
3341 rozhlas a televize	1 030		1 030
3349 sdělovací prostředky	805		805
3399 ostatní záležitosti kultury, církví	250		250
oddíl 52 - civilní připravenost na krizové stavy	50		50
5212 ochrana obyvatelstva	50		50
oddíl 55 - požární ochrana	990		990
5512 požární ochrana - dobrovolná část	990		990

číslo oddílu	běžné	kapitálové	celkem
oddíl 61 - státní správa a územní samospráva	61 131	1 250	62 381
6112 zastupitelstva obcí	3 263		3 263
6171 činnost místní správy	57 868	1 250	59 118
oddíl 63 - finanční operace	1 497		1 497
6330 převody vlastním fondům	1 497		1 497
Celkem za odbor organizační	65 853	1 250	67 103
Odbor sociální			
oddíl 33 - kultura, církve a sdělovací prostředky	1 015		1 015
3319 ostatní záležitosti kultury	1 015		1 015
oddíl 34 - tělovýchova a zájmová činnost	385		385
3421 využití volného času dětí a mládeže	200		200
3429 ostatní zájmová činnost a rekreace	185		185
oddíl 35 - zdravotnictví	15 937		15 937
3519 ostatní ambulantní péče	20		20
3522 nemocnice	15 917		15 917
oddíl 36 - bydlení, komunální služby a územní rozvoj	35		35
3632 pohřebnictví	35		35
oddíl 41 - dávky a podpory v sociálním zabezpečení	73 288		73 288
oddíl 43 - sociální péče a pomoc	3 754		3 754
4313 sociální ústavy pro zdravotně postiženou mládež	2 052		2 052
4314 pečovatelská služba	1 497		1 497
4319 ostatní sociální péče a pomoc zdravotně postiženým	130		130
4399 ostatní záležitosti soc. věcí a politiky zaměstnanosti	75		75
Celkem za odbor sociální	94 414	0	94 414
Odbor školství, kultury a sportu			
oddíl 31-32 - vzdělávání	22 531	450	22 981
3111 předškolní zařízení	3 403	150	3 553
3113 základní školy	18 303	300	18 603
3141 školní jídelny	825		825
oddíl 33 - kultura, církve a sdělovací prostředky	9 148	0	9 148
3313 filmová tvorba, kina	3 547		3 547
3314 činnosti knihovnické	4 214		4 214
3319 ostatní záležitosti kultury	1 237		1 237
3326 pořízení a obnova kulturních památek	150		150
oddíl 34 - tělovýchova a zájmová činnost	12 818	9 002	21 820
3419 ostatní tělovýchovná činnost	12 368	8 002	20 370
3429 ostatní zájmová činnost a rekreace	450	1 000	1 450
celkem za odbor školství, kultury a sportu	44 497	9 452	53 949
Městská policie			
oddíl 53 - bezpečnost a veřejný pořádek	17 269	520	17 789
5311 bezpečnost a veřejný pořádek	17 269	520	17 789
oddíl 63 - finanční operace	468		468
6330 převody vlastním fondům	468		468
celkem za městskou policii	17 737	520	18 257
Odbor dopravy			
oddíl 22 - doprava	56		56
2223 bezpečnost silničního provozu	56		56
celkem za odbor dopravy	56		56
Odbor stavební			
oddíl 36 - bydlení, komunální služby a územní rozvoj	390	324	714
3635 územní plánování	390	324	714
celkem za odbor stavební	390	324	714

číslo oddílu	běžné	kapitálové	celkem
Odbor investiční			
oddíl 22 - doprava		2 800	2 800
2212 silnice		2 800	2 800
oddíl 23 - vodní hospodářství		4 900	4 900
2321 odvádění a čištění odpadních vod		4 900	4 900
oddíl 33 - kultura, církve a sdělovací prostředky		1 800	1 800
3313 kina		300	300
3314 činnosti knihovnické		1 500	1 500
oddíl 34 - tělovýchova a zájmová činnost		20 200	20 200
3429 ostatní zájmová činnost a rekreace		20 200	20 200
oddíl 35 - zdravotnictví		16 000	16 000
3522 ostatní nemocnice		16 000	16 000
oddíl 36 - bydlení, komunální služby a územní rozvoj	150	25 000	25 150
3612 bytové hospodářství		5 500	5 500
3631 veřejné osvětlení		500	500
3639 komunální služby a územní rozvoj jinde nezařazené	150	19 000	19 150
oddíl 37 - ochrana životního prostředí		6 700	6 700
3713 změny technologií vytápění		5 200	5 200
3726 využívání a zneškodňování ostatních odpadů		1 500	1 500
oddíl 61 - státní správa a územní samospráva	500	1 150	1 650
6171 činnost místní správy	500	1 150	1 650
celkem za odbor investiční	650	78 550	79 200
Odbor investiční - opravy bytového fondu			
oddíl 36 - bydlení, komunální služby a územní rozvoj	19 750	12 250	32 000
3612 bytové hospodářství	19 750	12 250	32 000
celkem za odbor investiční-opravy bytového fondu	19 750	12 250	32 000
Odbor finanční			
oddíl 63 - finanční operace	997		997
6399 ostatní finanční operace	997		997
celkem za odbor finanční	997		997
Sociální fond			
oddíl 61 - státní správa a územní samospráva	1 965		1 965
6171 činnost místní správy	1 965		1 965
Fond rozvoje bydlení			
oddíl 36 - bydlení, komunální služby a územní rozvoj	20	600	620
3612 bytové hospodářství	20	600	620
Fond rozvoje bydlení povodňový			
oddíl 36 - bydlení, komunální služby a územní rozvoj	3 100		3 100
3612 bytové hospodářství	3 100		3 100
celkem výdaje za fondy	5 085	600	5 685
Výdaje celkem	411 305	105 106	516 411
rezerva	20 800		20 800
konsolidace	-1 982		-1 982
Financování			
splátky přijatých úvěrů	12 696		12 696
VÝDAJE CELKEM VČ. FINANCOVÁNÍ	442 819	105 106	547 925

Rozpis příspěvků a dotací příspěvkovým organizacím a obchodním společností

v r. 2005

údaje v tis. Kč

	Běžné výdaje	Kapitálové výdaje
oblast zdravotnictví		
Bohumínská městská nemocnice a.s.	15 917	
oblast sociální		
ÚSP Domovinka	1 652	
oblast kultury a sportu		
K.A.R.	3 547	
Knihovna	4 214	
BOSPOR s.r.o.	9 618	7 752
oblast školství		
Mateřská škola Rafinérský lesík	876	
Mateřská škola Nerudova 1040	808	
Mateřská škola Fitškolka	869	
soukromé mateřské školy	700	
Základní škola Masarykova	4 065	
Základní škola ČSA	4 081	
Základní škola Pudlov	1 499	
Základní škola Bezručova	2 562	
Základní škola Skřečůň	1 529	
Základní škola Beneše	1 815	
ostatní příspěvky		
odbor sociální		
Svaz postižených civilizačními chorobami	10	
Sdružení zdravotně postižených	10	
Svaz neslyšících	10	
Český červený kříž Bohumín	5	
Český červený kříž Šunychl	5	
Charita Bohumín - Dům pokojného stáří	450	
Slezská diakonie - stacionář Salome	550	
ostatní příspěvky dle budoucích žádostí	230	
odbor školství, kultury a sportu		
tělovýchova	2 350	
kultura, církve	950	
ostatní příspěvky	200	

**Rozpis investic a velkých oprav bytového fondu
realizovaný investičním odborem**

Rozpis investic

údaje v tis. Kč

	Schválený rozpočet 2005	Převod z. r. 2004
Bydlení		
proluka Tř.Dr.E.Beneše - dostavba	5 000	5 100
Starý Bohumín - náměstí Svobody - PD	500	
Nebytové prostory		
TGM 225 - stavební úpravy pro živnostenský odbor		2 900
Komunální služby a územní rozvoj		
stavební úpravy vodárenské věže	19 000	
Sport a kultura		
Knihovna - výměna oken II. etapa, vč. PD	1 500	
Hobby park - úprava letního kina - PD	200	
budova kina - PD	300	
přístavba zimního stadionu	20 000	
Plochy a komunikace		
úprava centra města - parkoviště Husova		4 090
chodník u čp. 65 Vrbice	150	
chodník na ul. Ovocná (u nemocnice)	800	
chodník Jateční	1 500	1 020
parkoviště u sportovního centra - PD	350	
Vodní hospodářství a kanalizace		
kanalizace Skřečoň - PD	500	
kanalizační přívaděče St. Bohumín, Skřečoň (spoluúčast)	3 900	9 300
povrchové odvodnění Nové Vsi	500	
Změny technologie vytápění		
plynořikace kotelny NKK 11 Bezručova	200	
řešení dodávek tepla lokalita Bezručova	5 000	
Veřejné osvětlení		
osvětlení ul. Větrná - N. Ves	500	
Nakládání s odpady		
skládky TKO - rekultivace, odplynění - zahájení	1 500	
Zdravotnictví		
BMN a.s. - rekonstrukce stravovacího provozu	16 000	
ostatní menší akce - PD	1 150	
C E L K E M	78 550	22 410

akce pod čárou u oprav a investic:

oprava chodeb, nádvoří a kanceláří MěÚ	400
hřiště na plážový volejbal v areálu aquacentra	250
obnova sportovních ploch	500
ZŠ Beneše + Pudlov - energetický audit	160
MŠ Starý Bohumín - napojení na veřejnou kanalizaci	400
ZŠ St. Bohumín - oprava soc. zařízení	250
Zimní stadion-přístavba, očekávaná dotace 9.000 tis.,spoluúčast 11.000 tis.	20 000
úprava centra města - nám. TGM	15 000
regenerace sídlišť - očekávaná dotace 6.000 tis, spoluúčast 3.000 tis.	9 000

Rozpis velkých oprav bytového fondu

údaje v tis. Kč

Opravy

p.č.	č.p.	ulice	druh opravy	Schvál. rozpočet	převod z r. 2004
4	1016	Mírová	oprava výtahů	300	
5	945-950	Mírová	opravy panelových vad, oprava a nátěr fasády, výměna oken	5 800	
6	927-932	Masarykova	výměna balkónových dveří + oken	1 800	
7	1020-1025	Osvoboditelů	výměna oken vč. vložek	5 600	
8	908-917	Seifertova, Vrchlického, Husova	výměna zbylých oken	1 800	
9	765	Nádražní	výměna oken - dvorní část (ostatní řeší ČSD)	400	
10	718	Nádražní	výměna oken - dvorní část (ostatní řeší ČSD)	500	
11	166,177,179	Jateční	výměna oken včetně parapetů	840	
12	197,207,215	Jateční	výměna oken včetně parapetů	840	
13	183,212,241	Jateční	výměna oken včetně parapetů	840	
17	266,271,276	Jateční	výměna oken včetně parapetů	840	
		rezerva		190	
18	339	Slezská	sanace stropu suterénu, oprava kanalizace (částečně)		600
19	924-926	Štefánikova	oprava vodoinstalace		1 050
20	890	Studentská	oprava elektroinstalace, komínů		915
21	1073	Štefánikova	vodoinstalace, vybavení koupelen, balkony		2 200
22	289-290	Masarykova	oprava rozvodů vody, vybavení koupelen		2 040
23	7	nám. Svobody	oprava balkonů (částečně)		250
	celkem			19 750	7 055

Investice

1	268	Čáslavská	rekonstrukce domu	5 000
2	1155	Čáslavská	rekonstrukce domu	3 000
3	238,27	P. Cingra	výstavba sociálního zařízení, kanalizace	4 250
	celkem			12 250

Akce pod čarou

1	982-989	Čáslavská	výměna oken včetně vložek	6 000
2	933-940	nám. TGM	GO elektro byty, spol. prost., vymalov. SP, vým. klemp. prvků, opr. komínů	5 300
3	804-834	Janáčkova	GO elektroinstalace - byty + SP	2 000
4	905-907	Štefánikova	přepojení na ČOV	450