

Změna č. 3 ÚP Dolní Lutyně - Vyhodnocení vlivů územně plánovací dokumentace na životní prostředí dle zákona č. 100/2001 Sb. v rozsahu přílohy č. 1 zákona č. 183/2006 Sb.



Zhotovitel:

Ekogroup Czech s.r.o., č.p. 52, 783 16 Dolany

Odpovědný řešitel:

RNDr. Marek Banaš, Ph.D. - držitel autorizace dle zák. č. 100/2001 Sb., v platném znění, č.j.: 42028/ENV/14, rozhodnutí o prodloužení autorizace č.j. MZP/2019/710/1432

Řešitelský tým:

RNDr. Marek Banaš, Ph.D.

Mgr. Martin Franc

<http://www.ekogroup.cz>, tel. 605-567905, email: banas@ekogroup.cz



Květen 2021

Obsah:

Seznam použitých zkratk	5
Úvod	6
1 Stručné shrnutí obsahu a hlavních cílů územně plánovací dokumentace, vztah k jiným koncepcím	7
1.1 Stručné shrnutí obsahu a hlavních cílů územně plánovací dokumentace	7
1.2 Vztah územního plánu k jiným koncepcím	8
1.2.1 Soulad s Politikou územního rozvoje ČR	8
1.2.2 Soulad s územně plánovací dokumentací vydanou Moravskoslezským krajem 10	
1.2.3 Soulad s dalšími koncepčními rozvojovými materiály	11
2 Zhodnocení vztahu územně plánovací dokumentace k cílům ochrany životního prostředí přijatým na vnitrostátní úrovni	12
3 Údaje o současném stavu životního prostředí v řešeném území a jeho předpokládaném vývoji, pokud by nebyla územně plánovací dokumentace uplatněna	16
3.1 Základní charakteristika zájmového území	16
3.1.1 Základní charakteristika řešeného území	16
3.1.2 Geologické a geomorfologické poměry	17
3.1.3 Eroze	17
3.1.4 Klimatické a hydrologické poměry	18
3.1.5 Pedologické poměry	18
3.1.6 Biogeografické poměry	18
3.1.7 Fytogeografická klasifikace a potenciální přirozená vegetace	18
3.1.8 Radonový index geologického podloží	19
3.1.9 Nerostné suroviny	19
3.1.10 Poddolovaná území	20
3.1.11 Archeologická naleziště, historické památky	20
3.2 Ochrana přírody a krajiny	20
3.2.1 Velkoplošná zvláště chráněná území	20
3.2.2 Maloplošná zvláště chráněná území	20
3.2.3 Území soustavy Natura 2000	21
3.2.4 Územní systém ekologické stability	22
3.2.5 Památné stromy a přírodní parky	23
3.2.6 Významné krajinné prvky	23
3.2.7 Mígrační propustnost území	23
3.3 Krajinný ráz	24
3.4 Předpokládaný vývoj složek ŽP bez realizace územně plánovací dokumentace	27
4 Charakteristiky životního prostředí v oblastech, které by mohly být provedením koncepce významně zasaženy	28
4.1 Půda a horninové prostředí	28
4.1.1 Zábory ZPF	28
4.1.2 Eroze a stabilita svahů	29
4.1.3 Pozemky určené k plnění funkce lesa	29
4.2 Voda	30
4.2.1 Jakost povrchových a podzemních vod	30
4.2.2 Změny odtokových poměrů	30
4.3 Ovzduší a klima	31
4.4 Příroda a krajina	31
4.4.1 Stávající přírodní a přírodě blízké biotopy	31
4.4.2 Fauna a flóra	32
4.4.3 Zvláště chráněná území	32
4.4.4 Lokality soustavy Natura 2000	32

4.4.5	Významné krajinné prvky (VKP)	33
4.4.6	Krajinný ráz	34
4.4.7	Prostupnost krajiny	34
4.5	Veřejné zdraví obyvatelstva vč. sociálně ekonomických jevů.....	35
4.5.1	Kvalita ovzduší	35
4.5.2	Hluk a vibrace	35
4.5.3	Sociální a ekonomická situace obyvatelstva	36
4.6	Hmotný majetek a kulturní památky	36
5	Současné problémy a jevy životního prostředí, které by mohly být uplatněním politiky územního rozvoje nebo územně plánovací dokumentace významně ovlivněny, zejména s ohledem na zvláště chráněná území a lokality Natura 2000	37
6	Zhodnocení stávajících a předpokládaných vlivů navrhovaných variant územního plánu na životní prostředí.....	38
6.1	Souhrnné zhodnocení vlivu územního plánu na životní prostředí z hlediska kumulativních a synergických vlivů, včetně zhodnocení dlouhodobých, střednědobých, krátkodobých, trvalých, přechodných, kladných a záporných, včetně vztahů mezi uvedenými oblastmi hodnocení.....	38
6.1.1	Vlivy na půdu.....	38
6.1.2	Dopravní zátěž území, hluková a imisní zátěž, veřejné zdraví	39
6.1.3	Zvýšení produkce odpadů a odpadních vod, zvýšení rizika havárií	39
6.1.4	Změny odtokových poměrů	39
6.1.5	Vlivy na čerpání vod.....	40
6.1.6	Vlivy na hmotné statky, kulturní dědictví včetně dědictví architektonického a archeologického.....	40
6.1.7	Vlivy na ovzduší	40
6.1.8	Vliv na krajinný ráz, na biologickou rozmanitost, faunu, flóru, zvláště chráněná území, lokality soustavy Natura 2000, VKP, ÚSES a ekosystémy	41
6.1.9	Závěr	42
6.2	Detailní zhodnocení vlivu územního plánu na životní prostředí.....	42
7	Porovnání zjištěných nebo předpokládaných kladných a záporných vlivů podle jednotlivých variant řešení a jejich zhodnocení. Srozumitelný popis použitých metod vyhodnocení včetně jejich omezení	59
8	Popis navrhovaných opatření pro předcházení, snížení nebo kompenzaci všech zjištěných nebo předpokládaných závažných záporných vlivů na životní prostředí.....	61
9	Zhodnocení způsobu zapracování cílů ochrany životního prostředí přijatých na mezinárodní nebo komunitární úrovni do politiky územního rozvoje a jejich zohlednění při výběru řešení. Zhodnocení způsobu zapracování vnitrostátních cílů ochrany životního prostředí do územně plánovací dokumentace a jejich zohlednění při výběru variant řešení.....	62
10	Návrh ukazatelů pro sledování vlivu politiky územního rozvoje a územně plánovací dokumentace na životní prostředí.....	63
11	Návrh požadavků na rozhodování ve vymezených plochách a koridorech z hlediska minimalizace negativních vlivů na životní prostředí	63
12	Netechnické shrnutí výše uvedených údajů	65
	Doporučení stanoviska ke koncepci.....	66
	Seznam použitých podkladů	67
	Přílohy.....	68

Seznam obrázků:

Obr. 1: Situační mapa polohy zájmového území obce Dolní Lutyně (podkladová data: www.mapy.cz).	16
Obr. 2: Situační znázornění náchylností svahů k sesuvům v zájmovém území (zdroj: Mapový server ČGS).....	17
Obr. 3: Mapa radonového indexu + legenda (www.geology.cz).	19
Obr. 4: Zobrazení maloplošných zvláště chráněných území (MZCHÚ) ve správním území obce Dolní Lutyně (podkladová data: ČÚZK, AOPK ČR).....	21
Obr. 5: Lokalizace zájmového území obce Dolní Lutyně ve vztahu k lokalitám soustavy Natura 2000 (podkladová data: ČÚZK, AOPK ČR).....	22
Obr. 6: Zobrazení biotopu zvláště chráněných druhů velkých saveců v zájmovém území (podkladová data: AOPK ČR 2019, ČÚZK).....	24
Obr. 7: Plochy Z3/1, Z3/2 a Z3/3 na hlavním výkresu Změny č. 3 ÚP a leteckém snímku (zdroj: Urbanistické středisko Ostrava s.r.o. 2021, ČÚZK).....	45
Obr. 8: Plocha Z3/4 na hlavním výkresu Změny č. 3 ÚP a leteckém snímku (zdroj: Urbanistické středisko Ostrava s.r.o. 2021, ČÚZK).	48
Obr. 9: Plocha Z3/5 hlavním výkresu Změny č. 3 ÚP a leteckém snímku (zdroj: Urbanistické středisko Ostrava s.r.o. 2021, ČÚZK).....	49
Obr. 10: Plochy Z3/6 a Z3/7 na hlavním výkresu Změny č. 3 ÚP a leteckém snímku (zdroj: Urbanistické středisko Ostrava s.r.o. 2021, ČÚZK).	50
Obr. 11: Plocha Z3/8 na hlavním výkresu Změny č. 3 ÚP a leteckém snímku (zdroj: Urbanistické středisko Ostrava s.r.o. 2021, ČÚZK).	52
Obr. 12: Plocha Z3/9 na hlavním výkresu Změny č. 3 ÚP a leteckém snímku (zdroj: Urbanistické středisko Ostrava s.r.o. 2021, ČÚZK).	55
Obr. 13: Plocha Z3/10 na hlavním výkresu Změny č. 3 ÚP a leteckém snímku (zdroj: Urbanistické středisko Ostrava s.r.o. 2021, ČÚZK).	55
Obr. 14: Plocha Z3/11 na hlavním výkresu Změny č. 3 ÚP a leteckém snímku (zdroj: Urbanistické středisko Ostrava s.r.o. 2021, ČÚZK).	57

Seznam tabulek:

Tab. 1: Charakteristiky životního prostředí potenciálně ovlivnitelné realizací Změny č. 3 ÚP Dolní Lutyně.	28
Tab. 2: Skladba pozemků v řešeném území.....	29
Tab. 3: Stupnice hodnocení předpokládaných vlivů na životní prostředí.	43
Tab. 4: Hodnocení významnosti vlivu realizace ploch návrhu Změny č. 3 ÚP Dolní Lutyně na složky životního prostředí.	44
Tab. 5: Popis opatření pro předcházení snížení nebo kompenzací zjištěných negativních vlivů pro jednotlivé rozvojové plochy.	64

Seznam použitých zkratek

AOPK ČR	– Agentura ochrany přírody a krajiny České republiky
ČGS	– Česká geologická služba
ČOV	– čistírna odpadních vod
ČSÚ	– Český statistický úřad
DMK	– dálkový migrační koridor
EVL	– evropsky významná lokalita
CHKO	– chráněná krajinná oblast
CHOPAV	– chráněná oblast přirozené akumulace vod
KÚ	– krajský úřad
k. ú.	– katastrální území
LBC	– lokální biocentrum
LBK	– lokální biokoridor
MSK	– Moravskoslezský kraj
MZCHÚ	– maloplošné zvláště chráněné území
MŽP ČR	– Ministerstvo životního prostředí České republiky
NDOP	– nálezová databáze ochrany přírody
ORP	– obec s rozšířenou působností
PO	– ptačí oblast
PP	– přírodní památka
PUPFL	– pozemek určený pro plnění funkce lesa
PÚR ČR	– Politika územního rozvoje České republiky
SO	– správní oblast
TTP	– trvalé travní porosty
ÚAP	– územní analytické podklady
ÚP	– územní plán
ÚPD	– územně plánovací dokumentace
ÚSES	– územní systém ekologické stability
VKP	– významný krajinný prvek
VVTL	– velmi vysokotlaký plynovod
ZCHÚ	– zvláště chráněné území
ZOPK	– Zákon č. 114/1992 Sb. o ochraně přírody a krajiny, v platném znění
ZPF	– zemědělský půdní fond
ZPV	– Zákon č. 100/2001 Sb. o posuzování vlivů na životní prostředí, v platném znění
ZÚR	– zásady územního rozvoje

Úvod

Posuzovaná územně plánovací dokumentace - „Změna č. 3 ÚP Dolní Lutyně“ (textová + grafická část) byla zpracována společností Urbanistické středisko Ostrava, s.r.o. v dubnu 2021. Pořizovatelem Změny č. 3 ÚP Dolní Lutyně je Městský úřad Bohumín, odbor rozvoje a investic, Masarykova 158, 735 81 Bohumín.

Předkládané Vyhodnocení vlivů územně plánovací dokumentace na životní prostředí je zpracováno na základě § 10i zákona č. 100/2001 Sb., o posuzování vlivů na životní prostředí, ve znění pozdějších předpisů. Rámcový obsah Vyhodnocení vlivů změny územního plánu na udržitelný rozvoj území stanoví příloha zákona č. 183/2006 Sb. o územním plánování a stavebním řádu. Posouzení vlivů změny územního plánu na životní prostředí, zpracované osobou oprávněnou podle § 19 zákona č. 100/2001 Sb., je nedílnou součástí Změny č. 3 ÚP Dolní Lutyně.

Nutnost posouzení ve smyslu výše citovaného zákona a jeho rozsah vychází ze stanoviska KÚ Moravskoslezského kraje č.j. MSK 61130/2019 ze dne 28. 5. 2019. Při zpracování posouzení byla respektována také stanoviska dalších dotčených orgánů veřejné správy a dalších subjektů ke zveřejněnému „Návrhu zprávy o uplatňování územního plánu (ÚP) Dolní Lutyně za období 2014-2018, který obsahuje pokyny pro zpracování návrhu Změny č. 3 ÚP v rozsahu zadání Změny č. 3“.

Základními materiály pro zpracování Vyhodnocení jsou textová a grafická část dokumentů „Změna č. 3 ÚP Dolní Lutyně“ a „Odůvodnění Změny č. 3 ÚP Dolní Lutyně“. Využity byly také další koncepční podklady a informace, poskytnuté zpracovateli Vyhodnocení předkladatelem koncepce, dále konzultace s orgány veřejné správy a literární a mapové podklady. Nezbytným podkladem pro zpracování Vyhodnocení byl také terénní průzkum návrhových ploch a jejich okolí v průběhu května 2021. Veškeré použité materiály jsou uvedeny v závěru Vyhodnocení v kapitole „Seznam použitých podkladů“.

1 Stručné shrnutí obsahu a hlavních cílů územně plánovací dokumentace, vztah k jiným koncepcím.

1.1 Stručné shrnutí obsahu a hlavních cílů územně plánovací dokumentace

Změna č. 3 ÚP Dolní Lutyně je zpracována dle stavebního zákona (zákon č. 183/2006 Sb., o územním plánování a stavebním řádu, ve znění pozdějších předpisů) a v souladu s požadavky vyhlášky č. 500/2006 Sb., o územně analytických podkladech, územně plánovací dokumentaci a způsobu evidence územně plánovací činnosti, ve znění vyhlášky č. 458/2012 Sb. a vyhlášky č. 501/2006 Sb., o obecných požadavcích na využívání území, ve znění pozdějších předpisů.

Obec Dolní Lutyně má zpracovaný Územní plán Dolní Lutyně (Urbanistické středisko Ostrava, s.r.o., březen 2010), vydaný Opatřením obecné povahy č.j. OUDL/444/2010-Výst. dne 31. 3. 2010 s nabytím účinnosti dne 23. 4. 2010, ve znění Změny č. 1 Územního plánu Dolní Lutyně, vydané Opatřením obecné povahy č. 1/2016 dne 14. 9. 2016, s nabytím účinnosti dne 1. 10. 2016 a ve znění Změny č. 3 Územního plánu Dolní Lutyně, vydané Opatřením obecné povahy č. 1/2017 dne 15. 11. 2017, s nabytím účinnosti dne 6. 12. 2017.

Požadavek na zpracování Změny č. 3 vyplynul ze Zprávy o uplatňování Územního plánu Dolní Lutyně za období 2014 – 2018, schválené usnesením Zastupitelstva obce Dolní Lutyně č. 82/7 ze dne 19. 6. 2019. Potřeba zpracování Změny č. 3 Územního plánu Dolní Lutyně vyplývá především z nutnosti uvedení územního plánu do souladu s platnou legislativou, s Politikou územního rozvoje ČR, ve znění Aktualizací č. 1, 2, 3 a 5 a se Zásadami územního rozvoje Moravskoslezského kraje, ve znění Aktualizace č. 1; dále je nutno aktualizovat limity využití území, nové rozvojové záměry, vyplývající z aktuálních územně analytických podkladů a prověřit požadavky na vymezení nových zastavitelných ploch.

Změna č. 3 Územního plánu Dolní Lutyně je pořizována zkráceným postupem dle §§ 55a a 55b zákona č. 183/2006 Sb., o územním plánování a stavebním řádu, ve znění pozdějších předpisů. Pořizovatelem Změny č. 3 Územního plánu Dolní Lutyně je Městský úřad Bohumín, odbor rozvoje a investic, jako stavební úřad příslušný podle § 13 odst. 1 písm. c) zákona č. 183/2006 Sb., o územním plánování a stavebním řádu (stavební zákon), ve znění pozdějších předpisů.

Předmětem koncepce je vymezení 11 nových zastavitelných ploch a jeden koridor technické infrastruktury. Konkrétně jsou v prostoru obce Dolní Lutyně v předložené Změně č. 3 ÚP (Urbanistické středisko Ostrava 2021) vymezeny následující plochy a koridor s rozdílným způsobem využití území:

a) zastavitelné plochy

Označení plochy	Funkční využití plochy	Výměra (ha)	Lokalizace - popis
Z3/1	SO – plocha smíšená obytná	0,27	Hraniční I. – plocha je určena pro výstavbu jednoho RD v návaznosti na stávající zástavbu.
Z3/2	SO – plocha smíšená obytná	1,16	Hraniční II. – plocha je určena pro výstavbu 5 RD, ve východní části navazuje na stávající zástavbu.
Z3/3	PV – plocha veřejných prostranství	0,19	Hraniční - plocha je vymezena pro vybudování místní komunikace k zajištění dopravní obsluhy plochy. Z3/2.

Z3/4	ZS – plocha zahrad a sadů	0,27	Mezi Cestami II. – plocha je určena pro založení zahrady v návaznosti na zastavěné území.
Z3/5	SO – plocha smíšená obytná	0,50	Stará Cesta IV. – plocha je určena pro výstavbu cca 2 – 3 RD v návaznosti na stávající zástavbu.
Z3/6	SO – plocha smíšená obytná	0,34	Písečná II. – plocha je určena pro výstavbu 1 RD v návaznosti na stávající zástavbu.
Z3/7	SO – plocha smíšená obytná	0,30	Hraniční III. – plocha je určena pro výstavbu cca 1 – 2 RD, zčásti do proluky zástavby.
Z3/8	ZS – plocha zahrad a sadů	0,75	Luční VIII. – plocha je určena pro založení zahrad v proluce mezi stávající zástavbou a krajinnou zelení.
Z3/9	SO – plocha smíšená obytná	0,15	Zbytecká V. – plocha je určena pro výstavbu 1 RD v návaznosti na stávající zástavbu a na zastavitelnou plochu, vymezenou v platném územním plánu.
Z3/10	SO – plocha smíšená obytná	0,23	Lomená III. – plocha je určena pro výstavbu 1 RD v lokalitě ležící uvnitř zastavěného území.
Z3/11	ZS – plocha zahrad a sadů	0,20	V Dolíku IV. - plocha je určena pro založení zahrady v návaznosti na zastavěné území.

b) koridory technické infrastruktury – energetiky

Označení plochy	Funkční využití koridoru a popis
EK1	výstavby energetického vedení pro vyvedení výkonu z Elektrárny Dětmarovice (EDĚ) 2 x 400 kV Dětmarovice – Vratimov – Nošovice Navržená výstavba záměru z nadřazené územně plánovací dokumentace je již součástí platného ÚP Dolní Lutyně. Návrh Změny č. 3 ÚP reaguje na tento záměr vymezením koridoru EK1, který v platném ÚP chybí. Vedení budoucího záměru je koncepcí v území okrajově upraveno. U těchto koncepcí navržených změn v souvislosti se záměrem přebíraným z nadřazené ÚPD, jenž je obsažen ve stávající platném ÚP obce, není předpokládán vznik nových negativních vlivů na složky životního prostředí a veřejného zdraví.

Předmětem návrhu Změny č. 3 ÚP je dále vymezení zastavěného území obce Dolní Lutyně ke dni 1. 1. 2021 v souladu s § 58 zákona č. 183/2006 Sb., o územním plánování a stavebním řádu, ve znění pozdějších předpisů a další dílčí administrativní změny, které vycházejí z aktuální legislativy či aktualizují stávající platný územní plán, a které nemají potenciál jakýmkoliv způsobem ovlivnit složky životního prostředí a veřejného zdraví (změny označení ploch, úprava a doplnění kategorií funkčního využití území, aj.).

V neposlední řadě dochází u některých zastavěných a zastavitelných ploch k jejich dílčím úpravám, dle skutečného stavu v území – převod zastavitelných ploch do stavu, dílčí změny dělení ploch v rámci zastavitelného území, aj. Ani u těchto změn obsažených v hodnocené koncepci nelze očekávat vznik vlivu ÚPD na složky životního prostředí a veřejného zdraví.

Návrhem Změny č. 3 ÚP Dolní Lutyně nejsou vymezeny žádné nové plochy územní rezervy. Koncepce však v reakci na nadřazenou územně plánovací dokumentaci (ZÚR MSK v aktuálním znění) aktualizuje vymezení plochy území rezervy R1 pro vedení vysokorychlostní trati.

1.2 Vztah územního plánu k jiným koncepcím

1.2.1 Soulad s Politikou územního rozvoje ČR

Návrh Změny č. 3 Územního plánu Dolní Lutyně je v souladu se strategií a základními podmínkami pro naplňování úkolů územního plánování i s republikovými prioritami územního plánování pro zajištění udržitelného rozvoje území, stanovenými Politikou

územního rozvoje České republiky, ve znění Aktualizace č. 1, schválené usnesením vlády ČR č. 276 ze dne 15. 4. 2015, Aktualizace č. 2, schválené usnesením vlády ČR č. 629 ze dne 2. 9. 2019, Aktualizace č. 3, schválené usnesením vlády ČR č. 630 ze dne 2. 9. 2019 a Aktualizace č. 5, schválené usnesením vlády ČR č. 833 ze dne 17. 8. 2020.

Území obce Dolní Lutyně je součástí Metropolitní rozvojové oblasti Ostrava OB2. Jedná se o území ovlivněné rozvojem dynamikou krajského města Ostravy a mnohostranným působením husté sítě vedlejších center a urbanizovaného osídlení. Jde o velmi silnou koncentraci obyvatelstva a ekonomických činností, pro kterou je charakteristický dynamický rozvoj mezinárodní spolupráce se sousedícím polským regionem Horního Slezska; výrazným předpokladem rozvoje je v současnosti budované napojení na dálniční síť ČR a Polska, jakož i poloha na II. a III. tranzitním železničním koridoru.

Správní obvod obce Dolní Lutyně je dále součástí Specifické oblasti Karvinsko SOB4. Specifická oblast SOB4 je vymezena z důvodů:

- a) Potřeba napravit strukturální postižení ekonomiky v oblasti, způsobené zejména útlumem těžkého průmyslu a racionalizací těžby uhlí a odstranit následky tohoto postižení, zejména vysokou nezaměstnanost v kontextu Metropolitní rozvojové oblasti OB2 Ostrava.
- b) Potřeba napravit důsledky zejména dřívějšího nadměrného zatížení průmyslem a těžbou, především revitalizací devastovaných území a snížením dosud vysokého znečištění ovzduší.
- c) Potřeba využít pro další ekonomický rozvoj předpoklady plynoucí zejména z potenciálu výhodné dopravní polohy silně dopravně exponovaného území, kterým prochází hlavní železniční a silniční spojení na Polsko a Slovensko a dálniční propojení s Polskem.
- d) Potřeba řešit problematiku využívání významných zdrojů energetických nerostných surovin nadnárodního významu, které se v území nacházejí.

Návrh Změny č. 3 ÚP Dolní Lutyně respektuje vymezení rozvojových oblastí a specifických oblastí z PÚR ČR.

Územím obce Dolní Lutyně prochází koridor vysokorychlostní dopravy VR1, jež je určen pro vedení koridoru vysokorychlostní dopravy v úseku Brno–(Přerov)–Ostrava–hranice ČR/Polsko.

Koridor územní rezervy pro vedení vysokorychlostní trati je v platném územním plánu vymezen, Změnou č. 3 ÚP se vymezení koridoru územní rezervy upravuje v souladu se Zásadami územního rozvoje Moravskoslezského kraje, ve znění Aktualizace č. 1.

Dále jsou územím obce Dolní Lutyně vedeny koridory technické infrastruktury národního významu. Konkrétně se jedná o následující plochy a koridory:

- plocha E4a pro rozšíření včetně koridorů pro vyvedení elektrického a tepelného výkonu včetně potřebné infrastruktury elektráren Temelín, Ledvice, Počerady, Prunéřov, Tušimice, Dětmárovice, Mělník a Dukovany.
- plocha E22 pro elektrickou stanici 400/110 kV Dětmárovice včetně koridoru pro její zapojení do přenosové soustavy a plochy pro rozšíření elektrické stanice Nošovice.

Požadavky jsou řešeny již v platném územním plánu návrhem výstavby energetického vedení pro vyvedení výkonu z Elektrárny Dětmárovice (EDĚ) 2 x 400 kV Dětmárovice – Vratimov – Nošovice. Změnou č. 3 je provedena úprava trasy navrženého vedení dle požadavku ČEPS a.s. a zároveň je pro výstavbu vedení vymezen koridor technické infrastruktury – energetiky EK1.

Řešené území neleží v trase koridorů vodní dopravy vymezených v rámci PÚR ČR v aktuálním znění.

Podrobné zhodnocení souladu návrhu Změny č. 3 ÚP obce Dolní Lutyně s PÚR ČR v aktuálním znění je uvedeno v kap. B.1.1. odůvodnění návrhu Změny č. 3 ÚP.

Návrh Změny č. 3 ÚP Dolní Lutyně je v souladu s Politikou územního rozvoje v platném znění.

1.2.2 Soulad s územně plánovací dokumentací vydanou Moravskoslezským krajem

Zásady územního rozvoje Moravskoslezského kraje

Zásady územního rozvoje Moravskoslezského kraje (dále jen „ZÚR MSK“) jako koncepční dokument v oblasti územního plánování byly vydány Zastupitelstvem Moravskoslezského kraje na 16. zasedání dne 22. 12. 2010 usnesením č. 16/1426 a nabyly účinnosti dne 4. 2. 2011. Aktualizace č. 1 Zásad územního rozvoje Moravskoslezského kraje byla vydána Zastupitelstvem Moravskoslezského kraje dne 13. 9. 2018 s nabytím účinnosti dne 21. 11. 2018.

ZÚR konkretizují republikové priority územního plánování na podmínky kraje, zpřesňují rozvojové oblasti a osy vymezené v PÚR, národní koridory dopravní a technické infrastruktury a jejich průchod územím. ZÚR rovněž vymezují další plochy a koridory nadmístního významu a plochy a koridory územního systému ekologické stability.

V ZÚR MSK v platném znění je potvrzeno, že zájmové území je součástí Metropolitní rozvojové oblasti Ostrava OB2. Pro rozvojovou oblast jsou v rámci ZÚR MSK stanoveny požadavky na využití území a podmínky pro rozhodování o změnách v území a úkoly pro územní plánování obcí.

Změna č. 3 ÚP Dolní Lutyně všechny požadavky, jež vyplývají ze ZÚR MSK pro Metropolitní rozvojovou oblast Ostrava OB2 a které se týkají zájmového území, splňuje a respektuje.

Dále jsou v ZÚR MSK řešeny nadmístní plocha a koridory, které jsou stanoveny v PÚR ČR a vedou zájmovým územím Dolní Lutyně. Zásady územního rozvoje tyto plochy a koridory zpřesňují a upravují jejich označení. Mimo výše uvedené plochy vyplývají ze ZÚR MSK pro území Dolní Lutyně další požadavky na plochy či koridory nadmístního významu. Konkrétní přehled přebíraných koridorů a ploch ze ZÚR MSK je uveden níže.

- DZ5 – silnice I/67 Bohumín - Karviná – *pro přeložku silnice I/67 (DZ5) je v platném územním plánu vymezena zastavitelná plocha dopravních koridorů DK č. Z 1/21; Změnou č. 3 se tato zastavitelná plocha ruší a pro stavbu přeložky se vymezuje překryvný koridor dopravní infrastruktury – silniční DK1, v podstatě stejného rozsahu, jako byla původní zastavitelná plocha, pouze s drobnou korekcí v prostoru navržených protipovodňových opatření na toku Lutyňky.*
- D164 – Železniční trať č. 320, Dětmárovce – Karviná – Český Těšín – hranice okr. Karviná (-Mosty u Jablunkova – st. hranice ČR/SR), modernizace v rámci III. železničního tranzitního koridoru – *modernizace železniční trati č. 320 v rámci III. železničního tranzitního koridoru v úseku Český Těšín – Karviná – Dětmárovce (D164) již proběhla, plochy železniční trati č. 320 jsou vymezeny jako stabilizované plochy dopravy železniční DZ.*
- D507 – Vysokorychlostní trať (VRT) (Bělotín –) hranice kraje – Ostrava – Bohumín, nová stavba – územní rezerva; větve „a“, „b“ a „c“ – *územní rezerva pro vysokorychlostní trať (D507) je v platném územním plánu vymezena jako koridor územní rezervy s označením R1; Změnou č. 3 je vymezení koridoru územní rezervy upraveno na základě Aktualizace č. 1 Zásad územního rozvoje Moravskoslezského kraje – koridor je vymezen ve třech větvích – „a“, „b“ a „c“.*
- E4 – EDĚ – Vratimov – Nošovice, dvojité vedení 400 kV – *vedení VVN 2 x 400 kV pro vyvedení výkonu z Elektrárny Dětmárovce (E4) je v platném územním plánu navrženo;*

Změnou č. 3 je provedena úprava trasy navrženého vedení dle aktuálního podkladu ČEPS a.s. a zároveň je pro výstavbu vedení vymezen koridor technické infrastruktury – energetiky EKI.

- nadregionální biokoridor ÚSES K 98 MH
 - regionální biokoridory ÚSES č. 580 a 581
 - regionální biocentra ÚSES 102 Bezdínek, 164 Lutyňský Borek a 264 Věřňovická niva
- Nadregionální a regionální části ÚSES jsou v platném územním plánu vymezeny v souladu se Zásadami územního rozvoje Moravskoslezského kraje, ve znění Aktualizace č. 1. Změnou č. 3 je provedena úprava trasy nadregionálního biokoridoru K 98 MH v severní části území obce, v úseku mezi železniční tratí a lužními porosty podél toku Olše, v návaznosti na změnu vymezení koridoru územní rezervy pro vedení vysokorychlostní tratě; úprava trasy nadregionálního biokoridoru je se Zásadami územního rozvoje Moravskoslezského kraje, ve znění Aktualizace č. 1 v souladu.*

Podle Zásad územního rozvoje Moravskoslezského kraje ve znění Aktualizace č. 1 náleží území obce Dolní Lutyně do oblasti specifických krajín Ostravské pánve (E). Území obce se zde nachází na pomezí specifických krajín Ostrava-Karviná (E-01) a Niva Olše (E-02).

Návrh Změny č. 3 územního plánu Dolní Lutyně se v maximální možné míře snaží zachovat krajinný ráz a charakter krajiny obou vymezených specifických krajín.

Podrobné zhodnocení souladu návrhu Změny č. 3 ÚP se ZÚR MSK v aktuálním znění je uvedeno v kap. B.1.2. odůvodnění návrhu Změny č. 3 ÚP Dolní Lutyně.

Změna č. 3 Územního plánu Dolní Lutyně je v souladu s prioritami územního plánování kraje pro zajištění udržitelného rozvoje území i s ostatními podmínkami a ustanoveními Zásad územního rozvoje Moravskoslezského kraje, v aktuálním platném znění.

1.2.3 Soulad s dalšími koncepčními rozvojovými materiály

Návrh Změny č. 3 ÚP Dolní Lutyně je nutno posoudit zejména ve vztahu k následujícím dalším koncepčním materiálům přijatým na krajské úrovni:

- A. Koncepce rozvoje dopravní infrastruktury Moravskoslezského kraje (MSK, 2008);
- B. Plán odpadového hospodářství Moravskoslezského kraje pro období 2016- 2026 (Ernst & Young s.r.o., leden 2016);
- C. Územní energetická koncepce Moravskoslezského kraje (dokončena v říjnu 2003);
- D. Program zlepšování kvality ovzduší zóna Moravskoslezsko – CZ08Z (MŽP 2016)

A: Koncepce rozvoje dopravní infrastruktury Moravskoslezského kraje

Hlavním požadavkem koncepce je zajistit a zlepšit dopravní obslužnost území s ohledem na hlavní dopravní tahy v území.

Návrh Změny č. 3 ÚP Dolní Lutyně není v rozporu s požadavky dokumentů krajské úrovně na vedení významných dopravních tras. Obec je dobře dopravně dostupná.

B: Plán odpadového hospodářství Moravskoslezského kraje pro období 2016- 2026

Plán odpadového hospodářství MSK je nástroj pro řízení odpadového hospodářství na území kraje a pro realizaci dlouhodobé strategie odpadového hospodářství. Konkrétní strategie je stanovena na základě charakteristiky kraje, demografického vývoje, údajích o životním prostředí a hospodářství kraje s důrazem na energetiku.

Návrh Změny č. 3 ÚP Dolní Lutyně není v rozporu se závěry této koncepce.

C: Územní energetická koncepce Moravskoslezského kraje

Územní energetická koncepce stanovuje přednostní způsob zásobování a zdroje energie v jednotlivých částech Moravskoslezského kraje a vymezuje hlavní nástroje realizace cílů koncepce.

Návrhem Změny č. 3 ÚP významně nedochází ke změnám energetické koncepce obce. Návrh změny ÚP je v souladu s daným koncepčním materiálem.

D: Program zlepšování kvality ovzduší aglomerace Ostrava/Karviná/Frýdek-Místek – CZ08A

Tento program je nástroj identifikující příčiny znečištění ovzduší v zájmovém území a stanovuje opatření, jejichž realizace povede ke zlepšení kvality ovzduší a dosažení přípustné úrovně znečištění.

Návrh Změny č. 3 ÚP Dolní Lutyně není v rozporu s navrženými opatřeními v této koncepci. V území obce jsou překračovány limity některých znečišťujících látek a obec Dolní Lutyně je z tohoto důvodu zařazena mezi cílové obce programu.

2 Zhodnocení vztahu územně plánovací dokumentace k cílům ochrany životního prostředí přijatým na vnitrostátní úrovni

Hlavní cíle ochrany životního prostředí přijaté na vnitrostátní úrovni jsou obsaženy ve Státní politice životního prostředí České republiky 2030 s výhledem do 2050 (SPŽP 2030). Lze konstatovat, že návrh Změny č. 3 ÚP Dolní Lutyně není s těmito cíli v rozporu.

Ekologická problematika legislativy České republiky a Evropské unie se v relevantních požadavcích dále promítá do platných obecně závazných předpisů a krajských dokumentů a odráží se v cílech, které jsou v těchto dokumentech uvedeny.

Je třeba vzít v úvahu, že územní plán je nástrojem pro vymezení ploch a linií daného zaměření, nikoliv nástrojem pro aplikaci opatření organizačního charakteru. Z tohoto pohledu jsou také vnímány možné aplikace dále uváděných dokumentů.

Vztah návrhu Změny č. 3 ÚP Dolní Lutyně k jednotlivým cílům uvedeným ve strategických dokumentech je vyjádřen pomocí symboliky A/N*, která v tomto případě vyjadřuje, zda návrh Změny č. 3 ÚP Dolní Lutyně přispívá k jejich dosažení.

**A Realizací změny ÚP je možné ovlivnit dosažení cíle (cíl je z hlediska návrhu Změny č. 3 ÚP Dolní Lutyně relevantní)*

**N Realizace změny ÚP nemá na dosažení cíle žádný vliv (cíl není z hlediska návrhu Změny č. 3 ÚP Dolní Lutyně relevantní)*

Koncepce/Cíl	Vztah návrhu Změny č. 3 ÚP Dolní Lutyně k danému cíli
Státní politika životního prostředí ČR 2030 s výhledem do 2050	
Životní prostředí a zdraví Dostupnost vody je zajištěna a její jakost se zlepšuje; Kvalita ovzduší se zlepšuje; Expozice obyvatel a životního prostředí nebezpečným chemickým látkám se snižuje; Hluková zátěž a světelné znečištění se snižují; Připravenost a resilience společnosti vůči mimořádným událostem a krizovým situacím se zvyšuje; Adaptovaná sídla umožňují kvalitní a bezpečný život obyvatel	A
Přechod ke klimatické neutralitě a oběhovému hospodářství Emise skleníkových plynů jsou snižovány; Oběhové hospodářství zaručuje hospodárné nakládání se surovinami, výrobky a odpady v ČR	N
Příroda a krajina Ekologická stabilita krajiny je obnovena, hospodaření v krajině je dlouhodobě udržitelné a reaguje na změnu klimatu; Biologická rozmanitost je zachovávána v mezích tlaku změny klimatu	A
Strategický rámec udržitelného rozvoje ČR 2030	
Lidé a společnost Zlepšování podmínek pro zdravý život Zlepšování životního stylu a zdravotního stavu populace	A
Odolné ekosystémy Ochrana krajiny jako předpoklad pro ochranu druhové diverzity Odpovědné hospodaření v zemědělství a lesnictví Adaptace na změny klimatu	N
Strategie regionálního rozvoje ČR 2021+	
Vytvořit podmínky pro dostupné bydlení a zkvalitnit sídlištní celky	A
Odstraňování starých ekologických zátěží, revitalizace brownfields a území po bývalé těžbě nerostných surovin	N
Zlepšit mikroklimatické podmínky v metropolitních územích	N
Podpořit udržitelný prostorový rozvoj aglomerací	A
Posílit koordinační roli obce při usměrňování rozvoje krajin	N
Zlepšit ovzduší ve venkovském zázemí regionálních center	N
Využít moderních systémů hospodaření v krajině a snížit negativní dopady intenzivního způsobu hospodaření v území	N
Rozvíjet nové zdroje energie získávající energii z obnovitelných zdrojů a úložišť energie	N
Upravit přenosovou a distribuční soustavu s cílem umožnit připojení nových zdrojů obnovitelné energie	A
Plán hlavních povodí České republiky	
Ochrana vod jako složky životního prostředí - chránit povrchové a podzemní vody, umožnit udržitelné a vyvážené užívání vodních zdrojů, udržení a systematické zvyšování biologické rozmanitosti původních druhů	N
Ochrana před povodněmi a dalšími škodlivými účinky vod.	N

Koncepce/Cíl	Vztah návrhu Změny č. 3 ÚP Dolní Lutyně k danému cíli
Státní program ochrany přírody a krajiny ČR	
<p>udržet a zvyšovat ekologickou stabilitu krajiny s mozaikou vzájemně propojených biologicky funkčních prvků a částí, schopných odolávat vnějším negativním vlivům; udržet a zvyšovat přírodní a estetické hodnoty krajiny; zajistit udržitelné využívání krajiny jako celku především omezením zástavby krajiny, zachováním její prostupnosti a omezením další fragmentace s přednostním využitím ploch v sídelních útvarech, případně ve vazbě na ně; zajistit odpovídající péči o optimalizovanou soustavu ZCHÚ a vymezený ÚSES</p>	A
<p>obnovit přirozené hydroekologické funkce krajiny a posílit schopnosti krajiny odolávat a přizpůsobovat se očekávaným klimatickým změnám, zajistit udržitelné využívání vodního bohatství jako celku, zachovávat a zvýšit biologickou rozmanitost vodních a mokřadních ekosystémů obnovením volné prostupnosti vodního prostředí a omezit jeho další fragmentaci;</p>	N
<p>zabezpečit ochranu půdy jako nezastupitelného a neobnovitelného přírodního zdroje.</p>	N
Střednědobá strategie (do roku 2020) zlepšení kvality ovzduší v ČR	
<p>Dosažení imisních limitů na celém území ČR do roku 2020 a současně udržování a zlepšování kvality ovzduší tam, kde jsou současně koncentrace znečišťujících látek pod hodnotami imisních limitů.</p>	N
<p>Dodržení k roku 2020 národních emisních stropů stanovených scénářem NPSEWAM.</p>	N
<p>Postupné vytváření podmínek pro splnění národních závazků snížení emisí k roku 2025 a 2030.</p>	N
<p>Dobudování kapacit systému posuzování kvality ovzduší (technická a znalostní základna, lidské zdroje).</p>	N
Strategie ochrany před povodněmi pro území ČR	
<p>Pro efektivní ochranu před povodněmi vycházet z kombinace opatření v krajině, která zvyšují přirozenou akumulaci a retardaci vody v území a technických opatření k ovlivnění povodňových průtoků</p>	N
Národní strategie ochrany biologické rozmanitosti	
<p>Podpora obnovy a vytváření ekologicky významných krajinných segmentů (meze, remízky, liniová i mimolesní zeleň, travní porosty zvláště pak nivní louky atd.).</p>	N
<p>Zachování nebo zvýšení současné výměry lesů jako minimálního základu pro uplatňování potřeb ochrany lesní biodiverzity při zachování všech ostatních funkcí lesa.</p>	N
Národní strategie ochrany biologické rozmanitosti	
<p>Zlepšení retenční funkce krajiny diverzifikací využívání krajiny a krajinných prvků a odstraněním melioračních úprav v zemědělsky neperspektivních částech krajiny.</p>	N
<p>Prosazování účinných protipovodňových opatření s využitím přirozených hydroekologických funkcí.</p>	N

Koncepce/Cíl	Vztah návrhu Změny č. 3 ÚP Dolní Lutyně k danému cíli
Podpora významu zvláště chráněných území a ÚSES zajištění prostupnosti krajiny	A
Dokončení systému účinného čištění odpadních vod na území České republiky.	N
Snížit rizika znečištění podzemních a povrchových vod ze starých ekologických zátěží a ekologických havárií.	N
Zachování pestrých hydromorfologické útvarů, umožnit jejich vznik, existenci a ošetřit jejich ochranu	N
Posílení nástroje podporujícího opětovné využití starých průmyslových zón (brownfields).	N
Realizace chybějících skladebných částí ÚSES.	A
Omezování fragmentace krajiny způsobené migračními bariérami.	N

3 Údaje o současném stavu životního prostředí v řešeném území a jeho předpokládaném vývoji, pokud by nebyla územně plánovací dokumentace uplatněna

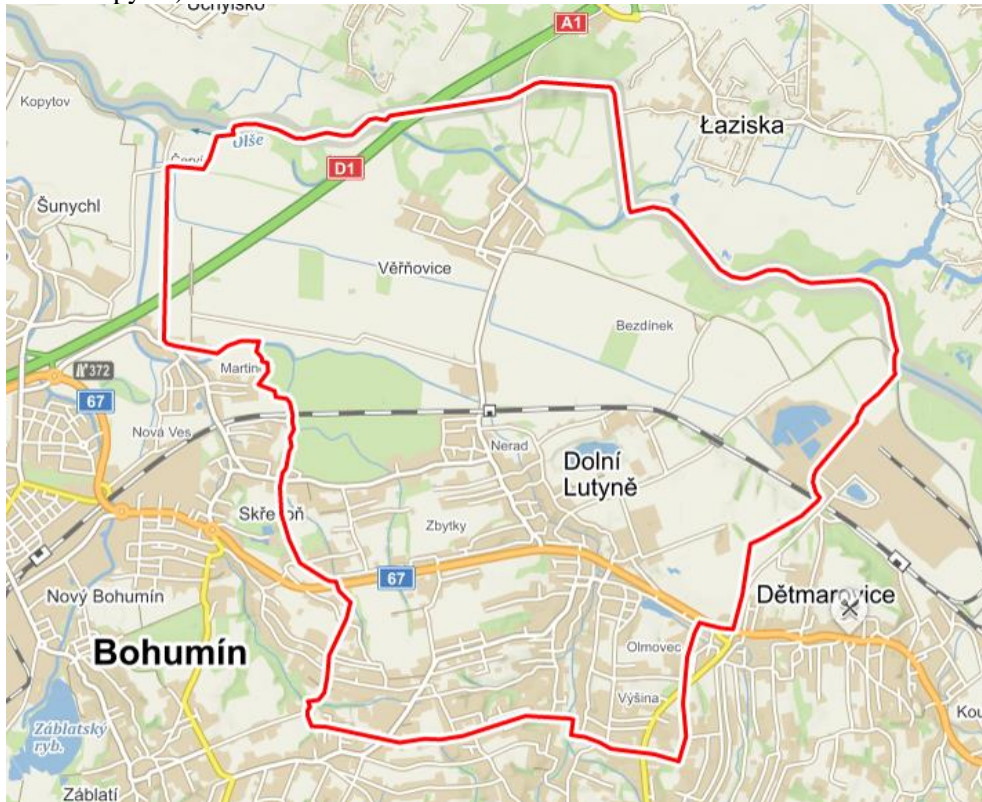
3.1 Základní charakteristika zájmového území

3.1.1 Základní charakteristika řešeného území

Obec Dolní Lutyně náleží do správního území obce s rozšířenou působností Bohumín v Moravskoslezském kraji. Správní území obce je tvořeno dvěma katastrálními územími. Značná část obce je součástí k.ú. Dolní Lutyně [629731], v severní části správního území obce se nachází místní část Věřňovice, která je součástí k.ú. Věřňovice [780359]. Celková rozloha řešeného území je 24,87 km². Správní území obce Dolní Lutyně sousedí ze západu se správním územím města Bohumín, z jihu se správním územím města Orlová a z východu se správním územím obce Dětmárovice. Severní hranice správního území obce Dolní Lutyně je vedena po státní hranici ČR s Polskou republikou (PL). K datu 31. 12. 2020 zde žilo 5 2988 obyvatel.

Řešeným územím prochází dálnice D1 v úseku Bohumín-hranice PL, silniční komunikace nadregionálního významu I/67 v úseku Bohumín-Karviná a železniční koridor nadregionálního významu 320 Bohumín-Dětmárovice (-PL/-SK).

Obr. 1: Situační mapa polohy zájmového území obce Dolní Lutyně (podkladová data: www.mapy.cz).



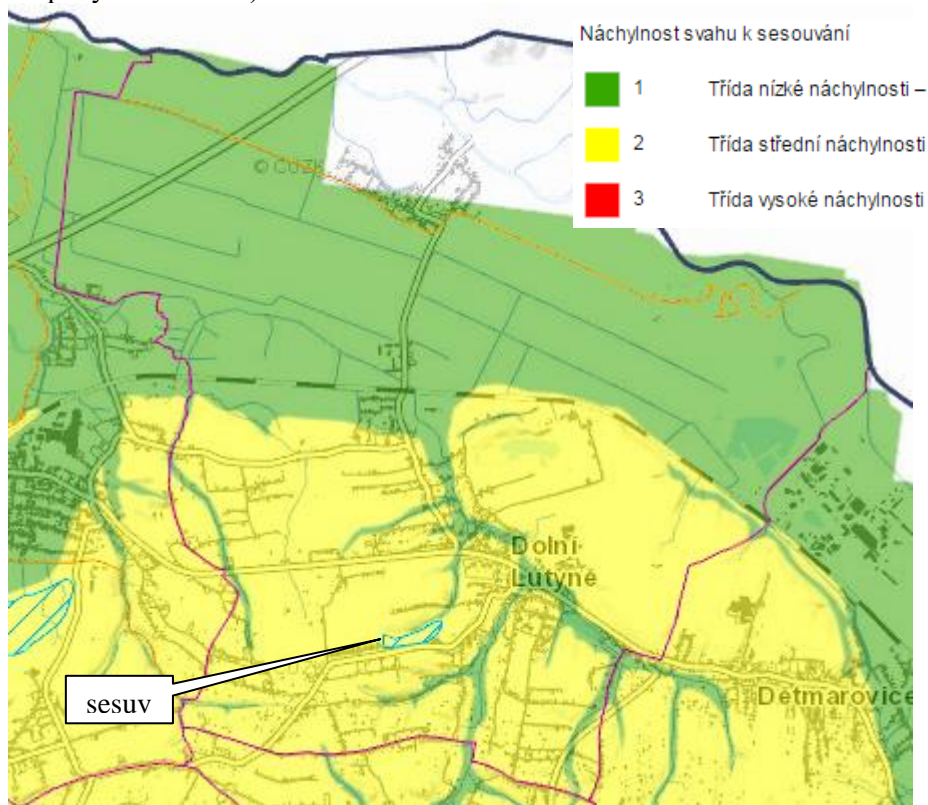
3.1.2 Geologické a geomorfologické poměry

Zájmové území obce Dolní Lutyně přísluší k Alpsko-himalájskému systému, geomorfologické provincii Západní Karpaty, subprovincii Vněkarpatské sníženiny, oblasti Severní vněkarpatské sníženiny, celku a podcelku Ostravská pánev a okrsku Orlovská plošina. Jižní část zájmového území je velmi mírně členitá. Severním směrem dochází k zarovnávaní reliéfu a severní část správního území obce spadá do rozsáhlé nivy řeky Olše. (geoportal.cenia.cz).

Geologický podklad území je tvořen především terciárními horninami Alpsko-karpatských předhlubní a vnitrohorských pánví ze středního miocénu. Konkrétně je podklad území z velké části tvořen jíly, vápennými jíly, podřízenými štěrky, písky a řasovými vápenci. V jižní části obce ve vazbě na rozvětvenou síť vodních toků se uplatňují kvartérní hlinito-písčité nivní sedimenty, které dále dominují především v severní části zájmového území – v nivě řeky Olše (Geologická mapa ČR 1 : 500 000).

Severní část území v rozsáhlé nivě řeky Olše náleží k plochám s nízkou náchylností k sesuvům. Obdobně je tomu i podél místních vodotečí v zájmovém území. Jižně od železniční trati v mírně členitějším reliéfu území převažují plochy středně náchylné k sesouvání. Na území obce se nachází jeden evidovaný potenciální sesuv (klíč: 3555), který je severozápadní expozice a není doposud sanován.

Obr. 2: Situační znázornění náchylností svahů k sesuvům v zájmovém území (zdroj: Mapový server ČGS).



3.1.3 Eroze

Erozní riziko vodní eroze je v zájmovém území relativně nízké. S ohledem na relativně rovinný charakter zájmového území, většinu území zaujímají erozně neohrožené půdy. Zvýšené riziko eroze je situováno především na ukloněné roviny podél vodních toků v území, kde se nacházejí fragmenty erozně mírně ohrožených půd a při bázích těchto svahů okrajově i silně erozně ohrožené půdy. Relativní otevřenost území se odráží ve zvýšeném

riziku působení větrné eroze. Toto riziko však není významné. Orná půda na území obce Dolní Lutyně není výrazně ohrožena větrnou erozí. V severní části obce se lokálně nacházejí půdy náchylné k větrné erozi, které jsou okrajově doplněny půdami ohroženými. Nejvíce náchylné půdy k větrné erozi se nacházejí zcela minimálně v nejsevernějším výběžku správního území obce, při polských hranicích. Erozní situace na celém správním území obce Dolní Lutyně není významně zhoršena a většina území není náchylná k vodní ani větrné erozi.

3.1.4 Klimatické a hydrologické poměry

Zájmové území klimaticky náleží do mírně teplé oblasti. Pro mírně teplou oblast MT10 je typická průměrná lednová teplota v rozmezí -2 až -3 °C, průměrná teplota v červenci činí 17 až 18 °C. Srážkový úhrn ve vegetačním období činí 400–450 mm, v zimním období pak 200–250 mm (Quitt 1971).

Hydrologicky náleží zájmové území obce Dolní Lutyně do úmoří Baltského moře a je součástí povodí řeky Olše, resp. řeky Odry. Řeka Olše protéká severní částí správního území obce Dolní Lutyně a z velké části vytváří severní hranici správního území obce, resp. státní hranici s Polskou republikou. Na území obce se nachází relativně značně rozvětvená síť vodních toků a vodních kanálů, které odvádějí vodu do vodního toku Lutyňka, jenž je po řece Olši nejvýznamnějším vodním tokem území. Vodní tok Lutyňka se na území města Bohumín vlévá do Olše. Řeka Olše má stanovené záplavové území s aktivní zónou. Vodní tok Lutyňka má stanovené záplavové území pouze v části od železniční stanice Dolní Lutyně dále po toku, mimo stávající obecní zástavbu. Na území obce Dolní Lutyně se nachází řada menších vodních nádrží a středně velkých vodních ploch po těžbě šterkopísku

Zájmové území neleží v žádné chráněné oblasti přirozené akumulace vod (CHOPAV).

3.1.5 Pedologické poměry

Podle taxonomického klasifikačního systému půd České republiky (TKSP) se většina správního území obce řadí k území s dominantním výskytem oglejených luvizemí na prachovicích. Severní části území – niva v těsné blízkosti vodního toku Olše je řazena ke glejovým fluvizemím tvořených na bezkarbonátových nivních sedimentech (geoportal.gov.cz).

3.1.6 Biogeografické poměry

Podle Culka a kol. (1996) se zájmové území obce Dolní Lutyně nachází v provincii středoevropských listnatých lesů v podprovincii Polonské na pomezí bioregionů 2.3a Ostravský A a 2.4 Pooderský.

3.1.7 Fytogeografická klasifikace a potenciální přirozená vegetace

Z fytogeografického hlediska území náleží do oblasti mezofytika, obvodu Karpatského mezofytika a do okresu č. 83 Ostravská pánev.

Do potenciální přirozené vegetace na území obce Dolní Lutyně se odráží působnost řeky Olše a navazující rozsáhlé říční sítě. Zájmové území z velké části spadá k oblasti potenciální přirozené vegetace Podmáčených dubových bučin asociace *Carici brizoidis-Quercetum* s ostřicí třeslicovitou *Carex brizoides*. Niva řeky Olše je ve své východní části tvořena pásem potenciálního výskytu Střemchových jasenin asociace *Pruno-Fraxinetum*, místy v komplexu s mokřadními olšinami *Alnio glutinosae*, které západně přecházejí v potenciální vegetaci jilmové doubravy asociace *Quercu-Ulmetum* (Neuhäuslová 1998).

3.1.8 Radonový index geologického podloží

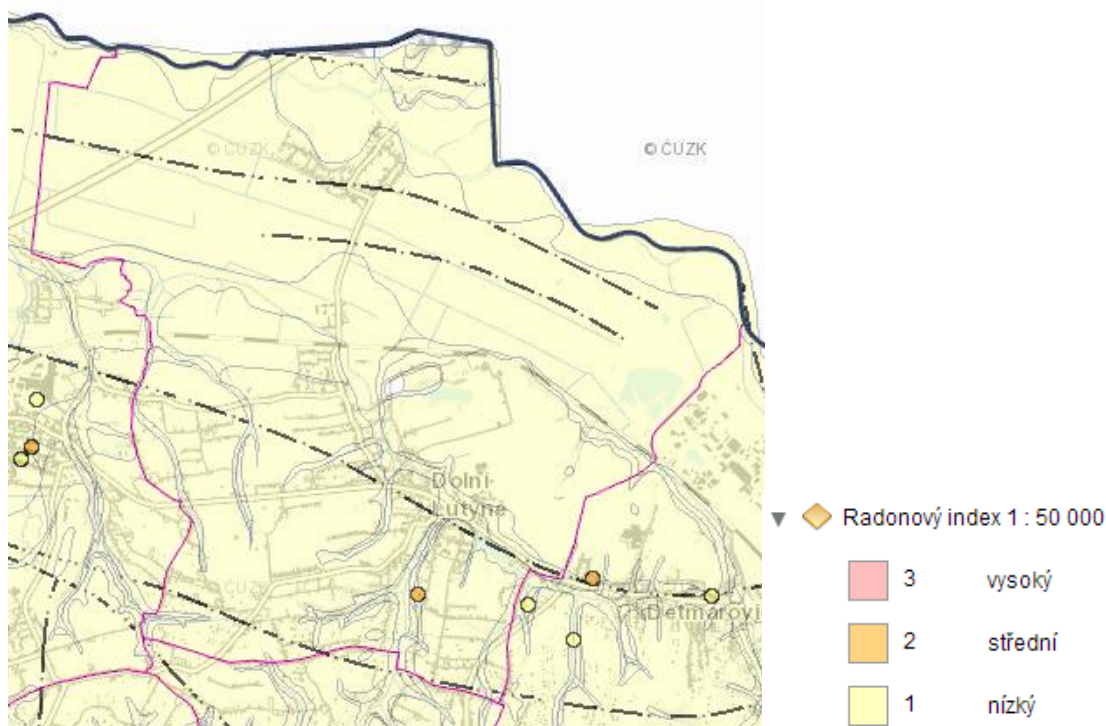
Zvýšené koncentrace radonu v podloží mohou následně ovlivnit i koncentrace radonu ve stavebních materiálech přírodního původu a ve vodě, dodávané do objektů z podzemních zdrojů. Radon z podloží proto nejvíce ovlivňuje výslednou koncentraci radonu v objektech.

Hlavním cílem mapování radonového rizika z geologického podloží je vymezení území, v nichž lze předpokládat vyšší frekvenci výskytu objektů s ekvivalentní objemovou aktivitou radonu převyšující směrnou hodnotu 200 Bq.m^{-3} . Posouzení efektivity vyhledávání lze provést srovnáním předpokládané kategorie radonového rizika z podloží a odpovídajícího počtu objektů nad 200 Bq.m^{-3} .

Radonový index geologického podloží určuje míru pravděpodobnosti, s jakou je možno očekávat úroveň objemové aktivity radonu v dané geologické jednotce.

Mapa sledované oblasti je prezentována na následujícím obrázku. Převažující kategorií radonového indexu v řešeném území je nízký. Ve sledovaném území bylo provedeno bodové měření radonového indexu s výsledkem středního radonového indexu ocelkové hodnotě $52,7 \text{ kBq.m}^{-3}$.

Obr. 3: Mapa radonového indexu + legenda (www.geology.cz).



3.1.9 Nerostné suroviny

Celé zájmové území obce Dolní Lutyně je součástí chráněného ložiskového území (CHLÚ) Čs. část Hornoslezské pánve (SurIS ID: 14400000). Značná část území se navíc rozkládá na doposud netěženém výhradním ložisku zemního plynu a černého uhlí Věřňovice (SurIS ID: 3072200). Severovýchodně ve vazbě na obecní zástavbu se nachází těžený dobývací prostor Dolní Lutyně, ve kterém dochází k těžbě písku na jeho výhradním ložisku Dolní Lutyně-Nerad (SurIS ID: 3013200). Toto výhradní ložisko je chráněno CHLÚ Dolní Lutyně (SurIS ID: 01320000). Jižně na stávající výhradní ložisko navazuje maloplošné fragmenty ložisek nevyhrazených nerostů – štěrkopísků a písků, Dolní Lutyně-Vrchy (SurIS ID: 5280600 a Dolní Lutyně-Vrchy 1 (SurIS ID: 5284000). Obdobná ložiska nevyhrazených nerostů se nacházejí v severovýchodním cípu správního území obce Dolní Lutyně. Konkrétně se jedná o v minulosti těžená ložiska Dolní Lutyně-Velké Lány (SurIS ID: 5259900) a Dolní Lutyně-Věřňovice (SurIS ID: 5259901) a dále v současnosti těžená ložiska

Dolní Lutyně-Věřňovice 1 (SurIS ID: 5259902) a Dolní Lutyně-Rybníky (SurIS ID: 5259903).

3.1.10 Poddolovaná území

Ve vazbě na stávající těžbu štěrkopísku v severovýchodní části obce, v blízkosti stávající obecní zástavby, je evidováno jedno poddolované území. Konkrétně se jedná o následující území:

klíč	název	surovina	stáří
4571	Dolní Lutyně	jíly	před r. 1945

Plochy navržené hodnocenou koncepcí se nenacházejí v prostorové kolizi s vymezeným poddolovaným územím.

3.1.11 Archeologická naleziště, historické památky

Dílejší část obecní zástavby Dolní Lutyně a centrální část místní části Věřňovice jsou součástí území archeologických nálezů kategorie II – středověké a novověké jádro obce (ID: 15588 a ID: 15580). Na území obce Dolní Lutyně jsou dále vymezena dvě maloplošná území s archeologickými nálezy kategorie I – prostor kóty 222,3 (ID: 15582) a „Na svahu“ (ID: 15587). Na území obce Dolní Lutyně se nenachází národní kulturní památka ani památková zóna, je zde evidováno pět kulturních památek:

27961/8-2227	náhrobek z války 1866
22378/8-2225	socha sv. Jana Nepomuckého
13801/8-784	stodola
10231/8-3854	zemědělský dvůr panský (areál)
23860/8-783	kostel sv. Jana Křtitele (areál)

V řešeném území se nachází i památky místního významu a architektonicky významné objekty, které však nejsou evidovány (jedná se o architektonicky i historicky cenné nemovitosti, pomníky, kříže, boží muka a další.).

3.2 Ochrana přírody a krajiny

3.2.1 Velkoplošná zvláště chráněná území

Zájmové území se nenachází v žádném velkoplošném zvláště chráněném území. Nejbližším velkoplošným zvláště chráněným územím je CHKO Poodří, která se nachází cca 16 km jihozápadním směrem od hranice zájmového území. Hodnocená koncepce nemá potenciál jakýmkoli způsobem negativně ovlivnit velkoplošná zvláště chráněná území.

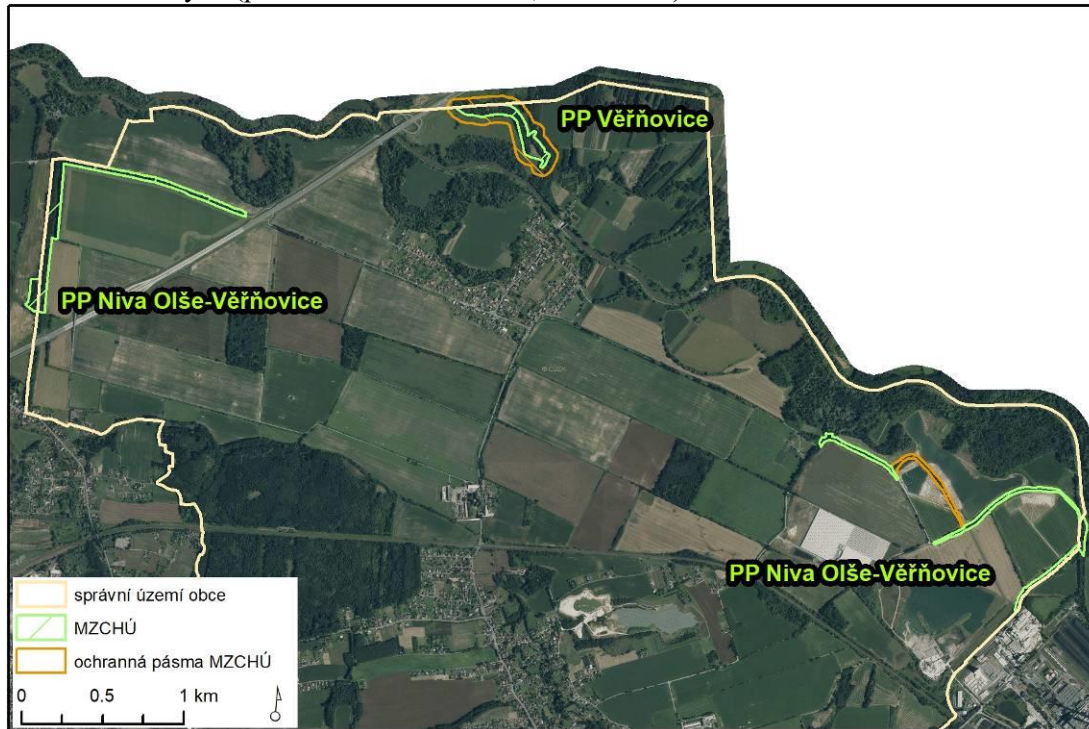
3.2.2 Maloplošná zvláště chráněná území

V řešeném území se nacházejí dvě maloplošná zvláště chráněná území. Konkrétně se jedná o přírodní památku (PP) Věřňovice, jež se rozkládá při severní hranici správního území obce Dolní Lutyně. Dále se na území obce ve vazbě na vodní toky povodí řeky Olše, resp. na části její nivy, nachází přírodní památka (PP) Niva Olše-Věřňovice, která je rozčleněna do několika částí severovýchodně až severozápadně od stávající obecní zástavby. Předmětem ochrany PP Věřňovice je výrazná říční terasa řeky Olše s téměř přirozeným lesním porostem s výskytem chráněných druhů rostlin a živočichů. Hlavním předmětem ochrany PP Niva Olše-Věřňovice je páchník hnědý. Obě maloplošná zvláště chráněná území

mají vymezeno ochranné pásmo a nacházejí se v prostorovém překryvu s lokalitami soustavy Natura 2000 – EVL Niva Olše-Věřňovice a PO Heřmanský stav-Odra-Poolší (viz níže).

Předkládaný návrh změny ÚP neobsahuje žádné změny využití území v prostorové kolizi s maloplošnými zvláště chráněnými územími v katastru obce Dolní Lutyně.

Obr. 4: Zobrazení maloplošných zvláště chráněných území (MZCHÚ) ve správním území obce Dolní Lutyně (podkladová data: ČÚZK, AOPK ČR).

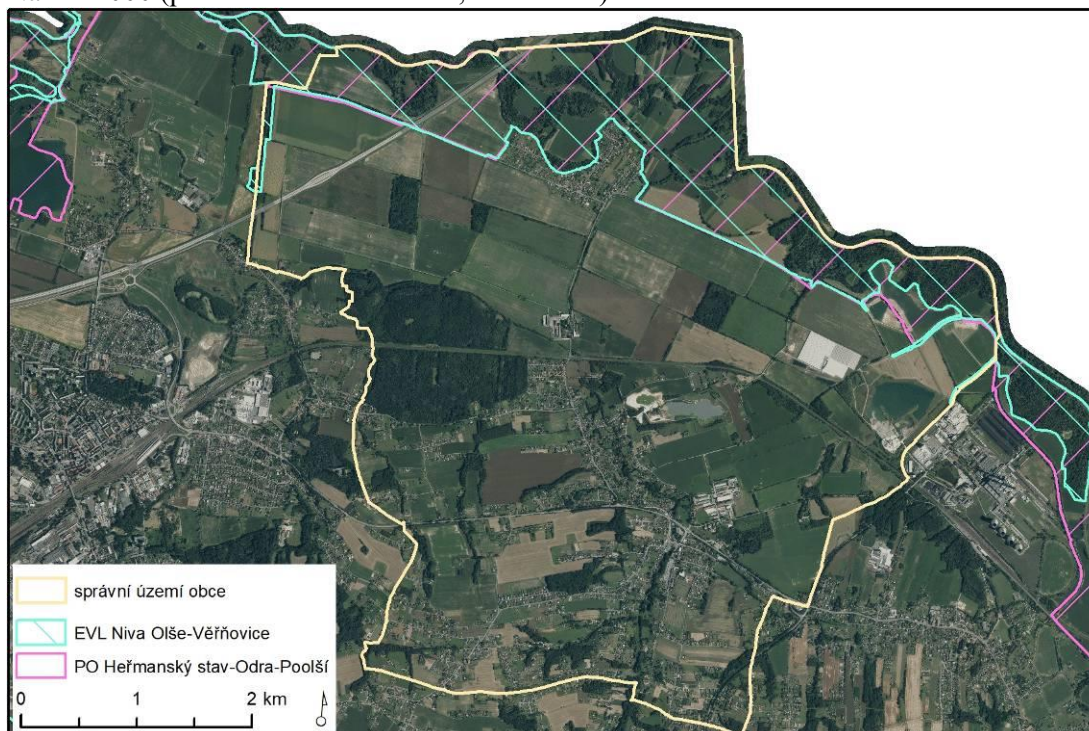


3.2.3 Území soustavy Natura 2000

V severní části zájmového území se nacházejí lokality soustavy Natura 2000, které jsou vázány především na nivu řeky Olše a další krajinné prvky (pozůstatky meandrujícího toku, říční terasy, lužní porosty, aj.). Do správního území obce Dolní Lutyně zasahuje evropsky významná lokalita (EVL) Niva Olše-Věřňovice a ptačí oblast (PO) Heřmanský stav-Odra-Poolší (Obr. 5). Obě lokality soustavy Natura 2000 se na území obce Dolní Lutyně víceméně překrývají. Návrh Změny č. 3 ÚP nenavrhuje na území EVL a PO žádné změny využití území.

K návrhu zprávy o uplatňování Územního plánu Dolní Lutyně, včetně návrhu zadání Změny č. 3 ÚP, bylo příslušným orgánem ochrany přírody (OOP) – Krajským úřadem Moravskoslezského kraje vydáno stanovisko dle § 45 ZOPK (č.j. MSK 62076/2019 ze dne 20. 5. 2019). Dle tohoto stanoviska dospěl příslušný OOP k závěru, že předložená koncepce nemůže mít samostatně nebo ve spojení s jinými koncepcemi nebo záměry významný vliv na předmět ochrany nebo celistvost evropsky významných lokalit a ptačích oblastí.

Obr. 5: Lokalizace zájmového území obce Dolní Lutyně ve vztahu k lokalitám soustavy Natura 2000 (podkladová data: ČÚZK, AOPK ČR).



3.2.4 Územní systém ekologické stability

Územní systém ekologické stability (ÚSES) je obecně tvořen soustavou biocenter vzájemně propojených biokoridory. Principiálně je rozlišován územní systém ekologické stability ve třech úrovních – nadregionální, regionální a místní ÚSES.

Na území obce Dolní Lutyně je vymezen ÚSES všech úrovní. Většina prvků ÚSES je v území vázána na rozvětvenou síť vodních toků či na řeku Olši a její nivu. Konkrétně jsou ve správním území obce vymezeny následující prvky ÚSES:

Nadregionální ÚSES:

Na území obce Dolní Lutyně je nadregionální úroveň ÚSES reprezentována nadregionálním biokoridorem K 98 MH, vedeným od regionálního biocentra 102 Bezdínek přes vložené regionální biocentrum 164 Lutyňský Borek jihozápadním směrem do k.ú. Skřečůň ve správním území města Bohumín.

Regionální ÚSES:

Regionální úroveň je reprezentována regionálními biokoridory 580 a 581, vedenými po toku Olše, s vloženými regionálními biocentry 102 Bezdínek a 264 Věřňovická niva a regionálním biocentrem 164 Lutyňský Borek, který je vložen do nadregionálního biokoridoru K 98 MH. RBC 164 Lutyňský Borek je vymezeno v rámci stávajícího rozsáhlého zapojeného lesního porostu v západní části zájmového území obce.

Místní ÚSES:

Lokální úroveň ÚSES je ve správním území obce Dolní Lutyně zastoupena především lokálními biokoridory s vloženými biocentry podél drobných vodních toků, které napojují místní prvky ÚSES sousedních území na prvky ÚSES vyšší úrovně.

Návrh Změny č. 3 ÚP Dolní Lutyně nemění koncepci územního systému ekologické stability na území obce Dolní Lutyně. Předkládaná koncepce navrhuje čtyři dílčí změny

vymezení některých z prvků ÚSES. Hodnocená koncepce mimo tyto změny ve vymezení prvků ÚSES nenavrhuje žádné významné změny využití území v prostorové kolizi, či v těsné blízkosti stanovených prvků ÚSES.

3.2.5 Památné stromy a přírodní parky

V zájmovém území se nenachází žádné památné stromy. Do zájmového území nezasahuje žádný přírodní park.

3.2.6 Významné krajinné prvky

Významnými krajinnými prvky (VKP) jsou dle ustanovení § 3 písm. b) zákona č. 114/1992 Sb., v platném znění: lesy, rašeliniště, vodní toky, rybníky, jezera, údolní nivy, resp. jiné části krajiny zaregistrované podle § 6 výše citovaného zákona.

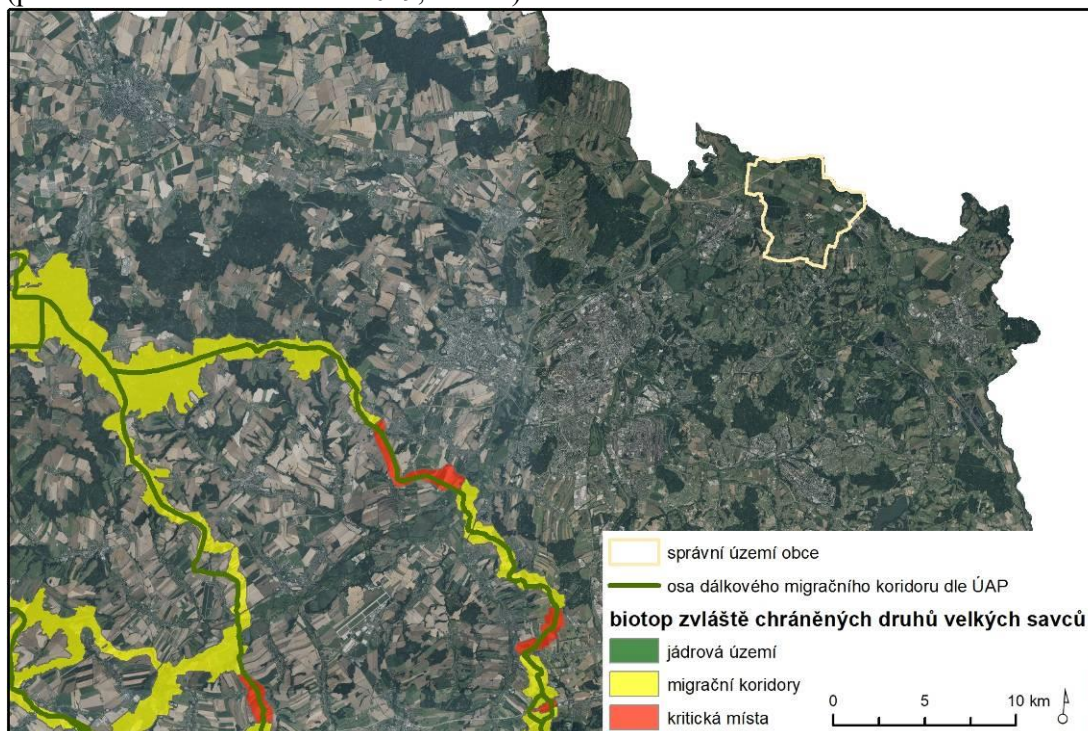
Ve správním území obce Dolní Lutyně se nenacházejí žádné registrované významné krajinné prvky. Na území obce se vyskytují významné krajinné prvky ze zákona. Jedná se především o lesní porosty, mimolesní porosty dřevin podél vodních toků, vodní toky a jejich nivy, vč. rozsáhlé nivy řeky Olše, vodní plochy vzniklé po těžbě šterkopísku, mokřadní plochy, aj. Některé z návrhových ploch změn využití území, obsažené v předkládané koncepci, jsou vymezeny v blízkosti či prostorové kolizi s VKP ze zákona. Realizací těchto ploch lze předpokládat potenciální dotčení především vodních toků, jejich niv a břehových porostů.

3.2.7 Migrační prostupnost území

V tomto hodnocení byla pro posouzení vlivu koncepce na migrační prostupnost území využita datová vrstva biotopu zvláště chráněných druhů velkých savců (vlk, medvěd, rys, los) z mapového portálu AOPK ČR, která je výsledkem projektu „Komplexní přístup k ochraně fauny terestrických ekosystémů před fragmentací krajiny v ČR“ (AOPK ČR 2019). Vymezený biotop zvláště chráněných druhů velkých savců představuje minimální rozsah ploch nutných k zajištění trvalé existence těchto druhů v naší přírodě. Dle podkladů AOPK ČR je tento biotop vnitřně členěn na tři části:

- jádrová území představující oblasti, které svojí rozlohou a biotopovými charakteristikami umožňují rozmnožování vybraných zvláště chráněných druhů velkých savců. Minimální rozloha jádrových území proto vychází z údajů o velikosti domovských okrsků předmětných druhů, měla by činit minimálně 300 km² (pokud jedno jádrové území tvoří funkční celek se sousedním územím, může se jejich plocha sčítat). Součástí jádrových území nejsou zastavěná území. S ohledem na svoji rozlohu zahrnují jádrová území jak plochy přírodního charakteru, tak i zemědělsky využívanou krajinu.
- migrační koridory, které představují nedílnou součást biotopu vybraných zvláště chráněných druhů velkých savců. Propojují oblasti vhodné pro rozmnožování (jádrová území) tak, aby umožnily migrační spojení, a to v minimální míře, která ještě zajistí dlouhodobé přežití populací vybraných zvláště chráněných druhů velkých savců.
- kritická místa – tedy místa, která jsou součástí migračních koridorů nebo jádrových území, kde je zároveň průchodnost biotopu významně omezena nebo kde hrozí, že k omezení průchodnosti může v blízké budoucnosti dojít. V případě jádrových území jsou kritická místa vymezena tam, kde hrozí ztráta konektivity uvnitř jádrového území. Negativní zásah do kritického místa může znamenat přerušení celého dílčího úseku migračního koridoru nebo významné omezení funkčnosti jádrového území.

Obr. 6: Zobrazení biotopu zvláště chráněných druhů velkých savců v zájmovém území (podkladová data: AOPK ČR 2019, ČÚZK).



Z obrázku výše vyplývá, že migrační koridory vymezené v rámci biotopu zvláště chráněných druhů velkých savců procházejí zcela mimo správní území Dolní Lutyně. Nejblíže k zájmovému území se nachází migrační koridor biotopu zvláště chráněných druhů velkých savců ve vzdálenosti cca 20 km jihozápadně od hranice obce. Změny využití území vymezené v rámci navrhované změny ÚP nemají potenciál ovlivnit migrační prostupnost krajiny. Stávající prostupnost krajiny na území obce je v jeho jižní části, kam jsou situovány hodnocené změny využití území, ovlivněna silně urbanizovaným prostorem s mnoha migračními bariérami.

3.3 Krajinový ráz

Z pohledu výškové členitosti, zájmové území obce Dolní Lutyně spadá do oblasti plochých pahorkatin. Jižní část zájmového území je mírně členitá. Jedná se o mírně nakloněnou rovinu Orlovské plošiny, exponovanou severním směrem, která je prořezávána vodními toky. Jižní část zájmového území se stávající obecní zástavbou lze považovat za část plochého údolí řeky Olše. Severním směrem dochází k zarovnávaní reliéfu, místy i s výraznými poklesy reliéfu, a severní část správního území obce spadá do rozsáhlé nivy řeky Olše, která vykazuje charakter roviny. V nejsevernějším cípu zájmového území se směrem do Polské republiky nad řekou Olší zvedá vrchol Dembina (255 m n. m.), který je nejvyšším vrcholem zájmového území.

Původní struktura obecní zástavby je patrná pouze v náznamech. Původní relativně rozvolněná zástavba podél vodního toku Lutyňka, tzv. slezská zástavba, je v současnosti více kompaktní a v rámci zastavěného území obce Dolní Lutyně se nachází v jeho východní části. Obecní zástavba je rozšířena především západním směrem. Část nové obecní zástavby rozšiřuje kompaktní strukturu obce podél ulic Neradská a Bezručova. Značná část nové výstavby však byla realizována do rozsáhlé proluky zemědělských ploch mezi městem Bohumín a obcí Dolní Lutyně. Tato zástavba má charakter rozptýlené venkovské zástavby (tzv. slezská zástavba), která je pro dotčené území charakteristická. Jedná se především o

zástavbu lemující ulice a cesty. Severní část zájmového území (severně od železnice) je relativně dobře zachovaná. V krajině jsou patrné pozůstatky po původním dělení plužiny vodními kanály. Nicméně krajinná dominanta – řeka Olše zaznamenala v minulosti na území obce relativně silné změny v podobě částečného narovnání meandrujícího toku. Významně pozměněna je také urbanistická struktura místní části Věřňovice, která se rozrostla západním směrem. Krajinný ráz je okrajově narušen přítomností tělesa dálnice D1 v severozápadním cípu zájmového území. Jako vizuální dominanty se v rovinatém území projevují především výškové stavby průmyslových areálů mimo území obce Dolní Lutyně, silný je například vizuální projev elektrárny Dětmárovice a sídlištní zástavby výškových budov v Bohumíně. Na území obce se nachází stavba vodojemu a kostela s věží, které lokálně působí jako kulturní krajinné dominanty v obci

V řešeném území se nachází pět nemovitých kulturních památek, dále se zde nachází památky místního významu a architektonicky významné objekty, které však nejsou evidovány - viz kap. 3.1.11.

Ve vyhodnocení vlivu koncepce na krajinný ráz je brán zřetel na dostupné regionální koncepce. Pro území Moravskoslezského kraje byla vypracována Územní studie – Cílové charakteristiky krajiny Moravskoslezského kraje (T-plan 2013). Dle citované koncepce území obce Dolní Lutyně leží v krajinné oblasti Specifické krajiny Ostravské pánve (E), kde se zájmové území rozkládá na pomezí specifické krajiny Ostrava-Karviná (E-01) a specifické krajiny Niva Olše (E-02). Pomyslnou hranici mezi specifickými krajinami vytváří na území obce Dolní Lutyně stávající železniční trať severně od obecní zástavby.

Zastavěné území obce, na které jsou vázány navržené změny využití území obsažené v návrhu Změny č. 3 ÚP, se rozkládá ve **specifické krajině Ostrava-Karviná (E-01)**. Specifická krajina E-01 je charakterizována jako těžišť aglomerace se segmenty velkoměstského charakteru, segmenty průmyslové a těžební krajiny, brownfielity a partiemi krajiny s rozptýlenou slezskou zástavbou propojujícími městskou výstavbu bytových domů. Výrazné hodnoty v krajině představují vodní toky a plochy opuštěné postindustriální krajiny – svébytná urbanizovaná a industrializovaná krajina s ostrovy původních urbanistických a krajinných struktur. Emblematickým znakem krajiny je obraz těžební a industriální krajiny s technickými stavbami a památkami.

Severní část zájmového území, severně od železniční trati, náleží ke **specifické krajině Niva Olše (E-02)**. Dle citované územní studie je tato krajina vymezena jako Specifická krajina nížiny – Ostravské nivy – navazující na hustou a různorodou strukturu Orlovské plošiny. Krajina v nivě Odry, Olše a Petrovky vytváří specifický okraj jádra aglomerace.

Tato územní strukturalizace krajiny se promítla mimo jiné i do ZÚR MSK v aktuálním znění, kde jsou stanoveny charakteristické znaky krajiny, její cílové kvality a podmínky k dosažení těchto kvalit.

Pro specifickou krajinu **Ostrava-Karviná (E-01)** jsou v Zásadách územního rozvoje Moravskoslezského kraje, ve znění Aktualizace č. 1, stanoveny následující charakteristické znaky krajiny a v návaznosti na zájmové území jsou určeny, cílové kvality a podmínky pro zachování a dosažení cílových kvalit:

Charakteristické znaky krajiny:

- Památkově a urbanisticky hodnotné soubory městské zástavby (Karviná-Fryštát, Ostrava-Poruba, Ostrava-Přívoz a Ostrava-Vítkovice, Ostrava-Hrabůvka – Jubilejní kolonie, Havířov).
- Slezská zástavba v území mezi řekou Ostravicí a státní hranicí.
- Hustá síť vodních toků (Odra, Opava, Ostravice, Lučina) a vodních ploch (rybníční soustavy podél Vrbské, resp. Rychvaldské stružky mezi Vrbscí, Novým Bohumínem a Orlovou, zatopené poklesové kotliny, odkaliště).
- Enklávy lesních celků v prostoru mezi Ostravou, Vratimovem, Havířovem a Orlovou.
- Halda Ema – významná dominant a vyhlídkový bod Ostravy.

- Hustě osídlená industriální krajina s vysokým zastoupením antropogenních tvarů a struktur včetně enkláv nelesní zeleně vzniklých primární sukcesí na antropicky přeměněných plochách, pohledové dominanty průmyslových a těžebních areálů, výrazné liniové struktury sítí dopravní a technické infrastruktury.

Cílové kvality:

- Polyfunkční krajina s významnou sídelní a výrobní funkcí, s hustou sítí staveb dopravní a technické infrastruktury. Intenzivně urbanizovaná krajina s památkově a urbanisticky hodnotnými soubory městské zástavby a historickými průmyslovými areály jako stopami industriálního využití. Krajina s postupným nárůstem revitalizovaných, přírodě blízkých ploch (s pásy a plochami tvořenými zachovalými lesními celky, břehovými porosty podél vodních toků a postupně doplňovaným systémem přírodně hodnotných prvků nelesní zeleně).
- Krajina s enklávami rozptýlené tzv. slezské zástavby.

Podmínky pro zachování a dosažení cílových kvalit:

- Koordinovat zájmy těžby černého uhlí s ochranou civilizačních, kulturně historických a přírodních hodnot území.
- Nové rozvojové plochy pro bydlení vymezovat s ohledem na skutečnou potřebu vycházející ze sociodemografické prognózy území, s ohledem na celkovou urbanistickou koncepci sídel, ochranu volné krajiny, občanskou vybavenost a dostupnost dopravní a technické infrastruktury
- Citlivě využívat dochované historické soubory a technická zařízení jako cenné stopy industriálního využití krajiny.
- Chránit enklávy rozptýlené zástavby před nadměrným zahušťováním novou zástavbou.
- Postupně posilovat systém zelených ploch a pásů v krajině.
- V rámci cílené rekultivace nebo přirozené sukcese na antropicky přeměněných plochách chránit a postupně doplňovat strukturu nelesní zeleně o přírodně hodnotné prvky.

Specifická krajina **Niva Olše (E-02)** zaujímá v prostoru obce především severní část zájmového území ve vazbě na řeku Olši a místní část Věřňovice. Pro tuto specifickou krajinu jsou v Zásadách územního rozvoje Moravskoslezského kraje, ve znění Aktualizace č. 1, stanoveny následující charakteristické znaky krajiny a v návaznosti na zájmové území jsou určeny, cílové kvality a podmínky pro zachování a dosažení cílových kvalit:

Charakteristické znaky krajiny:

- Meandrující toky Olše a Petrůvky s doprovodnými porosty nivních lesů a zbytky slepých ramen.
- Vizuálně otevřené plochy velkého měřítká mezi Lutyňkou a Olší, drobnější struktura krajiny na pravém břehu Olše při toku Petrůvky.
- Výrazné antropogenní prvky - dominantní areál elektrárny Dětmárovice (těsně za hranicí této specifické krajiny) a těleso dálnice D1.

Cílové kvality:

- Otevřená krajina náplavové roviny řeky Olše a jejích přítoků s velkými bloky zemědělské půdy (od soutoku s Odrou po areál EDĚ) se soustavou prvků rozptýlené krajinné zeleně a výraznou liniovou strukturou dálnice D1.
- Krajina s meandrujícími toky Olše a Petrůvky s doprovodem břehových porostů s významnou funkcí údolních niv jako ploch přirozené inundace (záplavová území).

Podmínky pro zachování a dosažení cílových kvalit:

- Zachovat současný charakter otevřené krajiny s převážně zemědělským využitím.
- Chránit liniové struktury meandrujících toků Olše a Petřůvky s doprovodem břehových porostů jakožto rysy prostorového členění krajiny, chránit přirozené odtokové poměry v údolních nivách.
- Regulovat rozsah komerčních ploch s vazbou na dálnici D1 v k.ú. Věřňovice, Dolní Lutyně a Dětmarovice.
- Zachovat stávající strukturu osídlení malých sídel s venkovským charakterem zástavby.

Možné ovlivnění krajinného rázu:

V textové části ÚP jsou pro ochranu krajinného rázu stanoveny výškové a plošné limity pro stavby v nově navrhovaných zastavitelných plochách, včetně uvedení jejich hlavního, přípustného a nepřípustného využití. Návrhem Změny č. 3 ÚP jsou do územního plánu implementovány další obecné regulativy k zachování urbanistické kompozice a krajinných prvků zajišťující harmonické vztahy v území.

V souvislosti s realizací navržených ploch v návrhu Změny č. 3 ÚP Dolní Lutyně lze očekávat potenciál koncepce k ovlivnění krajinného rázu. Navržené plochy jsou situovány do území s rozptýlenou zástavbou. Realizací hodnocené koncepce proto může hypoteticky docházet k narušení charakteristické urbanistické struktury tzv. slezské zástavby, která je jednou z cílových kvalit specifické krajiny Ostrava-Karviná (E-01).

3.4 Předpokládaný vývoj složek ŽP bez realizace územně plánovací dokumentace

V případě, že by nebyl schválen návrh Změny č. 3 ÚP Dolní Lutyně, zůstal by v platnosti stávající územní plán Dolní Lutyně, ve znění pozdějších změn. Stávající územní plán však již v řadě aspektů neodpovídá potřebám a požadavkům rozvoje obce a to především z pohledu kapacity obytné zástavby. Dále by územní plán obce nebyl v souladu s nadřazenou územně plánovací dokumentací a platnou legislativou. Z těchto důvodů rozhodlo zastupitelstvo obce o zpracování Změny č. 3 územního plánu.

Předmětem koncepce je vymezení 11 nových zastavitelných ploch a jeden koridor technické infrastruktury.

Hlavním cílem navržené urbanistické koncepce je vytvoření podmínek pro optimální budoucí rozvoj řešeného území při respektování veškerých jeho hodnot, zejména přírodních, kulturních a historických. Nově schválená změna územního plánu obce by měl být zárukou, že rozvoj funkce bydlení či další aktivity budou v souladu se zájmy udržitelného rozvoje území. Realizací Změny č. 3 ÚP Dolní Lutyně bude zajištěn soulad územního plánu obce s nadřazenými územně plánovacími dokumentacemi, platnou legislativou a aktualizovanými územně analytickými podklady pro zájmové území.

Současně by však v případě neexistence návrhu změny ÚP nedošlo k záborům zemědělské půdy navrhovanými plochami či k zásahům do krajinného rázu obecní zástavby.

4 Charakteristiky životního prostředí v oblastech, které by mohly být provedením koncepce významně zasaženy

Jednotlivé složky životního prostředí, u kterých nelze vyloučit předpoklad možnosti významného ovlivnění uplatněním změny územního plánu, obsahuje následující tabulka. Pro každou složku životního prostředí jsou definovány základní charakteristiky, specifikující potenciál ovlivnění jednotlivých složek životního prostředí v případě uplatnění posuzované změny územního plánu.

Tab. 1: Charakteristiky životního prostředí potenciálně ovlivnitelné realizací Změny č. 3 ÚP Dolní Lutyně.

<i>Složka životního prostředí</i>	<i>Charakteristika životního prostředí potenciálně ovlivnitelná realizací návrhu ÚP</i>
Půda a horninové prostředí	<ul style="list-style-type: none">• Zábory ZPF a PUPFL• Eroze a stabilita svahů
Voda	<ul style="list-style-type: none">• Míra znečištění povrchových a podzemních vod• Změny odtokových poměrů
Ovzduší a klima	<ul style="list-style-type: none">• Míra znečištění ovzduší
Příroda a krajina	<ul style="list-style-type: none">• Stav přírodních a přírodě blízkých biotopů• Stav fauny a flóry• Zvláště chráněná území• Lokality soustavy Natura 2000• Stav VKP• Krajinný ráz• Prostupnost krajiny (ÚSES)
Veřejné zdraví obyvatelstva včetně sociálně ekonomických jevů	<ul style="list-style-type: none">• Kvalita ovzduší• Hluková situace a vibrace• Sociální a ekonomická situace
Hmotný majetek a kulturní památky	<ul style="list-style-type: none">• Stav kulturních památek

4.1 Půda a horninové prostředí

4.1.1 Zábory ZPF

Kvalita zemědělských pozemků

Z hlediska kvality zemědělské půdy se správní území obce z velké části rozkládá na bonitně kvalitních půdách ve II. třídě ochrany. Severním směrem od stávající zástavby obce se nacházejí bonitně průměrné půdy ve III. třídě ochrany, které přecházejí dále severním směrem do půd bonitně nejcennějších (I. třída ochrany). Svou roli zde hraje především skutečnost, že se obec z části nachází v nivě řeky Olše. V maloplošných fragmentech se na území obce nacházejí i bonitně méně kvalitní půdy IV. a V. třídy ochrany půd. Tyto půdy jsou v území vázány na svažitě plochy v okolí zařízklých údolí vodních toků či při sestupu území do nivy řeky Olše. Méně produkční půdy IV. a V. třídy ochrany jsou v území zastoupeny marginálně.

Skladba pozemků dle jejich druhu v řešeném území vyplývá z následující tabulky.

Tab. 2: Skladba pozemků v řešeném území

Druhy pozemků	Celková výměra pozemku (ha)	2 487,90
	Zemědělská půda (ha)	1 776,06
	Orná půda (ha)	1 537,61
	Chmelnice (ha)	-
	Vinice (ha)	-
	Zahrady (ha)	98,30
	Ovocné sady (ha)	23,89
	Trvalé travní porosty (ha)	116,26
	Nezemědělská půda (ha)	711,84
	Lesní půda (ha)	303,47
	Vodní plochy (ha)	65,97
	Zastavěné plochy (ha)	84,64
	Ostatní plochy (ha)	257,76

Zdroj: webový portál ČSÚ, data k 31.12.2020

Vzhledem k výše uvedeným skutečnostem lze očekávat zábory zemědělské půdy uplatněním uvažovaného návrhu změny ÚP. Z důvodu rozložení půd na území obce s majoritním zastoupením bonitně nadprůměrných půd ve II. třídě ochrany se prakticky nelze vyhnout záborům těchto půd. Vyhodnocení vlivu realizace návrhu Změny č. 3 ÚP Dolní Lutyně na tento aspekt životního prostředí je obsaženo v kapitole 6.

4.1.2 Eroze a stabilita svahů

Erozní riziko vodní eroze je v zájmovém území relativně nízké. S ohledem na relativně rovinný charakter zájmového území, většinu území zaujímají erozně neohrožené půdy. Zvýšené riziko eroze je situováno především na ukloněné roviny podél vodních toků v území, kde se nacházejí fragmenty erozně mírně ohrožených půd a při bázích těchto svahů okrajově i silně erozně ohrožené půdy. Relativní otevřenost území se odráží ve zvýšeném riziku působení větrné eroze. Toto riziko však není významné. Orná půda na území obce Dolní Lutyně není výrazně ohrožena větrnou erozí. V severní části obce se lokálně nacházejí půdy náchylné k větrné erozi, které jsou okrajově doplněny půdami ohroženými. Nejvíce náchylné půdy k větrné erozi se nacházejí zcela minimálně v nejsevernějším výběžku správního území obce, při polských hranicích. Erozní situace na celém správním území obce Dolní Lutyně není významně zhoršena a většina území není náchylná k vodní ani větrné erozi.

Realizací hodnoceného návrhu změny územního plánu dojde v řešeném území na konkrétních plochách ke změně jejich dosavadního využívání (zábory ZPF).

Vzhledem k výše uvedeným skutečnostem nelze a priori vyloučit ovlivnění erozní situace uplatněním uvažovaného návrhu změny ÚP. Vyhodnocení vlivu návrhu Změny č. 3 ÚP na tento aspekt je obsaženo v kapitole 6.

4.1.3 Pozemky určené k plnění funkce lesa

Návrh Změny č. 3 ÚP Dolní Lutyně negeneruje zábor PUPFL. Některé navržené plochy a koridory prostorově zasahují do ochranného pásma lesa. Vzhledem k této skutečnosti nelze vyloučit ovlivnění PUPFL uplatněním uvažovaného návrhu ÚP. Vyhodnocení vlivu návrhu ÚP na tento aspekt je obsaženo v kapitole 6.

4.2 Voda

Řešené území není součástí žádné chráněné oblasti přirozené akumulace vod (CHOPAV).

4.2.1 Jakost povrchových a podzemních vod

Obec má vybudovaný vodovod pro veřejnou potřebu. V rámci platného územního plánu obce Dolní Lutyně je navrženo rozšíření vodovodní sítě a dále vybudování nového vodovodního řadu – propojení mezi vodovodními řady Dolní Lutyně a Dětmarovic. Obec je zásobována pitnou vodou z centrálního zdroje Ostravského oblastního vodovodu (OOV), konkrétně z Karvinského přivaděče ze zdroje Kružberk, na který je obec Dolní Lutyně napojena přes vodojem u ATS Orlová a částečně přes vodojem Rychvald. Změna č. 3 ÚP zachovává stávající koncepci zásobování vodou v obci.

Obec má vybudovanou stávající splaškovou kanalizaci. Z platného územního plánu obce Dolní Lutyně je patrné, že je na území obce navrženo dobudování kanalizace do některých místních částí. Odpadní voda je kanalizací sváděna do stávající ČOV Dolní Lutyně, jejímž recipientem je vodní tok Lutyňka. Část rozptýlené obecní zástavby není napojena na stávající kanalizaci a likvidace odpadních vod zde vzniklých je zabezpečena bezzodtokými jímkami popřípadě malými domovními ČOV. Přebytkové dešťové vody, které nevsáknou do terénu, budou odváděny povrchovými příkopy podél komunikací resp. stávající dešťovou kanalizací do místních toků. Stávající koncepce likvidace odpadních vod na území obce zůstane při uplatnění změny č. 3 ÚP zachována.

Změnou č. 3 ÚP se stávající koncepce zásobování pitnou vodou a koncepce likvidace odpadních vod nemění. Realizaci předkládané koncepce dochází pouze k aktualizaci zakresu vodovodů a kanalizací na základě analýzy dat z příslušných ÚAP a k dílčím úpravám vedení kanalizace s ohledem na projektovou dokumentaci tohoto záměru.

Vliv realizace návrhu Změny č. 3 územního plánu na povrchové či podzemní vody v řešeném území je dále blíže komentován v kap. 6.

4.2.2 Změny odtokových poměrů

Výstavba na nových plochách, zejména původně zařazených jako zemědělská půda, bude mít za následek změnu odtokových poměrů. Část ploch bude pokryta nepropustným povrchem nebo stavbami, které zamezí vsakování dešťových vod a sníží dotaci podzemních vod a současně urychlí povrchový odtok. Pro minimalizaci změny odtokových poměrů je vhodné navrhnout přednostní zasakování potenciálně neznečištěných dešťových vod (voda ze střech). Voda z komunikací a parkovišť může být kontaminována a je proto vhodné po vyhodnocení možného znečištění na stokách osadit lapače štěrků, ropných látek a vybudovat usazovací nádrže.

Řeka Olše má ve správním území obce Dolní Lutyně stanoveno záplavové území společně s jeho aktivní zónou. Záplavové území je stanoveno i v případě části vodního toku Lutyňka. Žádná z koncepcí navržených ploch změn využití území prostorově nezasahuje do záplavových území ve správním obvodu obce Dolní Lutyně. Na území obce se dále nachází několik drobných bezejmenných vodotečí, které mají spíše místní význam. Tato síť vodních toků náleží k povodí Lutyňky, resp. Olše. Na území obce Dolní Lutyně se nachází řada vodních nádrží či vodních ploch vzniklých především antropogenními zásahy do krajiny. Zlepšení situace na poli odtokových poměrů je řešeno již platným územním plánem obce. Ve stávajícím územním plánu je navržena revitalizace části koryta Lutyňky nebo odstranění migrační překážky na spádovém stupni na řece Olši ve Věřňovicích.

Vliv realizace návrhu Změny č. 3 územního plánu na odtokové poměry v řešeném území je dále blíže komentován v kap. 6.

4.3 Ovzduší a klima

Znečištění ovzduší je obvykle nejvýraznějším problémem obcí a jednotlivých sídel z hlediska ochrany životního prostředí. Řešené území patří s ohledem na jeho lokalizaci v území Ostravské pánve k oblastem s významně zhoršenou kvalitou ovzduší. Na území obce Dolní Lutyně dochází k překračování limitních hodnot pro ochranu zdraví v případě benzo[*a*]pyrenu, přízemního ozónu a ročních limitů koncentrace poletavých prachových částic PM₁₀ a PM_{2,5}. Za předpokládaný zdroj znečištění ovzduší lze předpokládat stávající těžební a průmyslové zaměření regionu Ostravské pánve na území ČR a Polské republiky, případně vedení nadregionálně významných silničních komunikací v území. Dále je třeba brát v úvahu skutečnost, že v krátkodobém hledisku mají významný vliv také klimatické podmínky, četnost výskytu inverzí apod. Možnosti omezení negativních vlivů dopravy jsou na úrovni obcí poměrně omezené a často finančně náročné (údržba zpevněných ploch, zkvalitnění a přeložky komunikací apod.).

V řešeném území má okrajově lokální negativní vliv na čistotu ovzduší také vytápění pevnými palivy. Při použití uhlí pro vytápění dochází ke zvýšení emisí pevných částic, polyaromatických uhlovodíků a těžkých kovů. Situaci příznivě ovlivňuje plynofikace obce. Zásobování obce plynem je realizováno pomocí středotlakého plynovodní sítě, jejíž rozšíření je navrženo pro navrhovanou zástavbu v obci již platným územním plánem.

Významný negativní vliv realizace návrhu Změny č. 3 Územního plánu Dolní Lutyně na kvalitu ovzduší a kumulaci znečištění z dopravy s ostatními zdroji v okolí se nepředpokládá. Koncepte nenavrhuje žádné změny využití území, které by významně podpořili či zhoršili kvalitu ovzduší v obci. Rozvojem obytné funkce obce nelze předpokládat významné navýšení zdrojů znečištění ovzduší – pro nově vzniklou zástavbu v návrhových plochách je navrženo rozšíření stávající plynovodní sítě. Komentář k vlivu koncepte na tento aspekt životního prostředí je uveden v kapitole 6 tohoto Vyhodnocení.

4.4 Příroda a krajina

4.4.1 Stávající přírodní a přírodě blízké biotopy

Řešené území obce Dolní Lutyně je zasazeno do převážně zemědělské krajiny s převahou antropogenních biotopů – polních kultur, které lze dle klasifikace Katalogu biotopů ČR (Chytrý et al. 2010) zařadit k biotopům X2. Dále se na území obce nacházejí další člověkem silně ovlivněné biotopy řady X. Lokálně se však v obci nacházejí i fragmenty přírodních či přírodě blízkých biotopů. Většina těchto porostů je situována ve vazbě na místní vodoteče a nivu řeky Olše. Jedná se především o břehové porosty lužních lesů biotopu L2.2 – Údolní jasanovo-olšové luhy, nebo fragmenty lužních porostů v nivách vodních toků biotopů T1.1 – Mezofilní ovsíkové louky a T1.3 Poháňkové pastviny.

Plošně nejrozsáhlejší celek zapojeného lesního porostu na území obce – Luyňský Borek, nacházející se v západní části správního obvodu obce, je vytvářen především lesními porosty biotopu L3.2 – Polonské dubohabřiny. Dubohabřiny Lutyňského Borku jsou doplněny fragmenty lužních porostů dřevin v okolí vodních toků. Vysoká míra biodiverzity přírodních a přírodě blízkých biotopů se nachází především v severní části zájmového území, ve vazbě na řeku Olši a její nivu. Mimo výše uvedené biotopy se zde nacházejí například i fragmenty biotopů L2.4 – Měkké luhy nížinných řek, T1.4 – Aluviální psárkové louky, M1.1 – Rákosiny eutrofních stojatých vod, M1.7 – Vegetace vysokých ostřic, aj. Dále se na území obce nacházejí drobné fragmenty jiných přírodních biotopů.

Návrh Změny č. 3 ÚP Dolní Lutyně navrhuje valnou většinu ploch v návaznosti na stávající rozptýlenou zástavbu obce do antropogenních biotopů (polní a lužní kultury, zahrady, porosty náletové zeleně, výsadby dřevin, aj.). Některé navržené plochy však okrajově zasahují i do porostů, které jsou evidovány jako přírodní či přírodě blízké biotopy.

Vliv realizace návrhu změny územního plánu na přírodní a přírodě blízké biotopy v řešeném území je dále blíže komentován v kap. 6.

4.4.2 Fauna a flóra

V řešeném území je udáván výskyt řady zvláště chráněných druhů rostlin a živočichů, viz nálezořová databáze ochrany přírody (AOPK ČR 2021b). S ohledem na přítomnost ptačí oblasti (PO) Heřmanský stav-Odra-Poolší je bohatá především avifauna zájmového území. Koncentrace biologicky a ochranně cenných druhů je na území obce nejvyšší v severní části správního území obce, ve vazbě na nivu řeky Olše, její břehové porosty a zemědělské plochy jižně od řeky Olše s množstvím vodotečí. Konceptí navržené plochy změn využití území (navržené zastavitelné plochy) nejsou v prostorovém překryvu s nálezy zvláště chráněných či jinak biologicky významných druhů. Dle úvodního screeningu předkládaných změnových ploch nebyl zjištěn potenciál koncepce ovlivnit biologicky cenné či ochranně významné druhy rostlin a živočichů. S ohledem na tuto skutečnost lze vliv koncepce na tuto část biologické diverzity na území obce Dolní Lutyně vyloučit.

4.4.3 Zvláště chráněná území

Velkoplošná ZCHÚ

Zájmové území se nenachází v žádném velkoplošném zvláště chráněném území. Nejbližším velkoplošným zvláště chráněným územím je CHKO Poodří, která se nachází cca 16 km jihozápadním směrem od hranice zájmového území. Hodnocená koncepce nemá potenciál jakýmkoli způsobem negativně ovlivnit velkoplošná zvláště chráněná území.

Maloplošná ZCHÚ

V řešeném území se nacházejí dvě maloplošná zvláště chráněná území. Konkrétně se jedná o přírodní památku (PP) Věřňovice, jež se rozkládá při severní hranici správního území obce Dolní Lutyně. Dále se na území obce ve vazbě na vodní toky povodí řeky Olše, resp. na části její nivy, nachází přírodní památka (PP) Niva Olše-Věřňovice, která je rozčleněna do několika částí severovýchodně až severozápadně od stávající obecní zástavby. Předmětem ochrany PP Věřňovice je výrazná říční terasa řeky Olše s téměř přirozeným lesním porostem s výskytem chráněných druhů rostlin a živočichů. Hlavním předmětem ochrany PP Niva Olše-Věřňovice je páchník hnědý. Obě maloplošná zvláště chráněná území mají vymezeno ochranné pásmo a nacházejí se v prostorovém překryvu s lokalitami soustavy Natura 2000 – EVL Niva Olše-Věřňovice a PO Heřmanský stav-Odra-Poolší (viz níže).

Předkládaný návrh změny ÚP neobsahuje žádné změny využití území v prostorové kolizi s maloplošnými zvláště chráněnými územími v katastru obce Dolní Lutyně. Realizace navržených ploch nemá potenciál jakkoliv ovlivnit žádná zvláště chráněná území ve správním území obce i mimo něj z důvodu dostatečné vzdálenosti navržených změn využití území od těchto zvláště chráněných území. Vliv koncepce na zvláště chráněná území lze vyloučit.

4.4.4 Lokality soustavy Natura 2000

V severní části zájmového území se nacházejí lokality soustavy Natura 2000, které jsou vázány především na nivu řeky Olše a další krajinné prvky (pozůstatky meandrujícího toku, říční terasy, lužní porosty, aj.). Do správního území obce Dolní Lutyně zasahuje evropsky významná lokalita (EVL) Niva Olše-Věřňovice a ptačí oblast (PO) Heřmanský stav-Odra-Poolší (Obr. 5 výše).

EVL Niva Olše-Věřňovice je v zájmovém území vymezena ve vazbě na řeku Olši v severní části území při hranicích s Polskou republikou. EVL byla vyhlášena nařízením

vlády č. 318/20136 Sb. na ploše přibližně 540,5 ha. Jedná se o nivu řeky Olše s bývalými meandry a zachovalou říční terasou v okolí Věřňovic, s vyvinutou převážně liniovou doprovodnou vegetací a měkkým luhem v místech bývalých meandrů. Předmětem ochrany EVL je kuňka žlutobřichá (*Bombina variegata*), která na území EVL má svoji stálou populaci čítající v době vyhlášení nižší stovky jedinců. Druhým předmětem ochrany je páchník hnědý (*Osmoderma barnabita**) – prioritní druh. Na území EVL se nachází dobře zachovalá stálá populace druhu ve vazbě na vhodné dřeviny.

PO Heřmanský stav-Odra-Poolší se ve správním území obce Dolní Lutyně vesměs překrývá s výše uvedenou EVL, rozkládá se tedy v severní části zájmového území. Ptačí oblast byla vyhlášena nařízením vlády č. 165/2007 Sb. za účelem ochrany populací ptačích druhů: bukáčka malého (*Ixobrychus minutus*), slavíka modráčka (*Luscinia svecica*), ledňáčka říčního (*Alcedo atthis*) a jejich biotopů. Cílem ochrany je zde zachování a obnova ekosystémů významných pro výše jmenované druhy ptáků v jejich přirozeném areálu rozšíření a zajištění podmínek pro zachování populací těchto druhů v příznivém stavu z hlediska jejich ochrany. Ptačí oblast je vymezena na ploše o rozloze přibližně 3 100,9 ha. Páteř celé oblasti je tvořena dvěma řekami: Odrou a jejím přítokem Olší, které jsou místy doprovázeny fragmenty lužních lesů; a dále dvěma menšími přítoky Odry, Vrbičkou a Bohumínskou Stružkou, jež spolu s Rychvaldskou Stružkou tvoří systém vodotečí, na kterých byly v minulosti vybudovány rybníční soustavy. Zvláště významné jsou pak rozsáhlé plochy rákosin, které tyto rybníční soustavy místy doprovázejí a které jsou svou celkovou rozlohou největší na severní Moravě a ve Slezsku.

Návrh Změny č. 3 ÚP nenavrhuje na území EVL a PO žádné změny využití území. K návrhu zprávy o uplatňování Územního plánu Dolní Lutyně, včetně návrhu zadání Změny č. 3 ÚP, bylo příslušným orgánem ochrany přírody (OOP) – Krajským úřadem Moravskoslezského kraje vydáno stanovisko dle § 45 ZOPK (č.j. MSK 62076/2019 ze dne 20. 5. 2019). Dle tohoto stanoviska dospěl příslušný OOP k závěru, že předložená koncepce nemůže mít samostatně nebo ve spojení s jinými koncepcemi nebo záměry významný vliv na předmět ochrany nebo celistvost evropsky významných lokalit a ptačích oblastí.

Vzhledem k absenci kolize navržených změn ve využití území s lokalitami soustavy Natura 2000 v zájmovém území (EVL Niva Olše-Věřňovice a PO Heřmanický stav-Odra-Poolší), lze vliv hodnocené koncepce na lokality soustavy Natura 2000 vyloučit.

4.4.5 Významné krajinné prvky (VKP)

Významnými krajinnými prvky (VKP) jsou dle ustanovení § 3 písm. b) zákona č. 114/1992 Sb., v platném znění: lesy, rašeliniště, vodní toky, rybníky, jezera, údolní nivy, resp. jiné části krajiny zaregistrované podle § 6 výše citovaného zákona.

Ve správním území obce Dolní Lutyně se nenacházejí žádné registrované významné krajinné prvky. Na území obce se vyskytují významné krajinné prvky ze zákona. Jedná se především o lesní porosty, mimolesní porosty dřevin podél vodních toků, vodní toky a jejich nivy, vč. rozsáhlé nivy řeky Olše, vodní plochy vzniklé po těžbě šterkopísku, mokřadní plochy, aj. Některé z návrhových ploch změn využití území, obsažené v předkládané koncepci, jsou v blízkosti či prostorově kolizi s VKP ze zákona. Realizaci těchto ploch lze předpokládat potenciální dotčení především vodních toků, jejich niv a břehových porostů.

Vliv realizace předkládané koncepce je dále blíže komentován v kap. 6.

4.4.6 Krajiný ráz

Krajiný ráz je definován v § 12 zákona č. 114/1992 Sb., o ochraně přírody a krajiny, v platném znění, jako zejména přírodní, kulturní a historická charakteristika určitého místa či oblasti, který je chráněn před činností snižující jeho estetickou a přírodní hodnotu.

Zásahy do krajiného rázu (zejména umístování a povolování staveb) mohou být prováděny pouze s ohledem na zachování významných krajiných prvků, zvláště chráněných území, kulturních dominant krajiny, harmonického měřítka krajiny a vztahů v krajině.

V textové části ÚP jsou pro ochranu krajiného rázu stanoveny výškové a plošné limity pro stavby v nově navrhovaných zastavitelných plochách, včetně uvedení jejich hlavního, přípustného a nepřipustného využití. Návrhem Změny č. 3 ÚP jsou do územního plánu implementovány další obecné regulativy k zachování urbanistické kompozice a krajiných prvků zajišťující harmonické vztahy v území.

V souvislosti s realizací navržených ploch v návrhu Změny č. 3 ÚP Dolní Lutyně lze očekávat potenciál koncepce k ovlivnění krajiného rázu. Navržené plochy jsou situovány do území s rozptýlenou zástavbou. Realizací hodnocené koncepce proto může hypoteticky docházet k narušení charakteristické urbanistické struktury tzv. slezské zástavby, která je jednou z cílových kvalit specifické krajiny Ostrava-Karviná (E-02).

Vliv realizace návrhu Změny č. 3 ÚP Dolní Lutyně na krajiný ráz je dále blíže komentován v kap. 6.

4.4.7 Prostupnost krajiny

Územní systém ekologické stability krajiny (ÚSES) je vzájemně propojený soubor přirozených i pozměněných, avšak přírodě blízkých ekosystémů, které udržují přírodní rovnováhu (def. MŽP). Cílem vymezení územního systému ekologické stability v řešeném území je zajistit přetrvání původních přirozených skupin organismů v jejich typických (reprezentativních) stanovištích a v podmínkách kulturní krajiny. Realizace tohoto systému má zajistit trvalou existenci a reprodukci typických původních nebo přírodě blízkých společenstev, která jsou schopna bez výrazného přísunu energie člověkem zachovávat svůj stav v podmínkách rušivých vlivů civilizace a po narušení se vracet ke svému původnímu stavu.

Popis skladebných částí územního systému ekologické stability je uveden v kapitole 3.2.4. Návrh Změny č. 3 ÚP nenavrhuje realizaci žádných změn využití území v kolizi či těsné blízkosti skladebních prvků ÚSES, které by mohli jakýmkoliv způsobem negativně ovlivnit migrační prostupnost a funkčnost ÚSES. Předkládaná koncepce navrhuje čtyři dílčí změny vymezení některých prvků ÚSES. V případě realizace předkládané koncepce by došlo k úpravě vedení trasy nadregionálního biokoridoru K 98 MH, který je v současném ÚP veden nelogicky s ohledem na územní rezervu R1 (záměr vysokorychlostní železnice ze ZÚR MSK). Z důvodu změny vymezení koridoru územní rezervy aktualizací ZÚR MSK, resp. návrhem Změny č. 3 ÚP a nejasnosti v konečném vedení záměru vysokorychlostní železnice je vedení trasy nadregionálního biokoridoru K 98 MH hodnocenou koncepcí upraveno tak, aby byly co nejlépe využity přírodní podmínky dotčeného území. Dále je provedena drobná úprava vymezení nadregionálního biokoridoru K 98 MH na hranici s městem Bohumín tak, aby byla zajištěna návaznost na trasu NRBK, vymezenou v Územním plánu Bohumín. Další významnější změnou ve struktuře ÚSES na území obce je vypuštění krátkého úseku lokálního biokoridoru ÚSES 35 v místě, kde je koridor veden přes oplocené pozemky a drobná úprava vymezení lokálního biokoridoru ÚSES 39 tak, aby nezahrnoval pozemek stávajícího rodinného domu.

Změny ve vymezení skladebních částí ÚSES jsou v souladu s Metodikou vymezení ÚSES (Ministerstvo životního prostředí, březen 2017). Realizací změny vedení nadregionálního biokoridoru K 98 MH dojde ke vzniku až pozitivnímu vlivu koncepce na ÚSES – bude zlepšena funkčnost a migrační prostupnost tohoto biokoridoru. Vynětím části

lokálního biokoridoru ÚSES 35 odpovídá stávajícímu stavu v zájmovém území. Tato změna významně nezhorší migrační propustnost či funkčnost prvků ÚSES na území obce Dolní Lutyně.

Migrační koridory vymezené v rámci biotopu zvláště chráněných druhů velkých savců procházejí zcela mimo správní území Dolní Lutyně. Nejblíže k zájmovému území se nachází migrační koridor biotopu zvláště chráněných druhů velkých savců ve vzdálenosti cca 20 km jihozápadně hranice obce. Změny využití území vymezené v rámci navrhovaného ÚP nemají potenciál ovlivnit migrační propustnost krajiny. Stávající propustnost krajiny na území obce je v jeho jižní části, kam jsou navrženy hodnocené změny využití území, ovlivněna silně urbanizovaným prostorem s mnoha migračními bariérami. Předkládaná koncepce navrhuje změny využití území pouze ve vazbě na stávající zástavbu, mimo migračně významné území, reprezentované ÚSES. Realizací koncepce nevzniká riziko zhoršení migrační propustnosti území.

Významný negativní vliv koncepce na propustnost krajiny a ÚSES lze na základě výše uvedených skutečností vyloučit.

4.5 Veřejné zdraví obyvatelstva vč. sociálně ekonomických jevů

4.5.1 Kvalita ovzduší

Problematika kvality ovzduší je podrobněji rozepsána v kapitole 4.3. V území dochází v důsledku lokalizace obce do regionu Ostravské pánve s těžebním a průmyslovým zaměřením na území ČR a Polské republiky, případně vedení nadregionálně významných silničních komunikací v území k překračování imisních limitů pro ochranu zdraví. Konkrétně je překračován limit znečišťujícího benzo[*a*]pyrenu, přízemního ozónu a ročních limitů koncentrace poletavých prachových částic PM₁₀ a PM_{2,5}. V blízkosti obce se nachází především elektrárna Dětmárovice. Stávající emisní situaci příznivě ovlivňuje plynofikace obce. Řešení zhoršené situace na poli znečištění ovzduší je s ohledem na lokalizaci obce problematické. Na území obce se nenacházejí žádné významnější zdroje znečištění, jejichž provozem by docházelo ke zhoršování emisní situace a negativnímu ovlivnění veřejného zdraví v regionu, resp. na území obce.

Vyhodnocení vlivu realizace návrhu Změny č. 3 ÚP Dolní Lutyně na kvalitu ovzduší ve vztahu k veřejnému zdraví obyvatelstva je obsahem kapitoly 6.

4.5.2 Hluk a vibrace

Legislativní rámec pro ochranu obyvatel před hlukem je vymezen zákonem č. 258/2000 Sb., o ochraně veřejného zdraví, v § 30 a 31. Tento zákon mj. ukládá vlastníkům resp. správcům pozemních komunikací, železnic a dalších objektů, jejichž provozem vzniká hluk (zdroje hluku), povinnost zajistit technickými, organizačními a dalšími opatřeními, aby hluk nepřekračoval hygienické limity upravené prováděcím právním předpisem pro chráněný venkovní prostor, chráněné vnitřní prostory staveb a chráněné venkovní prostory staveb.

Hluková situace v obci je dnes závislá především na intenzitě silniční dopravy. Nejsou navrhovány nové významné zdroje hluku. Realizací hodnoceného návrhu Změny č. 3 územního plánu však může dojít k mírnému navýšení dopravní zátěže v obci, z tohoto důvodu je obsahem kapitoly 6. také vyhodnocení realizace návrhu územního plánu ve vztahu k tomuto aspektu.

4.5.3 Sociální a ekonomická situace obyvatelstva

Hospodářské podmínky jsou obvykle základním faktorem rozvoje obcí, regionů s nemalými důsledky i do sociální oblasti (soudržnosti obyvatel území). Změna č. 3 ÚP byla posouzena z hlediska vyhodnocení vlivů na udržitelný rozvoj území (viz samostatný svazek III. Vyhodnocení vlivů Změny č. 3 Územního plánu Dolní Lutyně na udržitelný rozvoj území).

Obec Dolní Lutyně se nepotýká s problémem nezaměstnanosti. Obyvatelé obce často vyjíždějí za prací především do okolních sídel. Nicméně zasazení obce do hospodářsky aktivního regionu Ostravska napomáhá k zlepšení úrovně zaměstnanosti obyvatel obce. Navržená Změna č. 3 ÚP napomáhá rozvoji obytné funkce obce, což povede k posílení sociálního pilíře udržitelného rozvoje území.

4.6 Hmotný majetek a kulturní památky

Dílejší část obecní zástavby Dolní Lutyně a centrální část místní části Věřňovice jsou součástí území archeologických nálezů kategorie II – středověké a novověké jádro obce (ID: 15588 a ID: 15580). Na území obce Dolní Lutyně jsou dále vymezena dvě maloplošná území s archeologickými nálezy kategorie I – prostor kóty 222,3 (ID: 15582) a „Na svahu“ (ID: 15587). V řešeném území jsou evidovány dvě nemovité kulturní památky, dále se zde nacházejí památky místního významu – viz kapitola 3.1.11.

Nově navržené plochy nejsou navrženy v prostorové kolizi s evidovanými či neevidovanými kulturními památkami. Vznik negativního vlivu realizace předkládané koncepce na hmotný majetek a kulturní památky se nepředpokládá a lze jej vyloučit.

5 Současné problémy a jevy životního prostředí, které by mohly být uplatněním politiky územního rozvoje nebo územně plánovací dokumentace významně ovlivněny, zejména s ohledem na zvláště chráněná území a lokality Natura 2000

Popis problémů a složek životního prostředí, které by realizací návrhu Změny č. 3 ÚP Dolní Lutyně mohly být významně ovlivněny, je podrobněji rozepsán v předchozí kapitole 4.

V zastavěné části zájmového území se vyskytují zejména biologicky méně hodnotné biotopy antropogenního charakteru. Biologicky hodnotnější biotopy se v zájmovém území nacházejí ve vazbě na řeku Olši, její nivu, zdejší lokality soustavy Natura 2000/ZCHÚ a dále ve vazbě na ostatní vodní toky a v zapojených porostech lesa Lutyňský Borek. Do správního území obce zasahuje EVL Niva Olše-Věřňovice a PO Heřmanický stav-Odra-Poolší. Vliv hodnocené koncepce na lokality soustavy Natura 2000 byl vyloučen na základě stanoviska orgánu ochrany přírody - Krajským úřadem Moravskoslezského kraje dle §45i ZOPK (č.j. MSK 62076/2019 ze dne 20. 5. 2019). S ohledem na absenci kolizních situací návrhových ploch obsažených v předkládané koncepci a lokalit soustavy Natura 2000 bylo úvodním screeningem konstatováno, že negativní ovlivnění lokalit soustavy Natru 2000 realizací předkládané koncepce lze vyloučit. Dále se na území Dolní Lutyně nacházejí maloplošná zvláště chráněná území PP Niva Olše-Věřňovice a PP Věřňovice, jejichž ovlivnění koncepcí se rovněž nepředpokládá.

Vliv realizace návrhu změny územního plánu na ZPF a další jevy životního prostředí je popsán v kapitole 6.

Hodnocený návrh Změny č. 3 ÚP Dolní Lutyně bude mít vliv zejména na ZPF či krajinný ráz. Tyto střety a další problémy jsou dále blíže specifikovány v kapitole 6 tohoto hodnocení.

Návrhem Změny č. 3 ÚP Dolní Lutyně nejsou vymezeny žádné nové plochy územní rezervy. Koncepce však v reakci na nadřazené územně plánovací dokumentace (ZÚR MSK v aktuálním znění) aktualizuje vymezení plochy územní rezervy R1 pro vedení vysokorychlostní trati, kterou koncepce významně rozšiřuje. Pro koridor vysokorychlostní trati je vymezena plocha územní rezervy nepravidelného tvaru s několika rozděleními a následně spojenými větvemi („a“, „b“ a „c“), současně jsou navrženy nové napojovací body na státní hranici s Polskou republikou. Změny provedené hodnocenou koncepcí v rámci této územní rezervy nejsou předmětem předkládaného Vyhodnocení vlivu na životní prostředí a veřejné zdraví dle odst. 3 § 23b zákona č. 183/2006 Sb., v platném znění. Při budoucí realizaci konkrétních záměrů v rámci plochy územní rezervy je nezbytné klást důraz na všechny hodnoty zájmového území popsané výše v kap. 4 a následné vyhodnocení vlivu těchto ploch zaměřit na všechny potenciálně dotčené chráněné zájmy v území.

6 Zhodnocení stávajících a předpokládaných vlivů navrhovaných variant územního plánu na životní prostředí

6.1 Souhrnné zhodnocení vlivu územního plánu na životní prostředí z hlediska kumulativních a synergických vlivů, včetně zhodnocení dlouhodobých, střednědobých, krátkodobých, trvalých, přechodných, kladných a záporných, včetně vztahů mezi uvedenými oblastmi hodnocení

Návrh Změny č. 3 Územního plánu Dolní Lutyně je předkládán v jedné variantě. Kumulativní vlivy realizace jednotlivých ploch obsažených v návrhu územního plánu mohou nastat zejména se stávajícími plochami v území, avšak ani při zvážení kumulace vlivů (především v oblasti dopravní zátěže, ovlivnění ovzduší) se neočekávají významné změny proti současnému stavu.

6.1.1 Vlivy na půdu

Zábor zemědělské půdy pro navržené plochy

Výpočet záboru ZPF je zpracován podle zákona č. 334/1992 Sb., o ochraně zemědělského půdního fondu, ve znění pozdějších předpisů, vyhlášky č. 48/2011 Sb., o stanovení tříd ochrany, vyhlášky č. 271/2019 Sb., o stanovení postupů k zajištění ochrany zemědělského půdního fondu a zákona č. 289/1995 Sb., o lesích a o změně a doplnění některých zákonů (lesní zákon), ve znění pozdějších předpisů.

Předkládaný návrh Změny č. 3 ÚP Dolní Lutyně vymezuje 11 nových zastavitelných ploch, u kterých lze předpokládat zábor ZPF.

Návrh Změny č. 3 ÚP Dolní Lutyně celkem generuje zábor ZPF v rozsahu 4,36 ha. Zábor generují všechny nově navržené zastavitelné plochy obsažené v rámci návrhu Změny č. 3 ÚP. Z celkového vyčísleného záboru si koncepce vyžádá zábor o výměře 2,63 ha na půdách ve II. třídě ochrany, 1,33 ha na půdách ve III. třídě ochrany a 0,40 ha v produkčně průměrných půdách – IV. třída ochrany.

Všechny navržené plochy jsou umístěny tak, že respektují základní principy ochrany zemědělského půdního fondu: nenarušují celistvost půdy, nenarušují organizaci zemědělského půdního fondu a jeho dostupnost, hydrologické a odtokové poměry v území a síť zemědělských účelových komunikací.

Investice do půdy

Uplatněním koncepce Změny č. 3 ÚP Dolní Lutyně dojde k dotčení některých pozemků, do nichž bylo v 60. a 70. letech 20. století investováno pomocí realizace hlavního meliorizačního zařízení, které dané pozemky odvodňuje.

Posouzení a zdůvodnění záboru zemědělských pozemků

Plochy potřebné pro územní rozvoj obce jsou navrženy v návaznosti na stávající či plánovanou zástavbu. Plochy doplňují stávající rozptýlenou zástavbu obce v její západní části. Správní území obce, resp. zastavěné území obce se nachází převážně na bonitně nadprůměrných půdách ve II. třídě ochrany ZPF. Ostatní třídy ochrany půd se v území nacházejí spíše maloplošně nebo mimo stávající obecní zástavbu. Z důvodu rozložení půd na území obce s majoritním zastoupením bonitně nadprůměrných půd ve II. třídě ochrany se prakticky nelze vyhnout záborům těchto půd. Zábor ZPF generovaný koncepcí jako celku je relativně nízký. Vznik významně negativního vlivu koncepce na ZPF se nepředpokládá.

Podrobné vyčíslení záboru ZPF pro jednotlivé zastavitelné plochy jsou k dispozici v odůvodnění návrhu Změny č. 3 ÚP.

Zábor půdy určené pro plnění funkce lesa (PUPFL) pro navržené plochy

Změnou č. 3 ÚP Dolní Lutyně nedochází k záboru lesních pozemků (PUPFL). Vliv předkládané koncepce na PUPFL lze vyloučit.

V případě nové výstavby je nutno dodržovat ochrannou vzdálenost do 50 m od okraje lesa – dle ustanovení zákona č. 289/1995 Sb., o lesích a o změně a doplnění některých zákonů (lesní zákon). Rozhodnutí o umístění stavby do této vzdálenosti lze vydat jen se souhlasem příslušného orgánu státní správy. Požadavek na minimálně 50 m vzdálenost od okraje lesa nespĺňují některé navržené rozvojové plochy obsažené v předloženém návrhu změny ÚP.

Celkově bude mít návrh územního plánu mírně negativní vliv na půdu z důvodu záborů ZPF ve II., III. a IV. třídě ochrany o výměře nižší než 5 ha. Vlivy na půdu jsou v případě realizace navržených zastavitelných ploch považovány za nevratné, trvalé, středně významné. Bližší komentář k vlivu realizace jednotlivých ploch na půdu a horninové prostředí je uveden v detailním popisu koncepcí navržených ploch níže v kap. 6.2.

6.1.2 Dopravní zátěž území, hluková a imisní zátěž, veřejné zdraví

Nové rozvojové plochy budou mít kumulativní mírně negativní dopad daný postupným navyšováním intenzit dopravy na veřejných komunikacích. Přesnější míru vlivů na uvedené složky nelze bez znalosti konkrétního naplnění daných ploch v této chvíli stanovit. Je pouze možno odhadnout, že vlivem obslužné dopravy v nové zástavbě se zátěž mírně navýší. I při potenciálním mírném zvýšení budou celkově vlivy koncepce na veřejné zdraví zanedbatelné.

6.1.3 Zvýšení produkce odpadů a odpadních vod, zvýšení rizika havárií

Všechny lidské aktivity včetně rozvoje obytné a výrobní zástavby přinášejí obvykle zvýšenou produkci odpadů.

V daném území tento problém není zásadního významu. Svoz odpadů je v souladu s platnými předpisy v území zajištěn, produkce odpadů je ustálená a soustředí se převážně na komunální odpady (směsný komunální odpad, plasty, papír, biologicky rozložitelné odpady). Tento vliv bude po realizaci rozvojových ploch velmi mírně negativní, trvalý, s mírně vzestupnou tendencí závislou na počtu obyvatel a bude mít kumulativní charakter s již existujícími plochami.

6.1.4 Změny odtokových poměrů

Výstavba na nových plochách, zejména původně zařazených jako zemědělská půda, bude mít za následek změnu odtokových poměrů. Část ploch bude pokryta nepropustným povrchem nebo stavbami, které zamezí vsakování dešťových vod a sníží dotaci podzemních vod a současně urychlí povrchový odtok. Pro minimalizaci změny odtokových poměrů je

vhodné navrhnout přednostní zasakování potenciálně neznečištěných dešťových vod (voda ze střech). Voda z komunikací a parkovišť může být kontaminována a je proto vhodné po vyhodnocení možného znečištění na stokách osadit lapače šterku, ropných látek a vybudovat usazovací nádrže.

Řeka Olše má ve správním území obce Dolní Lutyně stanoveno záplavové území společně s jeho aktivní zónou. Záplavové území je stanoveno i v případě části vodního toku Lutyňka. Žádná z koncepcí navržených ploch změn využití území prostorově nezasahuje do záplavových území ve správním obvodu obce Dolní Lutyně. Na území obce se dále nachází několik drobných bezejmenných vodotečí, které mají spíše místní význam. Tato síť vodních toků náleží k povodí Lutyňky, resp. Olše. Na území obce Dolní Lutyně se nachází řada vodních nádrží či vodních ploch vzniklých především antropogenními zásahy do krajiny. Zlepšení situací na poli odtokových poměrů je řešeno již platným územním plánem obce. Ve stávajícím územním plánu je navržena revitalizace části koryta Lutyňky nebo odstranění migrační překážky na spádovém stupni na řece Olši ve Věřňovicích.

Vliv realizace návrhu změny ÚP jako celku na odtokové poměry v území lze z důvodu zvýšení výměry zastavěné plochy v území stanovit jako mírně negativní a nevratný.

6.1.5 Vlivy na čerpání vod

Předpokládaná nová zástavba přinese zvýšení odběru podzemních vod pro zásobování veřejného vodovodního řádu. Obec má vybudovaný vodovod pro veřejnou potřebu. V rámci platného územního plánu obce Dolní Lutyně je navrženo rozšíření vodovodní sítě a dále vybudování nového vodovodního řádu – propojení mezi vodovodními řady Dolní Lutyně a Dětmarovic.

Koncepce zásobování obce vodou se nemění. Kumulativní vlivy na podzemní vody budou trvalé, velmi mírně negativní, dané zvýšeným čerpáním vod pro zásobování navrhovaných ploch.

6.1.6 Vlivy na hmotné statky, kulturní dědictví včetně dědictví architektonického a archeologického

Řešený návrh Změny č. 3 ÚP Dolní Lutyně zohledňuje stávající architektonickou tvář a strukturu obce a respektuje evidované nemovité kulturní památky i místní pamětihodnosti a kulturní tradice. Nově navržené plochy smíšené obytné jsou předkládanou koncepcí situovány do území s rozptýlenou novodobou zástavbou. Navržené plochy navazují na zastavěné území a rozšiřují fragmenty stávající rozptýlené obecní zástavby. Detailní popis vlivu dílčí části koncepce na registrovanou kulturní památku je uveden v kap. 6.2.

Architektonické řešení stávající obecní zástavby je značně heterogenní, původní architektonická tvářnost je patrná pouze v historické zástavbě obce. Regulativy ÚP stanovují pro plochy obecné plošné a výškové regulativy v dostatečné míře. Návrh Změny č. 3 ÚP tyto regulativy významně nemění a uplatněním koncepce nedojde k významnému poškození kulturních dominant či architektonické tvářnosti obecní zástavby.

6.1.7 Vlivy na ovzduší

Řešené území patří s ohledem na jeho lokalizaci v území Ostravské pánve k oblastem s významně zhoršenou kvalitou ovzduší. Na území obce Dolní Lutyně dochází k překračování limitních hodnot pro ochranu zdraví v případě benzo[a]pyrenu, přízemního ozónu, ročních limitů koncentrace poletavých prachových částic PM₁₀ a PM_{2,5}. Za předpokládaný zdroj znečištění ovzduší lze předpokládat stávající těžební a průmyslové zaměření regionu Ostravské pánve na území ČR a Polské republiky, případně vedení nadregionálně významných silničních komunikací v území. V řešeném území má okrajově lokální negativní vliv na čistotu ovzduší také vytápění pevnými palivy.

Situaci příznivě ovlivňuje plynofikace obce. Zásobování obce plynem je realizováno pomocí středotlakého plynovodní sítě, jejíž rozšíření je navrženo pro navrhovanou zástavbu v obci již platným územním plánem.

Významný negativní vliv realizace návrhu Změny č. 3 územního plánu obce Dolní Lutyně na kvalitu ovzduší a kumulaci znečištění z dopravy s ostatními zdroji v okolí se nepředpokládá. Koncepce nenavrhuje žádné změny využití území, které by významně podpořily či zhoršily kvalitu ovzduší v obci. Rozvojem obytné funkce obce nelze předpokládat významné navýšení zdrojů znečištění ovzduší – pro nově vzniklou zástavbu v návrhových plochách je navrženo rozšíření stávající plynovodní sítě. Avšak s ohledem na předpoklad nárůstu obslužné dopravy pro nově navržené obytné plochy lze očekávat velmi mírně negativní ovlivnění kvality ovzduší v obci. Tento vliv však lze s ohledem na stávající kvalitu ovzduší v obci považovat za zanedbatelný.

6.1.8 Vliv na krajinný ráz, na biologickou rozmanitost, faunu, flóru, zvláště chráněná území, lokality soustavy Natura 2000, VKP, ÚSES a ekosystémy

Vlivy na biologickou rozmanitost

Vlivy předkládané koncepce na biologickou rozmanitost u většiny navržených ploch ve významné míře nenastanou. Návrhové plochy většinou nezasahují do stanovišť se zvýšeným zastoupením ochranně cenných druhů bioty. Navržené plochy jsou většinou vymezeny v antropogenních biotopech s nízkou biologickou hodnotou. Potenciálně dotčené přírodní biotopy, konkrétně lužní porosty v okolí vodních toků, jsou dle stávajícího stavu relativně značně degradovány. Realizací předkládané koncepce nedojde k významné újmě na biologické rozmanitosti v zájmovém území.

Blíže jsou konkrétní střety komentovány v popisu jednotlivých zájmových ploch v kapitole 6.2.

Významné krajinné prvky

Ve správním území obce Dolní Lutyně se nenacházejí žádné registrované významné krajinné prvky. Na území obce se vyskytují významné krajinné prvky ze zákona. Jedná se především o lesní porosty, mimolesní porosty dřevin podél vodních toků, vodní toky a jejich nivy, vč. rozsáhlé nivy řeky Olše, vodní plochy vzniklé po těžbě štěrkopísku, mokřadní plochy, aj. Některé z návrhových ploch změn využití území, obsažené v předkládané koncepci, jsou v blízkosti či prostorově kolizi s VKP ze zákona. Realizací těchto ploch lze předpokládat potenciální dotčení především vodních toků, jejich niv a břehových porostů.

Blíže jsou konkrétní střety komentovány v popisu jednotlivých zájmových ploch v kapitole 6.2.

Vlivy na krajinný ráz

Základní koncepce uspořádání krajiny se návrhem Změny č. 3 ÚP významně nemění. Navržené zastavitelné plochy pro obytnou zástavbu navazují na zastavěné území rozptýlené zástavby západní části obce Dolní Lutyně a vyplňují proluky zástavby, nebo rozšiřují stávající fragmenty obecní zástavby. Pro ochranu krajinného rázu jsou v textové části ÚP stanoveny výškové a plošné limity pro stavby v nově navrhovaných zastavitelných plochách, včetně uvedení jejich hlavního, přípustného a nepřípustného využití. Návrhem Změny č. 3 ÚP jsou do územního plánu implementovány další obecné regulativy k zachování urbanistické kompozice a krajinných prvků zajišťující harmonické vztahy v území.

V souvislosti s realizací navržených ploch v návrhu Změny č. 3 ÚP Dolní Lutyně lze očekávat potenciál koncepce k ovlivnění krajinného rázu. Navržené plochy jsou situovány

do území s rozptýlenou zástavbou. Realizací hodnocené koncepce proto může hypoteticky docházet k narušení charakteristické urbanistické struktury tzv. slezské zástavby, která je jednou z cílových kvalit specifické krajiny Ostrava-Karviná (E-01).

Bližší komentář k vlivu jednotlivých změn využití území na krajinný ráz je součástí detailního popisu ploch v rámci kapitoly 6.2.

Ekologická stabilita území

Realizace návrhu změny ÚP přináší změnu krajinných složek – dochází ke změně rostlinného pokryvu na některých plochách a ke vzniku nových zastavěných ploch, které vedou k záboru ZPF, či k potenciálnímu dotčení VKP či dalších složek životního prostředí. Zároveň však návrh Změny č. 3 ÚP Dolní Lutyně aktualizuje a vhodně upravuje skladebné prvky ÚSES. Koncepcí navržené změny jsou malého rozsahu, jejich realizací nedojde k významným zásahům do ekologické stability území.

Celkově bude vliv změny ÚP na ekologickou stabilitu území nevýznamný, neboť většina navržených zastavitelných ploch je navržena na plochách antropogenního charakteru a jedná se o plochy s poměrně nízkým koeficientem zastavění. Návrh Změny č. 3 ÚP respektuje opatření obsažená v platné ÚPD, která zvyšují ekologickou stabilitu území.

6.1.9 Závěr

Vzhledem k současnému stavu znalostí navrhovaných ploch, obytné zástavby v území, se neočekávají významné negativní vlivy předkládaného návrhu změny ÚP Dolní Lutyně na problematice oblasti. Jako nejvíce kolizní lze v tomto ohledu spatřovat realizaci nově navržených zastavitelných ploch smířených obytných, které budou navyšovat zapojení rozptýlené zástavby a působit změny krajinného rázu v území. S ohledem na vymezení některých zastavitelných ploch do blízkosti vodních toků nelze dále vyloučit riziko ovlivnění těchto vodních toků a jejich břehových porostů, které jsou VKP ze zákona.

Přesnější zhodnocení především v oblasti hlukové a imisní zátěže bude vyžadováno vždy ve fázi územního rozhodování, kdy u ploch výroby bude známo konkrétní technické řešení. Vlivy hluku a znečištění ovzduší je nutno považovat za vlivy synergické, tedy jejich míra je při souběhu hlukových a imisních vlivů vždy větší, než připadá na jejich prostý součet.

Potenciálně významné plochy jsou dále hodnoceny jednotlivě a jsou pro ně v případě potřeby stanoveny podmínky, za kterých je možné jejich realizaci akceptovat.

6.2 Detailní zhodnocení vlivu územního plánu na životní prostředí

Návrh Změny č. 3 územního plánu je invariantní a vychází z požadavků obsažených v Návrhu zprávy o uplatňování Územního plánu Dolní Lutyně, včetně návrhu zadání Změny č. 3 ÚP. S ohledem na tuto skutečnost je invariantní i hodnocení jeho vlivů.

Zpracovatelé SEA hodnotí zjištěné nebo předpokládané kladné a záporné vlivy posuzovaného návrhu Změny č. 3 ÚP Dolní Lutyně na obyvatelstvo, lidské zdraví, biologickou rozmanitost, faunu, floru, zvláště chráněná území, lokality soustavy Natura 2000, půdu, horninové prostředí, vodu, ovzduší, klima, hmotné statky, kulturní dědictví včetně dědictví architektonického a archeologického a vlivy na krajinu včetně vztahů mezi uvedenými oblastmi.

Hodnocení návrhu Změny č. 3 ÚP Dolní Lutyně je realizováno na základě poznatků z terénního průzkumu zájmového území (květen 2021), náhledu do dat nálezové databáze ochrany přírody (NDOP AOPK ČR 2021b), dat mapování biotopů poskytnutých Agenturou ochrany přírody a krajiny (AOPK ČR 2021a) a zpracování dalších tištěných a digitálních dat o sledovaném území (viz seznam literatury).

Hodnoceny jsou vlivy primární, sekundární, synergické, kumulativní, krátkodobé, střednědobé a dlouhodobé, trvalé a přechodné.

Předmětem hodnocení jsou jednotlivé návrhové plochy předkládané návrhem Změny č. 3 ÚP Dolní Lutyně, přičemž míra jejich vlivu na referenční cíl je vyjádřena pětistupňovou škálou specifikovanou v následující tabulce. V případě, že byla pro konkrétní plochy navržena doporučení zmírňující výsledný vliv na jednotlivé složky životního prostředí, je v tabulce na prvním místě uveden vliv při realizaci plochy v plném rozsahu a za znaménkem / následuje konstatovaný vliv při dodržení navržených zmírňujících opatření.

Tab. 3: Stupnice hodnocení předpokládaných vlivů na životní prostředí.

Hodnota vlivu	Specifikace
+2	Výrazně pozitivní vliv
+1	Mírně pozitivní vliv
0	Nevýznamný či neutrální vliv
-1	Mírně negativní vliv
-2	Výrazně negativní vliv

Hodnocení vlivů na půdu a horninové prostředí vychází z posouzení nutnosti záboru ZPF a PUPFL, posouzení respektování ochranného pásma lesa dle zákona č. 289/1995 Sb. v platném znění, potenciální možnosti ovlivnění erozní situace a stability svahů, zohlednění míry stávajícího využívání nerostného bohatství a dalších specifických aspektů lokality. Zábory ZPF a PUPFL jsou hodnoceny dle následující škály významnosti:

Významný nepříznivý vliv (-2):

- Zábor ZPF či PUPFL o rozsahu větším než 5 ha
- U ZPF převažují půdy nejvyšších tříd ochrany (I, II)
- U PUPFL nelze vyloučit vliv přeměny pozemků na další ekologické parametry území (stabilita svahů, stabilita okolních porostů, odtokové poměry území, atd.)

Mírně negativní vliv (-1):

- Zábor ZPF či PUPFL o rozsahu 0,5 – 5 ha
- Přihlídnutí k dalším specifickým aspektům lokality (ochranná pásma, erozní situace, atd.)

Nevýznamný či neutrální vliv (0):

- Bez záboru ZPF či PUPFL či je jeho rozsah do 0,5 ha

Mírně až významně pozitivní vliv (+1,+2):

- Budoucí záměr má potenciál pro rozšíření stávající rozlohy ZPF či PUPFL
- Budoucí záměr má potenciální pozitivní až významně pozitivní vliv na další specifické aspekty (stabilita půd, pozitivní dopad na půdní procesy, atd.)

Hodnocení vlivů realizace Změny č. 3 ÚP na ovzduší a klima vychází z posouzení předpokládaného příspěvku navrhované plochy a jejího navrhovaného funkčního využití ke stávající míře znečištění ovzduší.

Rozvojové plochy, které by samy o sobě měly významně negativní vliv na ovzduší, nebyly v návrhu Změny č. 3 ÚP identifikovány. U vybraných ploch či koridorů byl konstatován sekundární dopad jejich realizace na kvalitu ovzduší, obvykle v důsledku předpokladu jejich vlivu na zvýšení intenzity dopravy. Vlivy na kvalitu ovzduší jsou navíc považovány za vlivy kumulativní ve vztahu ke stávajícím realizovaným plochám a za vlivy synergické ve vztahu k možnému hlukovému působení vybraných ploch.

Předpokládané vlivy návrhu Změny č. 3 ÚP na vodu zahrnuje posouzení potenciálu realizovaných ploch ovlivnit stávající stav povrchových a podzemních vod, odtokových poměrů a retence v krajině.

Přírodní a krajinně-estetická složka životního prostředí byla hodnocena u všech návrhových ploch. U těch ploch, u kterých byl identifikován konflikt zájmů rozvoje obce a zájmů ochrany přírody, bylo hodnocení obvykle doplněno o doporučení úpravy realizace těchto změn využití území tak, aby byl rozsah potenciálního negativního ovlivnění co nejnižší. Hodnocení přírodní a krajinně-estetické složky životního prostředí zahrnovalo posouzení návrhových ploch ve vztahu k jejich potenciálu ovlivnit stávající stav přírodních či přírodě blízkých stanovišť, stávající stav a početnost populací fauny a flóry, stav zvláště chráněných území a předmětů jejich ochrany, stav a funkčnost významných krajinných prvků, památných stromů, skladebných prvků ÚSES a vliv na krajinný ráz.

Vliv realizace návrhu Změny č. 3 ÚP na veřejné zdraví obyvatelstva byl hodnocen na základě potenciálu návrhových ploch ovlivnit stávající imisní a akustickou situaci v obci.

Vliv na hmotný majetek a kulturní památky zahrnoval zejména posouzení míry vlivu uplatnění změny územního plánu na předměty památkové péče v obci, krajinnou památkovou zónu, archeologické lokality a drobné památky místního významu.

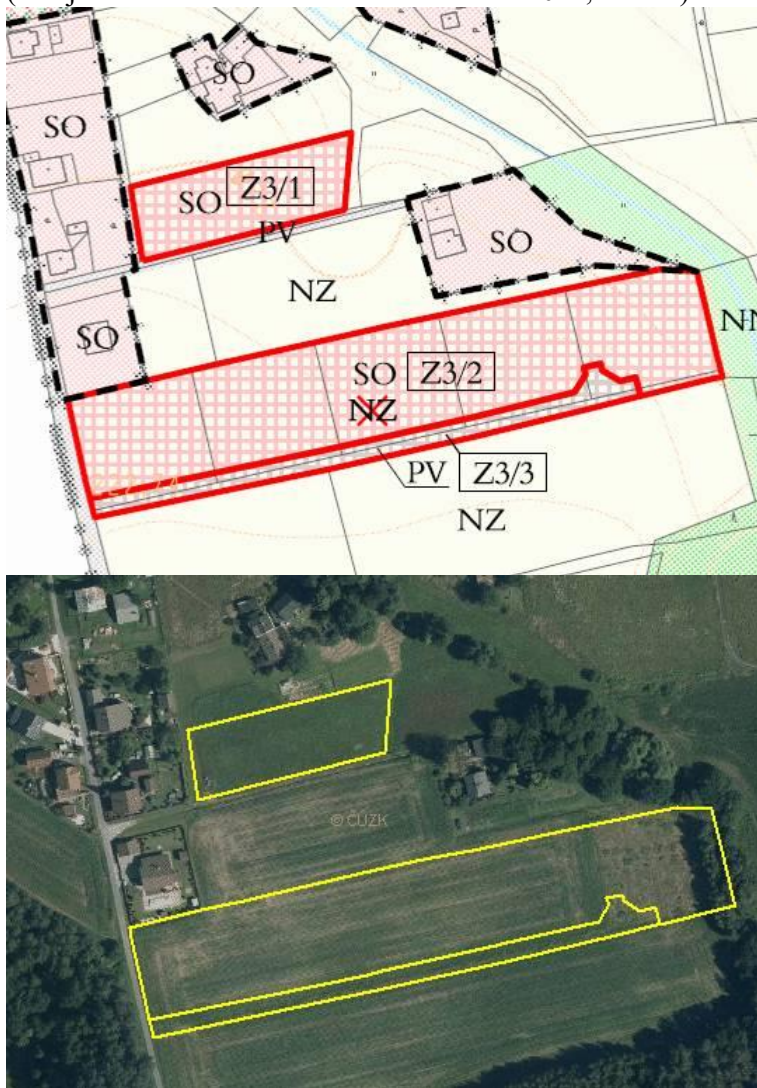
V Tabulce 4 je souhrnnou formou znázorněno zhodnocení míry potenciálního vlivu realizace jednotlivých návrhových ploch uvedených v návrhu Změny č. 3 územního plánu na životní prostředí, resp. na jeho jednotlivé složky. Veškeré střetové situace jsou posléze blíže identifikovány, popsány a zhodnoceny v následující kapitole zaměřené na podrobné vyhodnocení.

Tab. 4: Hodnocení významnosti vlivu realizace ploch návrhu Změny č. 3 ÚP Dolní Lutyně na složky životního prostředí.

Plocha a využití plochy	Potenciálně ovlivnitelná složka životního prostředí					
	Půda a horninové prostředí	Ovzduší a klima	Voda	Příroda a krajina	Veřejné zdraví	Hmotný majetek a kulturní památky
Z3/1	0	0	0	0	0	0
Z3/2	0	0	0	-1	0	0
Z3/3	0	0	0	0	0	0
Z3/4	0	0	0	0	0	0
Z3/5	0	0	0	-1/0	0	0
Z3/6	0	0	0	0	0	0
Z3/7	0	0	0	0	0	0
Z3/8	0	0	0	-1/0	0	0
Z3/9	0	0	0	0	0	0
Z3/10	0	0	0	-1/0	0	0
Z3/11	0	0	0	0	0	0

Detailní část hodnocení obsahuje stručnou charakteristiku každé z návrhových ploch uvedených v návrhu Změny č. 3 ÚP Dolní Lutyně. Identifikovány jsou rovněž nejvýznamnější zjištěné střetové situace vyplývající z realizace změny návrhu územního plánu ve vztahu k některé ze složek životního prostředí. Hodnoceny jsou předpokládané vlivy jednotlivých ploch v navrženém rozsahu i vlivy vyplývající z těchto ploch při zapracování doporučujících opatření.

Obr. 7: Plochy Z3/1, Z3/2 a Z3/3 na hlavním výkresu Změny č. 3 ÚP a leteckém snímku (zdroj: Urbanistické středisko Ostrava s.r.o. 2021, ČÚZK).



Z3/1, Z3/2 (SO) – plochy smíšené obytná

Z3/3 (PV) – plocha veřejných prostranství

Nově navržené plochy pro plnění funkce obytné a plocha veřejného prostranství jsou koncepcí navrženy v západní části rozptýlené obecní zástavby. Plocha Z3/1 zde navazuje na stávající zastavěné území, které rozšiřuje východním směrem. V rámci plochy je navržena výstavba jednoho rodinného domu. Plocha Z3/2 společně s plochou Z3/3 jsou navrženy jižně od stávajících fragmentů rozptýlené zástavby a jsou určeny k realizaci nové obytné zóny s pěti rodinnými domy a obslužnou komunikací.

V rámci plochy **Z3/1** se nacházejí kulturní luční porosty biotopu X5, které místy ruderalizují. Pozemky v ploše jsou součástí ZPF. Realizací zamýšlené plochy Z3/1 proto vzniká nárok na zábor půd ze ZPF ve II. třídě ochrany o maximální výměře nižší než 0,5 ha. S ohledem na stanovený koeficient zastavění pozemku pro plochy smíšené obytné, lze předpokládat výrazné snížení předpokládaného záboru ZPF. Z tohoto důvodu je míra vlivu realizace plochy Z3/1 na půdu a horninové prostředí stanovena jako nulová.

Realizací plochy, určené k realizaci jednoho rodinného domu nedojde k významnému narušení urbanistické struktury rozvolněné zástavby. I přes předpoklad rozšíření stávajícího fragmentu zastavěného území lze vliv plochy na krajinný ráz považovat za prakticky zanedbatelný.

Realizace této plochy je z pohledu ostatních složek životního prostředí a veřejného zdraví akceptovatelná.

Koncepcí nově navržená plocha **Z2/3** a navazující plocha **Z3/3** jsou navrženy k realizaci nové obytné zástavby v polní kultuře biotopu X2. Východní okraj této skupiny ploch zasahuje do lučních porostů a okrajově i do porostů dřevin podél bezejmenného vodního toku (biotopy X5 a X12). Realizací této skupiny ploch vzniká nárok k záboru půd ze ZPF ve II. a III. třídě ochrany půd. Konkrétně realizací plochy **Z3/2** dojde k předpokládanému záboru ZPF o výměře 0,16 ha na půdách ve II. třídě ochrany a 1,00 ha na půdách ve III. třídě ochrany. Plocha **Z3/3** si vyžádá maximální zábor nižší než 0,5 ha na půdách III. třídy ochrany. S ohledem na stanovený koeficient zastavění na plochách smíšených obytných, lze předpokládat, že realizací plochy **Z3/2**, která se zdá být v tomto ohledu kolizní, dojde k podlimitním záborům ZPF (méně než 0,5 ha). Plochy samostatně nebudou generovat negativní ovlivnění půdy a ZPF. Při zvážení funkčního propojení obou ploch (realizace nové obytné zástavby a k ní potřebné obslužné komunikace) lze předpokládat vznik mírně negativního vlivu tohoto souboru ploch na půdu a horninové prostředí.

Východní část plochy **Z3/2** přiléhá až k břehovým porostům bezejmenného vodního toku. Vodní tok a v širším pojetí i jeho břehové porosty jsou VKP ze zákona. Realizací plochy proto může docházet k mírně negativnímu vlivu na VKP vodní tok z důvodu záboru části jeho břehových porostů či jejich odstraňováním. Na základě této skutečnosti je v rámci východní části zájmové plochy **Z3/2** žádoucí plánovanou budoucí zástavbu (zpevněné plochy) situovat ve vzdálenosti alespoň 6 m od břehové hrany tohoto vodního toku. Dále je vhodné zachovat bez zásahu stávající břehové porosty dřevin podél vodního toku ve východní části navržené plochy.

Realizací souboru ploch **Z3/2** a **Z3/3** dojde ke vzniku nové obecní zástavby ve stávající rozvolněné obecní zástavbě. S ohledem na charakter plochy lze předpokládat vznik nové uliční zástavby nižšího krajinného měřítka, která ve stávající rozptýlené zástavbě může okrajově narušit její urbanistickou strukturu – krajinný ráz území. S ohledem na stávající rozvojové aktivity v zájmové lokalitě lze tyto vlivy považovat za únosné. Charakter rozptýlené zástavby, tzv. slezské zástavby, nebude významně narušen. Realizací souboru ploch však lze očekávat vznik mírně negativního vlivu na krajinný ráz.

Realizace této plochy je z pohledu ostatních složek životního prostředí a veřejného zdraví akceptovatelná.

Foto 1: Kulturní luční porost v návaznosti na stávající zástavbu v rámci plochy Z3/1.



Foto 2: Polní kultura, do které jsou koncepcí navrženy plochy Z3/2 a Z3/3 za účelem realizace nové ulicové zástavby.



Foto 3: Luční porost a interiér břehového porostu bezejmenného vodního toku ve východní části plochy Z3/2. Navržená plocha do porostu dřevin zasahuje okrajově.



Obr. 8: Plocha Z3/4 na hlavním výkresu Změny č. 3 ÚP a leteckém snímku (zdroj: Urbanistické středisko Ostrava s.r.o. 2021, ČÚZK).



Z3/4 (ZS) – plocha zahrad a sadů

Plocha je navržena v návaznosti na stávající zahradu přiléhající k obytné zástavbě. Plocha je určena k založení zahrady. Navržená plocha je pokryta lučním porostem s hojným výskytem vysazených a náletových dřevin (biotopy X5, X12 a X13). V rámci plochy se nachází eutrofizovaná vodní plocha zarůstající vegetací (biotop X14). Pozemek je již v současnosti jako oplocená zahrada využíván.

Realizaci plochy vzniká nárok na zábor ZPF ve II. třídě ochrany o výměře nižší než 0,5 ha. Funkční využití plochy nepředpokládá významné zastoupení zpevněných ploch v navrhované ploše. Na základě uvedených skutečností lze konstatovat nulové ovlivnění půdy a horninového prostředí.

Realizace této plochy je z pohledu ostatních složek životního prostředí a veřejného zdraví akceptovatelná.

Obr. 9: Plocha Z3/5 hlavním výkresu Změny č. 3 ÚP a leteckém snímku (zdroj: Urbanistické středisko Ostrava s.r.o. 2021, ČÚZK).



Z3/5 (SO) – plocha smíšená obytná

Plocha je navržena v severní části rozptýlené zástavby obce Dolní Lutyně, ve vazbě na stávající komunikaci III/46812 v proluce zástavby. Plocha je určena k realizaci dvou až tří rodinných domů. Navržená plocha Z3/5 je lokalizována do polní kultury biotopu X2. Severní okraj plochy je lemován porosty náletových dřevin, které se nacházejí podél silnice III/46812 (biotop X12). Realizace plochy generuje potenciál maximálního záboru ZPF ve II. třídě ochrany na ploše cca 0,5 ha. Skutečný zábor zpevněnými plochami však bude na základě koeficientu zastavění plochy nižší. Celkový vliv plochy na půdu a horninové prostředí je z důvodu nízké výměry záboru ZPF zanedbatelný.

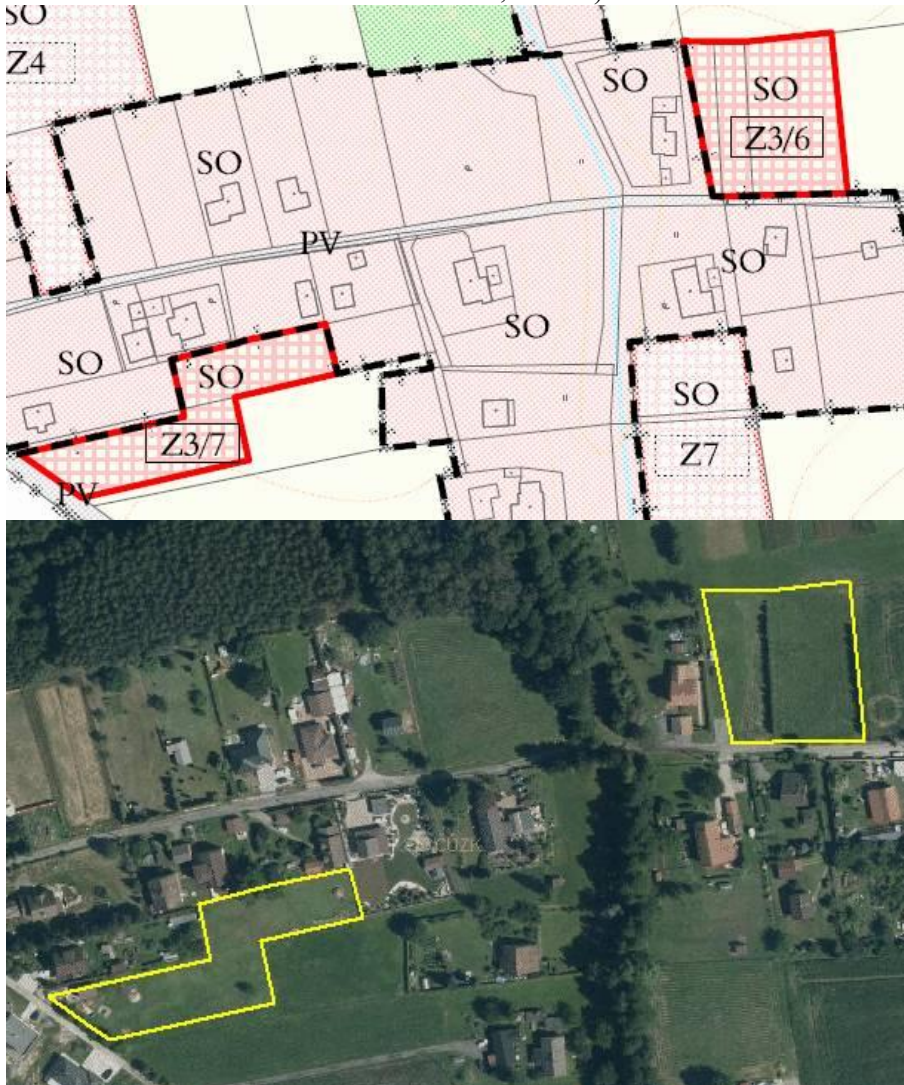
Plocha je navržena v prostorové kolizi s ochranným pásmem lesa, které je vymezeno 50 m od okraje lesa za účelem ochrany PUPF a lesa jakožto VKP ze zákona. Realizací plochy proto vzniká potenciál negativního ovlivnění VKP ze zákona. Dle ustanovení zákona č. 289/1995 Sb., o lesích a o změně a doplnění některých zákonů (lesní zákon) je v případě nové výstavby nutno dodržovat ochrannou vzdálenost do 50 m od okraje les. Rozhodnutí o umístění stavby do této vzdálenosti lze vydat jen se souhlasem příslušného orgánu státní správy. Pro eliminaci, či zmírnění potenciálního vlivu plochy, resp. konkrétních budoucích záměrů je proto nutné před zahájením realizace staveb v rámci plochy požádat příslušný orgán lesní správy o povolení k umístění staveb do ochranného pásma 50 m od hranice lesa.

Realizace této plochy je z pohledu ostatních složek životního prostředí a veřejného zdraví akceptovatelná.

Foto 4: Stávající polní kultura v návaznosti na obecní zástavbu na ploše Z2/5. Na fotografii jsou patrné i porosty dřevin a navazující travinobylinné porosty podél stávající silniční komunikace.



Obr. 10: Plochy Z3/6 a Z3/7 na hlavním výkresu Změny č. 3 ÚP a leteckém snímku (zdroj: Urbanistické středisko Ostrava s.r.o. 2021, ČÚZK).



Z3/6 a Z3/7 (SO) – plochy smíšené obytné

Plochy jsou vymezeny ve vazbě na stávající zastavěné území, konkrétně na relativně spojitý fragment zastavěného území v rozptýlené zástavbě obce v západní části zájmového území. Plocha Z3/6 je koncepcí navržena za účelem realizace jednoho rodinného domu. V ploše Z3/7 je navržena výstavba jednoho až dvou rodinných domů.

Navržená plocha **Z3/6** je situována do kulturního lučního porostu biotopu X5 s výskytem liniových prvků vysazených okrasných dřevin (biotop X13). Plocha se nachází na půdách II. třídy ochrany ZPF a její realizace si vyžádá zábor ZPF o výměře nižší než 0,5 ha. S ohledem na uplatnění koeficientu zastavění plochy pro plochy smíšené obytné lze předpokládat, že skutečný zábor ZPF zpevněnými plochami bude zanedbatelný.

Realizace této plochy je z pohledu ostatních složek životního prostředí a veřejného zdraví akceptovatelná.

Plocha **Z3/7** je koncepcí vymezena do kulturních lučních porostů biotopu X5 s výskytem soliterních dřevin (biotop X12) a antropogenních struktur (biotopy X1 a X6). Na ploše se uplatňují půdy II. a III. třídy ochrany ZPF. Realizací plochy Z3/7 proto vzniká nárok k záboru půd ze ZPF o předpokládané maximální výměře nižší než 0,5 ha. S ohledem na uplatnění koeficientu zastavění plochy pro plochy smíšené obytné lze předpokládat, že skutečný zábor ZPF zpevněnými plochami bude zanedbatelný.

Realizace této plochy je z pohledu ostatních složek životního prostředí a veřejného zdraví akceptovatelná.

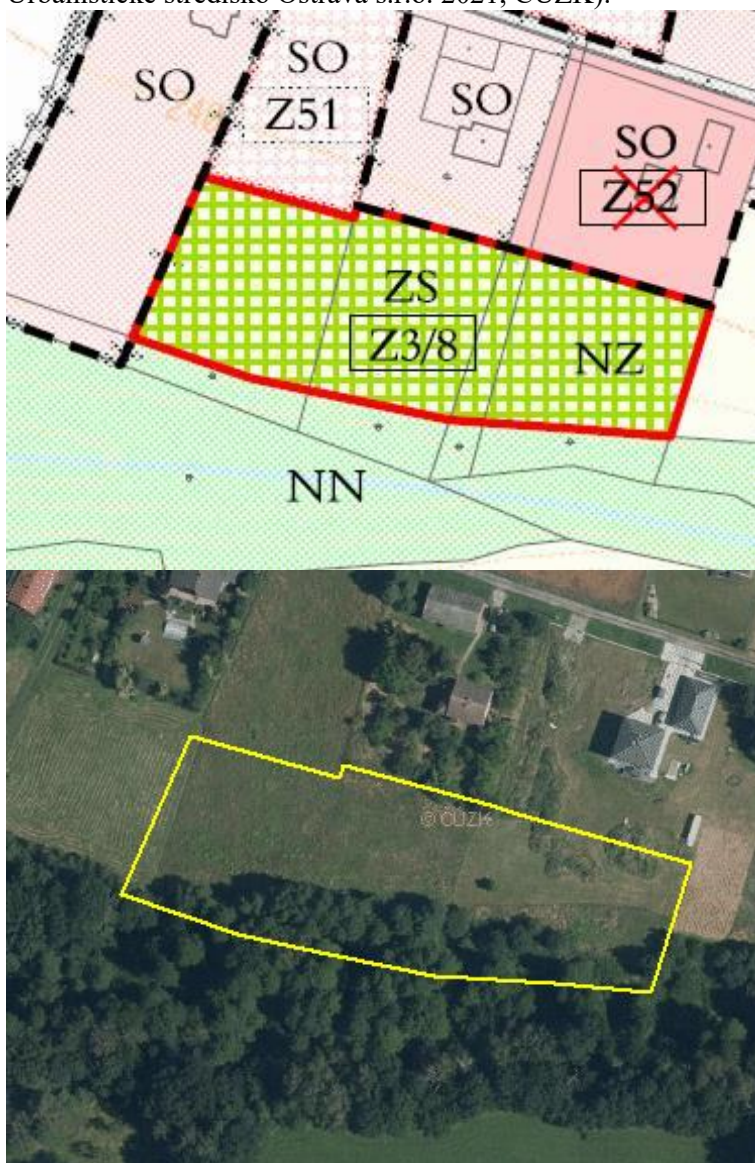
Foto 5: Kulturní luční porost a „živý plot“ vysazených okrasných jehličnanů v rámci navržené plochy Z3/6.



Foto 6: Stávající porosty kulturní luční vegetace a navazující zástavba ve vazbě na navrženou plochu Z3/7.



Obr. 11: Plocha Z3/8 na hlavním výkresu Změny č. 3 ÚP a leteckém snímku (zdroj: Urbanistické středisko Ostrava s.r.o. 2021, ČÚZK).



Z3/8 (ZS) – plocha zahrad a sadů

Plocha Z3/8 je koncepcí navržena v jihozápadní části správního území obce za účelem realizace zahrad v proluce mezi stávající zástavbou a krajinnou zelení. Plocha je svou převážnou částí situována do kulturních lučních porostů biotopu X5, které místy ruderalizují a inklinují k travinobylinným porostům biotopu X7. Ruderální společenstva rostlin lze nalézt především v okolí deponií zemin, které se nacházejí ve východní části plochy. Jižní část navržené plochy Z3/8 zasahuje do porostů lužního lesa biotopu L2.2, který se formuje v nivě a na březích vodního toku Skřečošský potok. Dotčené porosty jsou značně degradované, nicméně jižním směrem mimo plochu záměru, lužní porost nabývá relativně vysokých kvalit.

Realizaci plochy vzniká nárok na zábor ZPF ve II. třídě ochrany o výměře přibližně 0,75 ha, kdy 0,55 ha je situováno do půd II. třídy ochrany a zbylých 0,20 ha zaujímají půdy ve IV. třídě ochrany. S ohledem na předpokládané funkční využití plochy jako zahrady, se nepředpokládá významné zastoupení zpevněných ploch v navrhované ploše. Lze důvodně předpokládat, že celkové zastoupení zpevněných ploch v rámci plochy bude minimální a realizací navržené plochy dojde k okrajovému záboru ZPF. Celkové ovlivnění půdy a horninového prostředí realizací plochy Z3/8 je na základě uvedených skutečností zanedbatelné.

Jižní okraj plochy zasahuje do lužních porostů dřevin podél Skřečošského potoka. Tyto porosty, společně s vodním tokem, jsou VKP ze zákona. Realizaci plochy proto může vznikat potenciál mírně negativního ovlivnění VKP. Z tohoto důvodu je žádoucí plánovanou budoucí zástavbu (zpevněné plochy) v rámci plochy Z3/8 situovat ve vzdálenosti alespoň 6 m od břehové hrany tohoto vodního toku. Dále je vhodné zachovat stávající břehové porosty dřevin podél vodního toku bez zásahu. Případné oplocování zahrad v rámci vymezené plochy by mělo být provedeno tak, aby nezasahovalo do břehových porostů podél toku (porosty mohou být využívány k migraci organismů). Konkrétně je pro zachování migrační propustnosti dřevinných porostů vhodné, obdobně jako u zpevněných ploch, ponechat pás o šířce 6 m od břehové hrany bez oplocení.

Realizace této plochy je z pohledu ostatních složek životního prostředí a veřejného zdraví akceptovatelná.

Foto 7: Luční porost jižně od stávající zástavby a jejich zahrad, do něhož je koncepcí navržena plocha Z3/8. Vpravo na fotografii je patrný dotčený lužní porost v okolí Skřečošského potoka.



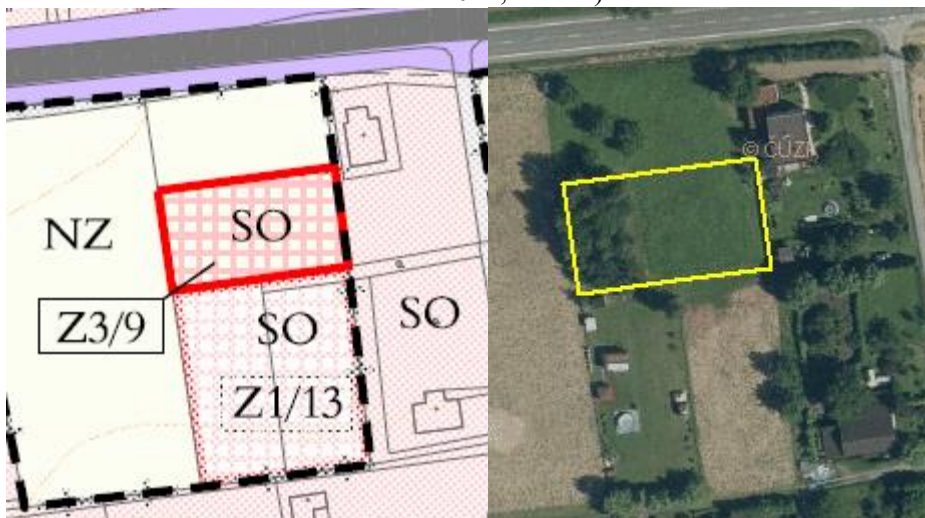
Foto 8: Degradovaná část lužního porostu, jejíž část je dotčena navrženou plochou Z3/8, podrost je antropogenně narušen.



Foto 9: Charakter lužního porostu vyšší kvality jižně od plochy Z3/8, kterým protéká Skřečošský potok a vytváří zde podmáčené plochy.



Obr. 12: Plocha Z3/9 na hlavním výkresu Změny č. 3 ÚP a leteckém snímku (zdroj: Urbanistické středisko Ostrava s.r.o. 2021, ČÚZK).



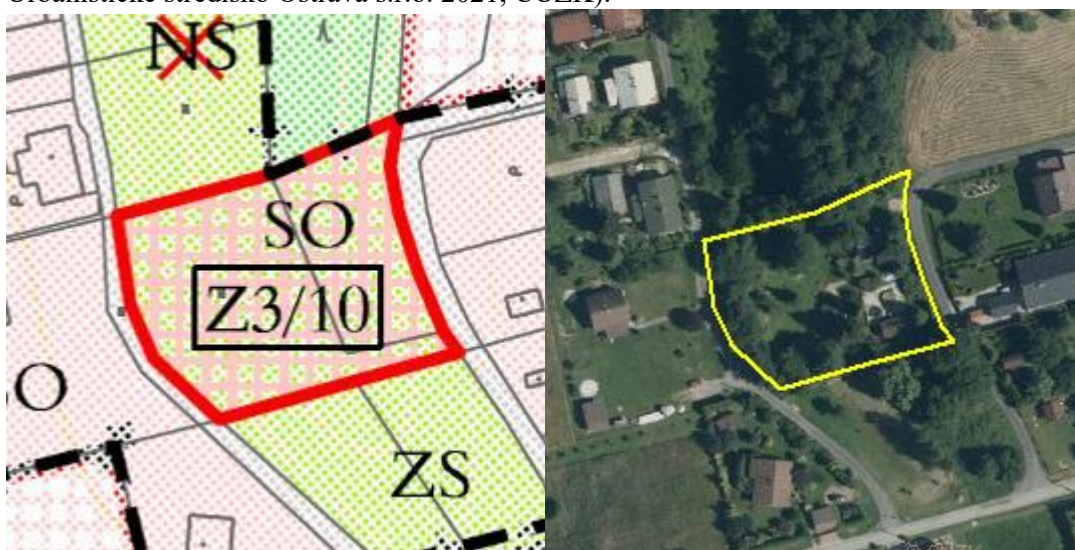
Z3/9 (SO) – plocha smíšená obytná

Navržená plocha Z3/9 je koncepcí navržena ve vazbě na zastavěné a zastavitelné území v centrální části katastru Dolní Lutyně. Rozměrově malá plocha vyplňuje proluku zástavby a je vymezena za účelem realizace jednoho rodinného domu. Na ploše se uplatňují především intenzivně obhospodařované luční porosty biotopu X5. V západní části plochy se nachází porost dřevin náletových dřevin.

Realizaci plochy vzniká nárok na zábor půd ze ZPF. Plocha Z3/9 je navržena do půd ve II. třídě ochrany ZPF. Výměra záboru těchto půd je nižší než 0,5 ha. Při zohlednění koeficientu zastavění plochy lze předpokládat řádově nižší výměry trvalého záboru ZPF zpevněnými plochami v rámci řešeného území. Na základě těchto skutečností lze zábor ZPF ve II. třídě ochrany plochou Z3/8 považovat za zanedbatelný. Celkový vliv plochy na půdu a horninové prostředí je nulový.

Realizace této plochy je z pohledu ostatních složek životního prostředí a veřejného zdraví akceptovatelná.

Obr. 13: Plocha Z3/10 na hlavním výkresu Změny č. 3 ÚP a leteckém snímku (zdroj: Urbanistické středisko Ostrava s.r.o. 2021, ČÚZK).



Z3/10 (SO) – plocha smíšená obytná

Koncepcí vymezená plocha Z3/10 je situována v rámci zastavěného území jižní části obecní zástavby mezi ulicemi Lomená a K Hájence. Dle odůvodnění návrhu Změny č. 3 ÚP je plocha vymezena za účelem realizace jednoho rodinného domu. V rámci plochy se již při současném stavu nachází stávající obytný objekt, menší objekty a okolní zpevněné plochy. Navržená plocha je z části oplocena a mimo zpevněné plochy (biotop X1) se zde uplatňuje především porost náletových a vysazených dřevin biotopů X12 a X13 s fragmenty lučních porostů biotopu X5. Plochou prochází zamokřená strouha, která je silně regulována (částečně zatrubněna).

Navržená plocha má potenciál generovat okrajový zábor ZPF na půdách ve II. třídě ochrany půd, který je nižší než 0,5 ha. Vzhledem k omezenému záboru ZPF lze vliv plochy na půdu a horninové prostředí stanovit jako nulový. Pozemky na ploše jsou navíc silně antropogenně pozměněny a v rámci plochy se již nacházejí zpevněné plochy.

Plocha je navržena v prostorové kolizi s ochranným pásmem lesa, které je vymezeno 50 m od okraje lesa za účelem ochrany PUPF a lesa jakožto VKP ze zákona. Plochou prochází vodoteč, která je silně regulována. I přes tuto skutečnost lze tento občasný vodní tok považovat za VKP ze zákona. Realizací plochy proto vzniká potenciál negativního ovlivnění VKP ze zákona. Dle ustanovení zákona č. 289/1995 Sb., o lesích a o změně a doplnění některých zákonů (lesní zákon) je v případě nové výstavby nutno dodržovat ochrannou vzdálenost do 50 m od okraje les. Rozhodnutí o umístění stavby do této vzdálenosti lze vydat jen se souhlasem příslušného orgánu státní správy. Pro eliminaci, či zmírnění potenciálního vlivu plochy, resp. konkrétních budoucích záměrů je proto nutné před zahájením realizace staveb v rámci plochy požádat příslušný orgán lesní správy o povolení k umístění staveb do ochranného pásma 50 m od hranice lesa. Za účelem ochrany vodního toku (strouhy), který je veden přes zájmovou plochu, je vhodné jej zohlednit a neumísťovat v kolizi s vodním tokem žádné zpevněné plochy, které by omezily funkčnost vodního toku.

Realizace této plochy je z pohledu ostatních složek životního prostředí a veřejného zdraví akceptovatelná.

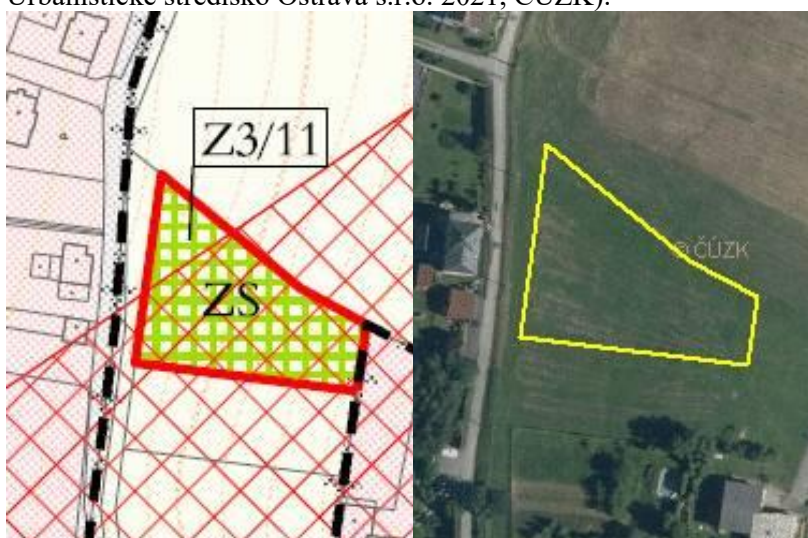
Foto 10: Pohled na oplocený pozemek plochy Z3/10. Na fotografii je patrná jedna ze stávajících budov na ploše a výsadbové dřeviny v rámci plochy.



Foto 11: Bezejmenná vodoteč vtékající směrem do regulace (zatrubnění) jižně od plochy Z3/10. Vodoteč je následně vedena přes navrhovanou plochu.



Obr. 14: Plocha Z3/11 na hlavním výkresu Změny č. 3 ÚP a leteckém snímku (zdroj: Urbanistické středisko Ostrava s.r.o. 2021, ČÚZK).



Z3/11 (ZS) – plocha zahrad a sadů

Plocha Z3/11 je návrhem Změny č. 3 ÚP situována do proluky zastavěného území v jižní části obce. Plocha je navržena pro založení zahrady v návaznosti na nastavené území. Na ploše se dle současného stavu nacházejí luční porosty biotopu X5.

Realizace plochy si vyžádá zábor ZPF na půdách ve IV. třídě ochrany půd, jenž nepřesáhne hodnotu 0,5 ha. S ohledem na přepokládané funkční využití plochy jako zahrady, se nepředpokládá významné zastoupení zpevněných ploch v navrhované ploše. Lze důvodně předpokládat, že celkové zastoupení zpevněných ploch v rámci plochy bude minimální a realizací navržené plochy dojde k okrajovému záboru ZPF. Celkové ovlivnění půdy a

horninového prostředí realizací plochy Z3/11 je na základě uvedených skutečností zanedbatelné.

Realizace této plochy je z pohledu ostatních složek životního prostředí a veřejného zdraví akceptovatelná

Foto 12: Kulturní luční vegetace ve svahu v okolí stávající obecní zástavby, do níž je koncepcí navržena plocha zahrad a sadů Z3/11.



Vzhledem k současnému stavu znalostí aktivit, jejichž umístění je možno v území očekávat, je uvedený výčet možných dopadů na životní prostředí a veřejné zdraví konečný a neočekávají se zde významnější odchylky od uvedených předpokladů. Umisťování konkrétního typu záměru do krajiny bude podléhat (či již podlehlo) samostatnému posouzení jejich vlivů v rámci projektové přípravy.

7 Porovnání zjištěných nebo předpokládaných kladných a záporných vlivů podle jednotlivých variant řešení a jejich zhodnocení. Srozumitelný popis použitých metod vyhodnocení včetně jejich omezení

Posuzování vlivu jednotlivých ploch a územně plánovací dokumentace jako celku bylo prováděno na základě aktuálního průzkumu v terénu (květen 2021) a v textu průběžně citovaných odborných podkladů. Predikce vlivu koncepce na okolní prostředí byla zpracována na základě podrobné analýzy předpokládaných vlivů na jednotlivé složky životního prostředí a veřejné zdraví a expertního odhadu zpracovatelů.

Souhrnný přehled zhodnocení velikosti potenciálního vlivu realizace jednotlivých návrhových ploch a koridorů Změny č. 3 územního plánu na životní prostředí a veřejné zdraví je uveden v Tabulce 4 v kap. 6.2. Veškeré střetové situace jsou posléze blíže identifikovány, popsány a zhodnoceny v kapitole 6.2 zaměřené na podrobné vyhodnocení. Z tabulky je zřejmé, že u některých ploch navržených v návrhu Změny č. 3 ÚP Dolní Lutyně lze předpokládat vznik mírně negativního vlivu realizace ploch na přírodu a krajinu, jakožto složku životního prostředí. U takovýchto ploch bylo hodnocení obvykle doplněno o doporučení úpravy realizace konkrétních ploch tak, aby byl rozsah potenciálního negativního ovlivnění složek životního prostředí a obyvatelstva co nejnižší.

Předkládaný návrh Změny č. 3 ÚP Dolní Lutyně je předkládán v jedné variantě. Kromě navržené (aktivní) varianty lze definovat nulovou variantu, tedy variantu bez uplatnění návrhu Změny č. 3 ÚP, což by výrazně ovlivnilo rozvoj obce a nebyl by zajištěn soulad ÚPD s nadřazenými územně plánovacími dokumentacemi a platnou legislativou.

Níže následuje posouzení kumulativních a synergických vlivů návrhu Změny č. 3 ÚPD, které shrnuje zjištění uvedená v předchozí kap. 6.

Sekundární vlivy realizace návrhu Změny č. 3 ÚP

Sekundární vlivy realizace návrhu Změny č. 3 ÚP se projeví zejména u záboru zemědělské půdy jako snížení retenčních schopností území, zrychlení odtoku dešťových vod a snížení vlhkosti v ovzduší. Tento vliv však nebude významný. Celkový zábor ZPF zpevněnými plochami je nízký a s ohledem na stanovený koeficient zastavění ploch lze předpokládat okrajové až zanedbatelné ovlivnění odtokových poměrů jako sekundárních vlivů v reakci na zábory ZPF.

Sekundárním vlivem realizace staveb pro bydlení a výrobu je mírné zvýšení intenzity cílové osobní dopravy s doprovodnými negativními vlivy na kvalitu ovzduší a hlukovou situaci.

Všechny uvedené sekundární vlivy se výrazněji projeví nikoliv u jednotlivých ploch, ale v kumulaci vlivů všech ploch, resp. při jejich postupné realizaci bude jejich účinek postupně narůstat.

Ani při realizaci všech navržených ploch se nepředpokládá natolik výrazné zhoršení kvality jednotlivých složek životního prostředí, aby předložená koncepce nemohla být realizována.

Synergické vlivy realizace návrhu Změny č. 3 ÚP

Synergické vlivy jsou vlivy, jejichž současným působením vzniká nečekaně velká reakce

neodpovídající prostému součtu daných vlivů.

U předloženého návrhu Změny č. 3 ÚP může dojít k takovému synergickému působení zejména u postupného mírného zhoršení kvality ovzduší a hladiny hluku, k němuž bude postupně docházet vlivem zvýšení počtu staveb a tedy i vozidel návštěvníků či trvale bydlících obyvatel v řešeném území.

Výsledkem tohoto synergického působení může následně být vyšší narušení pobytové pohody obyvatel, než přísluší prostému působení jednotlivých vlivů, které samy o sobě budou s největší pravděpodobností podlimitní.

Přestože tyto synergické vlivy nelze zcela vyloučit, jsou zpracovatelé SEA názoru, že u předloženého návrhu Změny č. 3 ÚP se tyto vlivy sledovatelným způsobem neprojeví a nebudou mít významný negativní vliv na veřejné zdraví.

Kumulativní vlivy realizace návrhu Změny č. 3 ÚP u dalších složek životního prostředí

Kumulativní vlivy se u předloženého návrhu Změny č. 3 ÚP projeví i u dalších hodnocených složek životního prostředí, u kterých byly při hodnocení jednotlivých ploch zjištěny negativní vlivy.

Jedná se zejména o kumulativní vliv postupné zástavby území na krajinný ráz, na úbytek zemědělské půdy a na postupné zvýšení intenzity dopravy v území s doprovodným zvýšením hlukové a imisní zátěže. Nejvíce lze působení kumulativních vlivů spatřit v postupném vyplňování proluk rozptýlené zástavby na území obce. Tato skutečnost může vést k změnám v krajinném rázu území. Dále lze uvažovat hypotetické riziko kumulace negativních vlivů z pohledu zvýšeného znečištění místních vodotečí či negativního vlivu na zvláště chráněné a obecně chráněné zájmy ochrany přírody a krajiny. Návrh Změny č. 3 ÚP se v nejvyšší možné míře snaží vzniku kumulativních rizik předejít.

Vzhledem k velikosti a struktuře sídla a výměře navrhovaných ploch se nepředpokládá, že by i s přihlédnutím ke kumulativním účinkům realizace návrhu Změny č. 3 ÚP nastaly okolnosti, které by bránily realizaci předložené koncepce jako celku.

Přechodné, střednědobé a dlouhodobé vlivy realizace Změny č. 3 ÚP

Všechny vlivy uvedené v tomto hodnocení se považují při realizaci návrhu Změny č. 3 ÚP za vlivy trvalé. Za přechodné vlivy jsou považovány pouze vlivy fáze výstavby jednotlivých objektů, tj. konkrétních staveb, které již nejsou předmětem tohoto posouzení.

V průběhu hodnocení nebyly shledány takové významné negativní vlivy, které by realizaci návrhu Změny č. 3 ÚP Dolní Lutyně jako celkové koncepce bránily nebo ji výrazně omezovaly. U některých navrhovaných ploch jsou doporučeny podmínky pro realizaci, jejichž účelem je minimalizovat negativní vlivy jejich realizace. Vliv návrhu Změny č. 3 ÚP jako celkové koncepce je i při zahrnutí kumulativních vlivů dosavadních aktivit v území akceptovatelný za předpokladu respektování konkrétních doporučení uvedených v kap. 8 a kap. 11.

8 Popis navrhovaných opatření pro předcházení, snížení nebo kompenzaci všech zjištěných nebo předpokládaných závažných záporných vlivů na životní prostředí

Při stanovování opatření pro minimalizaci a předcházení nebo kompenzaci závažných záporných vlivů je třeba konstatovat, že některá uvedená opatření nemají přímou spojitost s územním plánováním a týkají se až promítnutí navrhovaných funkčních ploch do reality. Vzhledem k tomu, že bez realizace navrhované koncepce Změna č. 3 ÚP Dolní Lutyně v praxi k ovlivnění životního prostředí nedojde, jsou zde kromě územně plánovacích opatření uvedena i některá z takových opatření, která by mohla mít pro následnou realizaci staveb v daných plochách zásadní význam. Do navrhovaných opatření nejsou zapracovány zákonné požadavky vyplývající z obecně závazných předpisů.

Ochrana půdy:

- Skrývku pozemků realizovat vždy jen v nezbytném rozsahu v souladu s postupem výstavby, a to v mimoprodukčním období říjen-březen.
- Využívat veškeré kulturní vrstvy zemin pro zvýšení úrodnosti pozemků přímo v daném území nebo jeho blízkém okolí.

Ochrana povrchových a podzemních vod:

- U ploch vymezených v blízkosti vodních toků je nutné zachovat pásmo o šířce 6 m od břehové čáry zcela bez zástavby.

Stabilizace odtokových poměrů:

- Při realizaci navržené zástavby omezit zrychlení odtoku dešťových vod ze zastavěných a zpevněných ploch s použitím zasakování (je-li možná) nebo retence.

Ochrana krajinného rázu a životního prostředí obecně:

- V maximální možné míře přizpůsobit zástavbu ochraně místního krajinného rázu.
- Umisťování výškově nebo prostorově potenciálně významných krajinných dominant podrobit hodnocení vlivů na krajinný ráz.
- Umisťování záměrů uvedených v příloze č. 1 zákona č. 100/2001 Sb. podrobit hodnocení vlivů na životní prostředí a veřejné zdraví (projektová EIA). Respektovat závěry již zpracovaných hodnocení dle §67 zák. č. 114/1992 Sb., resp. dle zák. č. 100/2001 Sb., v platném znění.

Ochrana flóry, fauny, ekosystémů a ÚSES:

- Při eventuálních výsadbách zeleně ve volné krajině používat autochtonní druhy a vyvarovat se výsadbám nepůvodních druhů rostlin.
- Nebudovat v území nové bariéry významně bránící migraci živočichů, případně zajistit zachování průchodnosti krajiny vytvořením náhradních migračních cest kolem nově vymezených ploch výstavby.

Ochrana kulturních památek

- Při realizaci navržené zástavby v blízkosti kulturních památek respektovat jejich výskyt, a pokud to bude možné, zapracovat jejich umístění do architektonického řešení zástavby.

9 Zhodnocení způsobu zpracování cílů ochrany životního prostředí přijatých na mezinárodní nebo komunitární úrovni do politiky územního rozvoje a jejich zohlednění při výběru řešení. Zhodnocení způsobu zpracování vnitrostátních cílů ochrany životního prostředí do územně plánovací dokumentace a jejich zohlednění při výběru variant řešení

Při zpracování návrhu Změny č. 3 ÚP Dolní Lutyně byly zvažovány relevantní stanovené cíle přijaté na vnitrostátní a komunitární úrovni. Cíle v dostupných krajských koncepcích a další dokumentaci stejně jako požadavky platných předpisů v ochraně ovzduší, vod a půdy nebo přírody byly zpracovatelem návrhu Změny č. 3 ÚP zhodnoceny a promítly se do konečného řešení předkládaného návrhu Změny č. 3 ÚP.

Tyto cíle byly zohledněny zejména v řešení vymezení obytných ploch, řešení záboru ZPF, v požadavcích na prostupnost vyšších i lokálních systémů ÚSES územím a na ochranu krajinného rázu.

Návrh Změny č. 3 ÚP Dolní Lutyně je zpracován invariantně.

10 Návrh ukazatelů pro sledování vlivu politiky územního rozvoje a územně plánovací dokumentace na životní prostředí

Návrh ukazatelů, které umožní sledovat vliv změn charakteristik dílčích složek životního prostředí vyvolaných naplňováním územního plánu, obsahuje následující přehled. Ukazatele jsou stanoveny dle vybraných potenciálně ovlivnitelných charakteristik životního prostředí (viz kapitola 4).

Pro tuto koncepci byly stanoveny následující ukazatele (a zdroj informací, na jejichž základě může být hodnocení prováděno):

- Výměra nově vysazené, obnovené či odstraněné zeleně (údaje obce)
- Sledování poměru zastavěných a nezastavěných ploch v území (ÚPD)
- Sledování imisních koncentrací v území (ČHMÚ)
- Plnění hlukových limitů – stanovení podílu populace vystavené nadlimitnímu působení hluku (Krajská hygienická stanice)
- Jakost povrchových vod, stav koryt vodních toků (Povodí Odry)
- Míra znečištění podzemních vod (Povodí Odry)
- Stanovení podílu obyvatel připojených na kanalizaci a ČOV z celkového množství obyvatel obce
- Trendy v zastoupení a územním rozložení přírodních či přírodně blízkých biotopů (AOPK)
- Vývoj koeficientu ekologické stability území (výpočet z údajů ČSÚ)
- Zásahy do krajinného rázu (obec s rozšířenou působností)

11 Návrh požadavků na rozhodování ve vymezených plochách a koridorech z hlediska minimalizace negativních vlivů na životní prostředí

U navržených rozvojových ploch se zjištěnými závažnými reálnými či potenciálními zápornými vlivy na životní prostředí (příp. kumulací či synergickým působením mírnějších záporných vlivů) jsou nad rámec podmínek využití uvedených ve výrokové části návrhu Změny č. 3 ÚP a nad rámec obecných podmínek uvedených v kapitole č. 8 tohoto vyhodnocení navrhována následující opatření pro předcházení, snížení nebo kompenzaci těchto vlivů.

Tab. 5: Popis opatření pro předcházení snížení nebo kompenzaci zjištěných negativních vlivů pro jednotlivé rozvojové plochy.

Číslo plochy	Typ plochy s rozdílným způsobem využití	Podmínka realizace plochy
Z3/2	SO – plocha smíšená obytná	Pro ochranu bezejmenného vodního toku a jeho břehových porostů (VKP) je žádoucí plánovanou budoucí zástavbu (zpevněné plochy) situovat ve vzdálenosti alespoň 6 m od břehové hrany tohoto vodního toku. Dále je vhodné zachovat bez zásahu stávající břehové porosty dřevin podél vodního toku ve východní části navržené plochy.
Z3/5	SO – plocha smíšená obytná	Z důvodu lokalizace plochy do ochranného pásma lesa (50 m od hranice lesa) požádat před zahájením budoucí výstavby příslušný orgán státní správy lesů o povolení k umístování staveb do ochranného pásma lesa.
Z3/8	ZS – plocha zahrad a sadů	Z důvodu potenciálního ovlivnění vodního toku a jeho nivy či břehových porostů plánovanou budoucí zástavbu (zpevněné plochy) situovat ve vzdálenosti alespoň 6 m od břehové hrany vodního toku. Dále je vhodné zachovat stávající břehové porosty dřevin podél vodního toku bez zásahu. Pro zachování migrační prostupnosti dřevinných porostů podél toku je vhodné, obdobně jako u zpevněných ploch, ponechat pás o šířce 6 m od břehové hrany bez oplocení.
Z3/10	SO – plocha smíšená obytná	Z důvodu lokalizace plochy do ochranného pásma lesa (50 m od hranice lesa) požádat před zahájením budoucí výstavby příslušný orgán státní správy lesů o povolení k umístování staveb do ochranného pásma lesa. Za účelem ochrany vodního toku (strouhy), který je veden přes zájmovou plochu, je vhodné jej zohlednit a neumístovat v kolizi s vodním tokem žádné zpevněné plochy, které by omezily funkčnost vodního toku.

12 Netechnické shrnutí výše uvedených údajů

Hlavním cílem navržené Změny č. 3 územního plánu je vytvoření podmínek pro budoucí rozvoj řešeného území obce Dolní Lutyně na základě nových požadavků a zajištění souladu s nadřazenými ÚPD, při respektování veškerých jeho hodnot, zejména přírodních, kulturních a historických. Návrh Změny č. 3 územního plánu obce by měl být zárukou, že rozvoj funkce bydlení a další aktivity budou v souladu se zájmy udržitelného rozvoje území.

Předmětem koncepce je vymezení 11 nových zastavitelných ploch a jeden koridor technické infrastruktury. Předmětem návrhu Změny č. 3 ÚP je dále vymezení zastavěného území obce Dolní Lutyně ke dni 1. 1. 2021 a další dílčí administrativní změny, které vycházejí z aktuální legislativy či aktualizují stávající platný územní plán, a které nemají potenciál jakýmkoliv způsobem ovlivnit složky životního prostředí a veřejného zdraví. V neposlední řadě dochází návrhem Změny č. 3 ÚP u některých zastavěných a zastavitelných ploch k jejich dílčím úpravám, dle skutečného stavu v území – převod zastavitelných ploch do stavu, dílčí změny dělení ploch v rámci zastavitelného území, aj. Ani u těchto změn obsažených v hodnocené koncepci nelze očekávat vznik vlivu ÚPD na složky životního prostředí a veřejného zdraví. Návrhem Změny č. 3 ÚP Dolní Lutyně nejsou vymezeny žádné nové plochy územní rezervy. Koncepce však v reakci na nadřazené územně plánovací dokumentace (ZÚR MSK v aktuálním znění) aktualizuje vymezení plochy území rezervy R1 pro vedení vysokorychlostní trati.

Všechny nově navržené zastavitelné plochy jsou situovány v návaznosti na zastavěné území a koncepce je v souladu s příslušnými ZÚR a také PÚR ČR.

U některých ploch navržených v rámci Změny č. 3 ÚP Dolní Lutyně lze předpokládat vznik mírně negativního vlivu realizace ploch na přírodu a krajinu, jakožto složku životního prostředí. U takovýchto ploch bylo hodnocení obvykle doplněno o doporučení úpravy realizace konkrétních ploch tak, aby byl rozsah potenciálního negativního ovlivnění složek životního prostředí a obyvatelstva co nejnižší.

Na základě výše uvedených důvodů konstatuje zpracovatel SEA, že předložený návrh Změny č. 3 ÚP Dolní Lutyně je při dodržení doporučení (podmínek realizace) uvedených v tomto vyhodnocení vlivů na životní prostředí a veřejné zdraví akceptovatelný.

Předložený návrh Změny č. 3 ÚP Dolní Lutyně splňuje požadavky právních předpisů, požadavky na potřebnou úroveň bydlení a jeho technické zabezpečení a na rozvoj průmyslového potenciálu území, stejně jako požadavky ochrany životního prostředí a veřejného zdraví.

Doporučení stanoviska ke koncepci

Zpracovatelé vyhodnocení koncepce (územně plánovací dokumentace) „**Změna č. 3 ÚP Dolní Lutyně**“ na základě posouzení z hlediska předpokládaných vlivů na životní prostředí a veřejné zdraví navrhuji, aby příslušný úřad vydal **souhlasné stanovisko** k posuzované územně plánovací dokumentaci s podmínkami stanovenými v kapitole č. 8 a 11.

Návrh stanoviska je obsahem přílohy č. 1.

V Dolanech dne 6. května 2021



.....
RNDr. Marek Banaš, Ph.D.

Držitel autorizace podle §19 zákona č. 100/2001 Sb., v platném znění (rozhodnutí MŽP o udělení autorizace ke zpracování dokumentace a posudku č.j. 42028/ENV/14, rozhodnutí o prodloužení autorizace č.j. MZP/2019/710/1432).



Seznam použitých podkladů

- AOPK ČR (2021a): Vrstva mapování biotopů. [on-line databáze; portal.nature.cz]. [cit. 2021-05].
- AOPK ČR (2021b): Nálezová databáze ochrany přírody. [on-line databáze; portal.nature.cz]. [cit. 2021-05].
- AOPK ČR (2021c): Digitální registr Ústředního seznamu ochrany přírody. [on-line databáze; portal.nature.cz]. [cit. 2021-05].
- Culek M (ed.) (1996): Biogeografické členění České republiky. Enigma, Praha.
- Demek J (ed.) a kol. (1987): Hory a nížiny. Zeměpisný lexikon ČSR. Academia, Praha, 584s.
- Háková, A., Klaudivová, A., Sádlo J. (eds.) (2004): Zásady péče o nelesní biotopy v rámci soustavy Natura 2000. Planeta XII, 8/2004. MŽP ČR.
- Grulich V. (2017): Červený seznam ohrožených druhů české republiky, Příroda 35, Praha.
- Chytrý M et al. (2010): Katalog biotopů České republiky. AOPK ČR.
- Kubát K. et al. (eds.) (2002): Klíč ke květeně České republiky. Academia, Praha 928 s.
- Neuhäuslová Z et al. (1998): Mapa potenciální přirozené vegetace České republiky. Academia, Praha, 341 s.
- Quitt E (1971): Klimatické oblasti Československa. Studia geographica 16. Geogr. úst. ČSAV Brno.
- T-plan (2013): Územní studie – Cílové charakteristiky krajiny Moravskoslezského kraje. Praha, květen 2013.
- Urbanistické středisko Ostrava s. r. o. (2021): Změna č. 3 ÚP Dolní Lutyně – návrh pro společné jednání - textová a grafická část. Leden 2020,
- Zákon ČNR ČR č. 114/1992 Sb., o ochraně přírody a krajiny, ve znění pozdějších předpisů.
- Zákon č. 100/2001 Sb., o posuzování vlivů na ŽP, ve znění pozdějších předpisů

Dále byly použity internetové zdroje: <http://www.natura2000.cz/>, <http://www.mzp.cz>, <http://www.cenia.cz>, <http://www.biomonitoring.cz>, <http://www.nature.cz>

Přílohy

Příloha č. 1: Návrh stanoviska

Příloha č. 2: Autorizační osvědčení zpracovatele

Příloha č. 1

Návrh stanoviska

STANOVISKO K VYHODNOCENÍ VLIVŮ KONCEPCE NA ŽIVOTNÍ PROSTŘEDÍ VE FÁZI NÁVRHU

podle zákona č. 100/2001 Sb., o posuzování vlivů na životní prostředí a o změně některých souvisejících zákonů (zákon o posuzování vlivů na životní prostředí), ve znění pozdějších předpisů

Identifikační údaje:

Název koncepce

ZMĚNA Č. 3 ÚZEMNÍHO PLÁNU DOLNÍ LUTYNĚ

Charakter a rozsah koncepce

Předmětem koncepce je vymezení 11 nových zastavitelných ploch a jeden koridor technické infrastruktury.

Předmětem návrhu Změny č. 3 ÚP Dolní Lutyně je konkrétně vymezení:

a) zastavitelné plochy

Označení plochy	Funkční využití plochy	Výměra (ha)	Lokalizace - popis
Z3/1	SO – plocha smíšená obytná	0,27	Hraniční I. – plocha je určena pro výstavbu jednoho RD v návaznosti na stávající zástavbu.
Z3/2	SO – plocha smíšená obytná	1,16	Hraniční II. – plocha je určena pro výstavbu 5 RD, ve východní části navazuje na stávající zástavbu.
Z3/3	PV – plocha veřejných prostranství	0,19	Hraniční - plocha je vymezena pro vybudování místní komunikace k zajištění dopravní obsluhy plochy. Z3/2.
Z3/4	ZS – plocha zahrad a sadů	0,27	Mezi Cestami II. – plocha je určena pro založení zahrady v návaznosti na zastavěné území.
Z3/5	SO – plocha smíšená obytná	0,50	Stará Cesta IV. – plocha je určena pro výstavbu cca 2 – 3 RD v návaznosti na stávající zástavbu.
Z3/6	SO – plocha smíšená obytná	0,34	Písečná II. – plocha je určena pro výstavbu 1 RD v návaznosti na stávající zástavbu.
Z3/7	SO – plocha smíšená obytná	0,30	Hraniční III. – plocha je určena pro výstavbu cca 1 – 2 RD, zčásti do proluky zástavby.
Z3/8	ZS – plocha zahrad a sadů	0,75	Luční VIII. – plocha je určena pro založení zahrad v proluce mezi stávající zástavbou a krajinnou zelení.
Z3/9	SO – plocha smíšená obytná	0,15	Zbytecká V. – plocha je určena pro výstavbu 1 RD v návaznosti na stávající zástavbu a na zastavitelnou plochu, vymezenou v platném územním plánu.
Z3/10	SO – plocha smíšená obytná	0,23	Lomená III. – plocha je určena pro výstavbu 1 RD v lokalitě ležící uvnitř zastavěného území.
Z3/11	ZS – plocha zahrad a sadů	0,20	V Dolíku IV. - plocha je určena pro založení zahrady v návaznosti na zastavěné území.

b) koridory technické infrastruktury – energetiky

Označení plochy	Funkční využití koridoru a popis
EK1	výstavby energetického vedení pro vyvedení výkonu z Elektrárny Dětmárovice (EDĚ) 2 x 400 kV Dětmárovice – Vratimov – Nošovice Navržená výstavba záměru z nadřazené územně plánovací dokumentace je již součástí platného ÚP Dolní Lutyně. Návrh Změny č. 3 ÚP reaguje na tento záměr vymezením koridoru EK1, který v platném ÚP chybí. Vedení budoucího záměru je koncepcí v území okrajově upraveno. U těchto koncepcí navržených změn v souvislosti se záměrem přebíraným z nadřazené ÚPD, jenž je obsažen ve stávající platném ÚP obce, není předpokládán vznik nových negativních vlivů na složky životního prostředí a veřejného zdraví. .

Předmětem návrhu Změny č. 3 ÚP je dále vymezení zastavěného území obce Dolní Lutyně ke dni 1. 1. 2021 v souladu s § 58 zákona č. 183/2006 Sb., o územním plánování a stavebním řádu, ve znění pozdějších předpisů a další dílčí administrativní změny, které vycházejí z aktuální legislativy či aktualizují stávající platný územní plán, a které nemají potenciál jakýmkoliv způsobem ovlivnit složky životního prostředí a veřejného zdraví (změny označení ploch, úprava a doplnění kategorií funkčního využití území, aj.).

V neposlední řadě dochází u některých zastavěných a zastavitelných ploch k jejich dílčím úpravám, dle skutečného stavu v území – převod zastavitelných ploch do stavu, dílčí změny dělení ploch v rámci zastavitelného území, aj. Ani u těchto změn obsažených v hodnocené koncepci nelze očekávat vznik vlivu ÚPD na složky životního prostředí a veřejného zdraví.

Návrhem Změny č. 3 ÚP Dolní Lutyně nejsou vymezeny žádné nové plochy územní rezervy. Koncepce v reakci na nadřazené územně plánovací dokumentace (ZÚR MSK v aktuálním znění) aktualizuje vymezení plochy územní rezervy R1 pro vedení vysokorychlostní trati.

Umístění koncepce

Kraj: Moravskoslezský
Obec: Dolní Lutyně

Předkladatel koncepce

Obec Dolní Lutyně

Pořizovatel Změny č. 3 Územního plánu Dolní Lutyně

Městský úřad Bohumín

Zpracovatel vyhodnocení SEA k územnímu plánu

RNDr. Marek Banaš, Ph.D.

Držitel autorizace podle §19 zákona č. 100/2001 Sb., v platném znění (osvědčení MŽP o odborné způsobilosti ke zpracování dokumentace a posudku, č.j. 42028/ENV/14, rozhodnutí o prodloužení autorizace č.j. MZP/2019/710/1432) a autorizace pro hodnocení dle §67 ZOPK a hodnocení vlivů na lokality soustavy Natura 2000

Průběh posuzování:

Podáním ze dne xxxx byla Krajskému úřadu Moravskoslezského, Odboru životního prostředí a zemědělství (dále jen „krajský úřad“), doručena žádost o stanoviska dle § 55a odst. 2 písm. d) a e) k „*Návrhu zprávy o uplatňování Územního plánu Dolní Lutyně za*

období 2014-2018, který obsahuje pokyny pro zpracování návrhu ÚP v rozsahu změny č. 3“.

Dne 28. 5. 2019 bylo pod č.j.: MSK 61130/2019 vydáno **stanovisko** dle § 47 stavebního zákona k **Návrhu zprávy o uplatňování Územního plánu Dolní Lutyně za období 2014-2018, který obsahuje pokyny pro zpracování návrhu Změny č. 3 ÚP** se závěrem, že je nezbytné a účelné Změnu č. 3 Územního plánu Dolní Lutyně komplexně posuzovat z hlediska možných vlivů na životní prostředí a veřejné zdraví.

Příslušným orgánem ochrany přírody podle ustanovení §75 a dle § 77a odst. 4 písm. n) zákona č. 114/1992 Sb., o ochraně přírody a krajiny, ve znění pozdějších předpisů (dále jen „zákon o ochraně přírody a krajiny“), byl Krajský úřad Moravskoslezského kraje, Odbor životního prostředí a zemědělství, který v souladu s § 45i odst. 1 zákona o ochraně přírody a krajiny vydal stanovisko (č.j. MSK 62076/2019 ze dne 20. 5. 2019), že **koncepte nemůže mít samostatně nebo ve spojení s jinými koncepcemi nebo záměry významný vliv na předmět ochrany nebo celistvost evropsky významných lokalit a ptačích oblastí.**

Výše uvedené stanovisko k **návrhu zprávy o uplatňování Územního plánu Dolní Lutyně za období 2014-2018, který obsahuje pokyny pro zpracování návrhu Změny č. 3 ÚP**, s tím, že uvedenou Změnu č. 3 bude nutno posoudit z hlediska vlivů na životní prostředí, bylo zveřejněno v Informačním systému SEA Ministerstva životního prostředí ČR (<http://eia.cenia.cz/sea>).

Krajský úřad Moravskoslezského kraje obdržel dne xxxx oznámení o konání veřejného projednání návrhu Změny č. 3 Územního plánu Dolní Lutyně včetně vyhodnocení vlivů Změny č. 3 Územního plánu Dolní Lutyně na udržitelný rozvoj území spolu s žádostí o stanovisko k návrhu Změny č. 3 Územního plánu Dolní Lutyně. Stanovisko k návrhu Změny č. 3 Územního plánu Dolní Lutyně bylo krajským úřadem vydáno dne xxxx, pod č. j. xxxxxx.

Veřejné projednání návrhu „**Změny č. 3 Územního plánu Dolní Lutyně**“, včetně vyhodnocení vlivů Změny č. 3 Územního plánu Dolní Lutyně na udržitelný rozvoj území proběhlo dne xxxx v xxxx hodin na xxxx.

Krajský úřad, podáním ze dne xxxx, obdržel od pořizovatele Změny č. 3 Územního plánu Dolní Lutyně, Městského úřadu Bohumín stanoviska, námítky, připomínky a výsledky konzultací, uplatněné k návrhu Změny č. 3 Územního plánu Dolní Lutyně a vyjádření k vyhodnocení vlivů Změny č. 3 na životní prostředí spolu s žádostí o vydání stanoviska k návrhu koncepce dle § 10g zákona o posuzování vlivů na životní prostředí ve smyslu ust. § 50 odst. 5 zákona č. 183/2006 Sb., o územním plánování a stavebním řádu (stavební zákon), ve znění pozdějších předpisů.

Vyhodnocení vlivů územního plánu na životní prostředí k návrhu „**Změny č. 3 Územního plánu Dolní Lutyně**“ bylo provedeno v souladu se zákonem o posuzování vlivů na životní prostředí a zpracováno přiměřeně v rozsahu přílohy stavebního zákona.

Krajský úřad v průběhu řízení obdržel od pořizovatele veškeré podklady potřebné pro vydání stanoviska dle § 22 e) zákona o posuzování vlivů na životní prostředí.

Na základě návrhu „**Změny č. 3 Územního plánu Dolní Lutyně**“, vyhodnocení vlivů návrhu Změny č. 3 územního plánu na životní prostředí, výsledku veřejného projednání a vypořádání došlých stanovisek, námítek a připomínek, krajský úřad jako příslušný orgán podle § 22 e) zákona o posuzování vlivů na životní prostředí, ve smyslu ustanovení § 10g a § 10i odst. 2 citovaného zákona vydává.

SOUHLASNÉ STANOVISKO

k vyhodnocení vlivů územního plánu na životní prostředí k návrhu

„Změna č. 3 ÚP Dolní Lutyně“

za dodržení následujících podmínek:

Číslo plochy	Typ plochy s rozdílným způsobem využití	Podmínka realizace plochy
Z3/2	SO – plocha smíšená obytná	Pro ochranu bezejmenného vodního toku a jeho břehových porostů (VKP) je žádoucí plánovanou budoucí zástavbu (zpevněné plochy) situovat ve vzdálenosti alespoň 6 m od břehové hrany tohoto vodního toku. Dále je vhodné zachovat bez zásahu stávající břehové porosty dřevin podél vodního toku ve východní části navržené plochy.
Z3/5	SO – plocha smíšená obytná	Pro ochranu bezejmenného vodního toku a jeho břehových porostů (VKP) je žádoucí plánovanou budoucí zástavbu (zpevněné plochy) situovat ve vzdálenosti alespoň 6 m od břehové hrany tohoto vodního toku. Dále je vhodné zachovat bez zásahu stávající břehové porosty dřevin podél vodního toku ve východní části navržené plochy.
Z3/8	ZS – plocha zahrad a sadů	Z důvodu lokalizace plochy do ochranného pásma lesa (50 m od hranice lesa) požádat před zahájením budoucí výstavby příslušný orgán státní správy lesů o povolení k umístování staveb do ochranného pásma lesa.
Z3/10	SO – plocha smíšená obytná	Z důvodu potenciálního ovlivnění vodního toku a jeho nivy či břehových porostů plánovanou budoucí zástavbu (zpevněné plochy) situovat ve vzdálenosti alespoň 6 m od břehové hrany vodního toku. Dále je vhodné zachovat stávající břehové porosty dřevin podél vodního toku bez zásahu. Pro zachování migrační propustnosti dřevinných porostů podél toku je vhodné, obdobně jako u zpevněných ploch, ponechat pás o šířce 6 m od břehové hrany bez oplocení.

- Skrývku pozemků realizovat vždy jen v nezbytném rozsahu v souladu s postupem výstavby, a to v mimoprodukčním období říjen-březen.
- Využívat veškeré kulturní vrstvy zemin pro zvýšení úrodnosti pozemků přímo v daném území nebo jeho blízkém okolí.
- U ploch vymezených v blízkosti vodních toků je nutné zachovat pásmo o šířce 6 m od břehové čáry zcela bez zástavby
- Při realizaci navržené zástavby omezit zrychlení odtoku dešťových vod ze zastavěných a zpevněných ploch s použitím zasakování (je-li možná) nebo retence.

- V maximální možné míře přizpůsobit zástavbu ochraně místního krajinného rázu.
- Umisťování výškově nebo prostorově potenciálně významných krajinných dominant podrobit hodnocení vlivů na krajinný ráz.
- Umisťování záměrů uvedených v příloze č. 1 zákona č. 100/2001 Sb. podrobit hodnocení vlivů na životní prostředí a veřejné zdraví (projektová EIA). Respektovat závěry již zpracovaných hodnocení dle §67 zák. č. 114/1992 Sb., resp. dle zák. č. 100/2001 Sb., v platném znění.
- Při eventuelních výsadbách zeleně ve volné krajině používat autochtonní druhy a vyvarovat se výsadbám nepůvodních druhů rostlin.
- Nebudovat v území nové bariéry významně bránící migraci živočichů, případně zajistit zachování průchodnosti krajiny vytvořením náhradních migračních cest kolem nově vymezených ploch výstavby.
- Při realizaci navržené zástavby v blízkosti kulturních památek respektovat jejich výskyt, a pokud to bude možné, zapracovat jejich umístění do architektonického řešení zástavby.

Závěrem upozorňujeme na § 53 odst. 5 písm. d) stavebního zákona, podle kterého je součástí odůvodnění územního plánu sdělení, jak bylo stanovisko k vyhodnocení vlivů územního plánu na životní prostředí zohledněno, s uvedením závažných důvodů, pokud některé požadavky nebo podmínky zohledněny nebyly.

Toto stanovisko není rozhodnutím podle zákona č. 500/2004 Sb., správní řád ve znění pozdějších předpisů a nelze se proti němu odvolat. Nenahrazuje vyjádření dotčených orgánů státní správy, ani příslušné povolení podle zvláštních předpisů.

Otisk úředního razítka

XXXXXXXXX
vedoucí odboru
životního prostředí a zemědělství
Krajského úřadu Moravskoslezského kraje

Za správnost vyhotovení odpovídá: xxxx

Obdrží:

- pořizovatel ÚP: Městský úřad Bohumín

Potvrzení o zveřejnění (provedou pouze MÚ Bohumín, Obec Dolní Lutyně a Moravskoslezský kraj)

Vyvěšeno na úřední desce dne:

Razítko a podpis

.....

MINISTERSTVO ŽIVOTNÍHO PROSTŘEDÍ
100 10 Praha 10 - Vršovice, Vršovická 65

Vážený pan
RNDr. Marek Banaš, Ph.D.
Polívkova 15
779 00 Olomouc

Č.j.:
42028/ENV/14

Vyřizuje/telefon:
Ing. Milena Hlaváčová/267 122 993

V Praze dne:
7. 7. 2014

ROZHODNUTÍ

Ministerstvo životního prostředí jako ústřední orgán státní správy v oblasti posuzování vlivů na životní prostředí příslušný k rozhodování ve věci podle ustanovení § 21 písm. i) zákona č. 100/2001 Sb., o posuzování vlivů na životní prostředí a o změně některých souvisejících zákonů (zákon o posuzování vlivů na životní prostředí), ve znění pozdějších právních předpisů (dále jen „zákon“), vyhovuje podle ustanovení § 19 odst. 6 tohoto zákona žádosti pana RNDr. Marka Banaše, Ph.D., datum narození: 28. 7. 1976, bydliště Polívkova 15, 779 00 Olomouc (dále jen „žadatel“) ze dne 10. 6. 2014 a v souladu se zákonem č. 500/2004 Sb., správní řád, ve znění pozdějších předpisů:

I. Uděluje podle § 19 odst. 6 zákona

autorizaci ke zpracování dokumentace a posudku

Oprávnění ke zpracovávání dokumentů podle § 19 zákona vzniká dnem nabytí právní moci tohoto rozhodnutí.

Autorizace se v souladu s § 19 odst. 7 zákona uděluje na dobu 5 let.

II. Při zpracování dokumentů souvisejících s posuzováním vlivů na životní prostředí a veřejné zdraví (dále jen „dokumenty“) je žadatel povinen zpracovávat tyto dokumenty na základě udělené autorizace tak, aby byl naplňován účel posuzování

vlivů na životní prostředí, kterým je podle ustanovení § 1 odst. 3 zákona získat objektivní odborný podklad pro vydání rozhodnutí, popřípadě opatření podle zvláštních právních předpisů, a přispět tak k udržitelnému rozvoji společnosti.

Žadatel je dále povinen v souladu s ustanovením § 2 zákona posuzovat vlivy na veřejné zdraví a vlivy na životní prostředí, zahrnující vlivy na živočichy a rostliny, ekosystémy, půdu, horninové prostředí, vodu, ovzduší, klima a krajinu, přírodní zdroje, hmotný majetek a kulturní památky, vymezené zvláštními předpisy, a na jejich vzájemné působení a souvislosti.

Žadatel je proto povinen zejména při výkonu udělené autorizace plnit následující právní povinnosti (dále jen "povinnosti vyplývající z rozhodnutí o udělení autorizace"):

1. Držitel autorizace zpracuje dokumenty na základě všech dostupných a úplných podkladů a informací.
2. Držitel autorizace uvede v oznámení a dokumentaci správné, úplné a jednoznačné údaje o záměru a o stavu životního prostředí.
3. Držitel autorizace v oznámení a dokumentaci vyhodnotí všechny vlivy záměru objektivně, na základě nejnovějších vědeckých poznatků a své závěry řádně odůvodní.
4. Držitel autorizace v posudku vyhodnotí všechny vlivy záměru a objektivně zhodnotí správnost všech údajů uvedených v dokumentaci, a to na základě nejnovějších vědeckých poznatků a své závěry řádně odůvodní.
5. Držitel autorizace uvede v oznámení koncepcce, resp. ve vyhodnocení správné, úplné a jednoznačné údaje o koncepci a o dotčeném území.
6. Držitel autorizace vyhodnotí všechny vlivy koncepcce objektivně, na základě nejnovějších vědeckých poznatků a své závěry řádně odůvodní.
7. Držitel autorizace zajistí zpracování dalších podkladů podle zvláštních právních předpisů, jsou-li vyžadovány, nebo pokud to povaha záměru vyžaduje, a veškeré jejich výstupy následně zapracuje do zpracovávaných dokumentů.

O d ů v o d n ě n í

Žadatel požádal o udělení autorizace a splnil podmínky pro udělení autorizace v souladu s § 19 odst. 3, odst. 4 a odst. 5 zákona a v souladu s ustanoveními přílohy č. 3 vyhlášky Ministerstva životního prostředí č. 457/2001 Sb., o odborné způsobilosti a o úpravě některých dalších otázek souvisejících s posuzováním vlivů na životní prostředí.

Ukončené vysokoškolské vzdělání bylo doloženo diplomem a vysvědčením o státní závěrečné zkoušce. Vykonaná zkouška odborné způsobilosti byla doložena osvědčením (č.j.: 19017/ENV/14, datum vydání: 10. 6. 2014). Bezúhonnost byla doložena výpisem z rejstříku trestů (datum vydání: 26. 5. 2014).

Pro výkon činnosti držitele autorizace jsou v článku II. stanoveny povinnosti dle § 1 odst. 3 a dle § 2 zákona, které je nutné v zájmu naplnění účelu a smyslu posuzování vlivů na životní prostředí dodržovat. Dokumenty zpracovávané autorizovanou osobou jsou zásadními podklady v procesu posuzování vlivů na životní prostředí dle zákona a slouží jako

odborný podklad příslušnému úřadu dle § 20 zákona při formulaci závěru zjišťovacího řízení dle § 7 a § 10d zákona nebo stanoviska dle § 10 a § 10g zákona.

Pokud autorizovaná osoba při výkonu autorizované činnosti nebude dodržovat požadavky Ministerstva životního prostředí uvedené ve výroku II, dojde ze strany autorizované osoby k neplnění povinnosti vyplývající z rozhodnutí o udělení autorizace, což je při opakovaném neplnění povinnosti důvodem pro odejmutí autorizace podle ustanovení § 19 odst. 9 zákona.

Vzhledem ke skutečnosti, že předložená žádost obsahovala všechny náležitosti a byly splněny všechny podmínky pro udělení autorizace ke zpracování dokumentů, rozhodlo Ministerstvo životního prostředí tak, jak je ve výroku tohoto rozhodnutí uvedeno.

Řízení o vydání tohoto rozhodnutí podléhá ve smyslu zákona č. 634/2004 Sb., o správních poplatcích, ve znění pozdějších předpisů, správnímu poplatku ve výši 1000 Kč (položka 22 písm. b) sazebníku). Poplatek byl uhrazen formou kolkové známky.

Poučení o opravném prostředku

Proti tomuto rozhodnutí lze podat rozklad ministrovi životního prostředí, podle § 152 zákona č. 500/2004 Sb., správní řád, ve znění pozdějších předpisů, ve lhůtě do 15 dnů ode dne oznámení rozhodnutí, prostřednictvím Ministerstva životního prostředí, Vršovická 65, 100 10 Praha 10.



Ing. Jaroslava Honová
ředitelka odboru
posuzování vlivů na životní prostředí
a integrované prevence

Toto rozhodnutí obdrží:

- a) žadatel – RNDr. Marek Banaš, Ph.D. – účastník správního řízení
- b) po nabytí právní moci: orgán příslušný k evidenci – odbor posuzování vlivů na životní prostředí a integrované prevence Ministerstva životního prostředí

V Praze dne 3. května 2019
Č. j.: MZP/2019/710/1432

ROZHODNUTÍ

Ministerstvo životního prostředí jako orgán státní správy v oblasti posuzování vlivů na životní prostředí příslušný k rozhodování ve věci podle ustanovení § 21 písm. i) zákona č. 100/2001 Sb., o posuzování vlivů na životní prostředí a o změně některých souvisejících zákonů (zákon o posuzování vlivů na životní prostředí), ve znění pozdějších předpisů, vyhovuje podle ustanovení § 19 odst. 7 tohoto zákona žádosti pana RNDr. Marka Banaše, Ph.D., datum narození: 28. 7. 1976, bydliště Pohořany 59, 783 16 Dolany (dále jen „žadatel“) ze dne 23. 4. 2019 a

prodlužuje autorizaci ke zpracování dokumentace, posudku a vyhodnocení

udělenou rozhodnutím Ministerstva životního prostředí č. j.: 42028/ENV/14 ze dne 7. 7. 2014, na dobu 5 let podle ustanovení § 19 zákona o posuzování vlivů na životní prostředí.

Autorizace se v souladu s § 19 odst. 7 zákona č. 100/2001 Sb., o posuzování vlivů na životní prostředí a o změně některých souvisejících zákonů (zákon o posuzování vlivů na životní prostředí), ve znění pozdějších předpisů, prodlužuje na dobu dalších 5 let, tj. do 16. 7. 2024.

Odůvodnění

Ministerstvo životního prostředí obdrželo dne 29. 4. 2019 žádost ze dne 23. 4. 2019 o prodloužení autorizace pana RNDr. Marka Banaše, Ph.D. udělené rozhodnutím Ministerstva životního prostředí č. j.: 42028/ENV/14 ze dne 7. 7. 2014, platné do 16. 7. 2019. Žadatel požádal o prodloužení autorizace a splnil podmínky pro prodloužení autorizace v souladu s § 19 odst. 3, odst. 4 a odst. 5 zákona č. 100/2001 Sb., o posuzování vlivů na životní prostředí a o změně některých souvisejících zákonů (zákon o posuzování vlivů na životní prostředí), ve znění pozdějších předpisů.

Bezúhonnost byla doložena výpisem z rejstříku trestů (datum vydání 9. 4. 2019). Odborná způsobilost byla prokázána doložením dokladu o ukončeném vysokoškolském vzdělání alespoň

Ministerstvo životního prostředí
Vršovická 1442/65, 100 10 Praha 10

(+420) 26712-1111
posta@mzp.cz
ISDS: 9gsaax4
www.mzp.cz

magisterského studijního programu se zaměřením na přírodní a technické vědy (diplom) a doložením dokladu o vykonané zkoušce odborné způsobilosti (osvědčení č. j.: MZP/2019/710/473 ze dne 23. 4. 2019). Zkouška odborné způsobilosti pro účely prodloužení autorizace byla vykonána dne 23. 4. 2019, a byl tedy splněn požadavek zákona, aby byla zkouška vykonána nejdříve 2 roky před podáním žádosti o prodloužení autorizace a nejpozději v den podání žádosti o prodloužení autorizace. Praxe v oboru v délce nejméně 3 let byla doložena při udělování autorizace. Svěprávnost byla doložena čestným prohlášením žadatele. Žádost o prodloužení autorizace byla podána dne 29. 4. 2019, a byl tedy splněn požadavek § 19 odst. 7 zákona, podle kterého lze tuto žádost podat nejdříve 6 měsíců před uplynutím doby, na kterou byla autorizace udělena, a nejpozději v den uplynutí doby, na kterou byla autorizace udělena (žádost bylo možné podat nejdříve 16. 1. 2019 a nejpozději 16. 7. 2019).

Vzhledem k tomu, že předložená žádost obsahuje všechny zákonem požadované náležitosti a jsou splněny všechny zákonné podmínky pro prodloužení autorizace ke zpracování dokumentace, posudku a vyhodnocení, rozhodlo Ministerstvo životního prostředí tak, jak je ve výroku tohoto rozhodnutí uvedeno.

Řízení o vydání tohoto rozhodnutí podléhá ve smyslu zákona č. 634/2004 Sb., o správních poplatcích, ve znění pozdějších předpisů, správnímu poplatku ve výši 50 Kč (položka 22 písm. f) sazebníku). Poplatek byl uhrazen formou kolkové známky.

Poučení o opravném prostředku

Proti tomuto rozhodnutí lze podat rozklad ministrovi životního prostředí, podle § 152 zákona č. 500/2004 Sb., správní řád, ve znění pozdějších předpisů, ve lhůtě do 15 dnů ode dne oznámení rozhodnutí, prostřednictvím Ministerstva životního prostředí, Vršovická 65, 100 10 Praha 10.



Mgr. Evžen Doležal
ředitel odboru

-1 posuzování vlivů na životní prostředí
a integrované prevence